



PROJECTE

Millora en les baranes de l'escala a l'Escola Conservatori de Música de Tarragona.

Municipi
TARRAGONA (Tarragonès)

Data
Gener 2024

Expedient
2022-21825


SERVEI D'ASSISTÈNCIA MUNICIPAL
Arquitectura Municipal

Aquest document és una còpia autèntica del document electrònic original custodiat per Diputació de Tarragona. Podeu verificar la seva autenticitat a través del servei de validació de l'Enx amb el CVE E1118347650c47B39FF5298D3D1A242 i data d'emissió 27/02/2024 a les 13:39:11

SIGNAT ELECTRÒNICAMENT PER:
Elisabeth Sala Breton - DNI ** (SIG) el dia 27/02/2024 a les 13:37:19



Diputació Tarragona

Aquest document és una còpia autèntica del document electrònic custodiat per Diputació de Tarragona. Podeu verificar la seva autenticitat a través del servei de validació de l'Enx amb el CVE E1118347650c47B39FF5298D3D1A242 i data d'emissió 27/02/2024 a les 13:39:11

SIGNAT ELECTRÒNICAMENT PER:
Elisabeth Sala Breton - DNI ** (SIG) el dia 27/02/2024 a les 13:37:19

MEMÒRIA

Aquest document és una còpia autèntica del document electrònic original custodiat per Diputació de Tarragona. Podeu verificar la seva autenticitat a través del servei de validació de l'Enx amb el CVE E1118347650C47B39FF5298D3D1A242 i data d'emissió 27/02/2024 a les 13:39:11

SIGNAT ELECTRÒNICAMENT PER:
Elisabeth Sala Breton - DNI ** (SIG) el dia 27/02/2024 a les 13:37:19

MEMÒRIA

ÍNDEX

1. DADES GENERALS	2
1.1. Objecte, situació i agents del projecte	2
2. MEMÒRIA DESCRIPTIVA.....	2
2.1. Antecedents i condicionants de partida	2
2.2. Descripció de l'actuació	4
2.3. Justificació del compliment de la normativa urbanística	4
2.4. Superfície	4
2.5. Justificació de la no divisió en lots de l'objecte del contracte	4
2.6. Imports	5
2.7. Adequació als preus de mercat i desglossat del pressupost base de licitació.....	5
2.8. Termini d'execució.....	5
2.9. Compatibilitats	5
3. MEMÒRIA CONSTRUCTIVA	5
3.1. Afectacions a edificis veïns, xarxes de serveis i altres elements.....	5
3.2. Residus	5
3.3. serralleria.....	5
3.4. Revestiments - Pintats.....	6
3.5. Neteja.....	6
4. CLASSIFICACIÓ DEL CONTRACTISTA.....	6
5. CLASSIFICACIÓ DE L'OBRA.....	6

Aquest document és una còpia autèntica del document electrònic custodiat per Diputació de Tarragona. Podeu verificar la seva autenticitat a través del servei de validació de l'Ens amb el CVE E1118347650c47B39F8F5298D3D1A242 i data d'emissió 27/02/2024 a les 13:39:11



1. DADES GENERALS

1.1. OBJECTE, SITUACIÓ I AGENTS DEL PROJECTE

L'objecte del present projecte és la millora en les baranes de l'escala a l'Escola Conservatori de Música de Tarragona.

L'edifici està situat al carrer Cavallers núm. 10 del municipi de Tarragona.

El promotor és la Diputació de Tarragona.

La memòria tècnica ha estat redactat per l'equip tècnic de la Unitat d'Arquitectura Municipal del Servei d'Assistència al Municipi (SAM) de la Diputació de Tarragona.

L'autor del projecte és l'arquitecta tècnica Elisabeth Sala Bretón, de la Unitat d'Arquitectura Municipal de la Diputació de Tarragona.

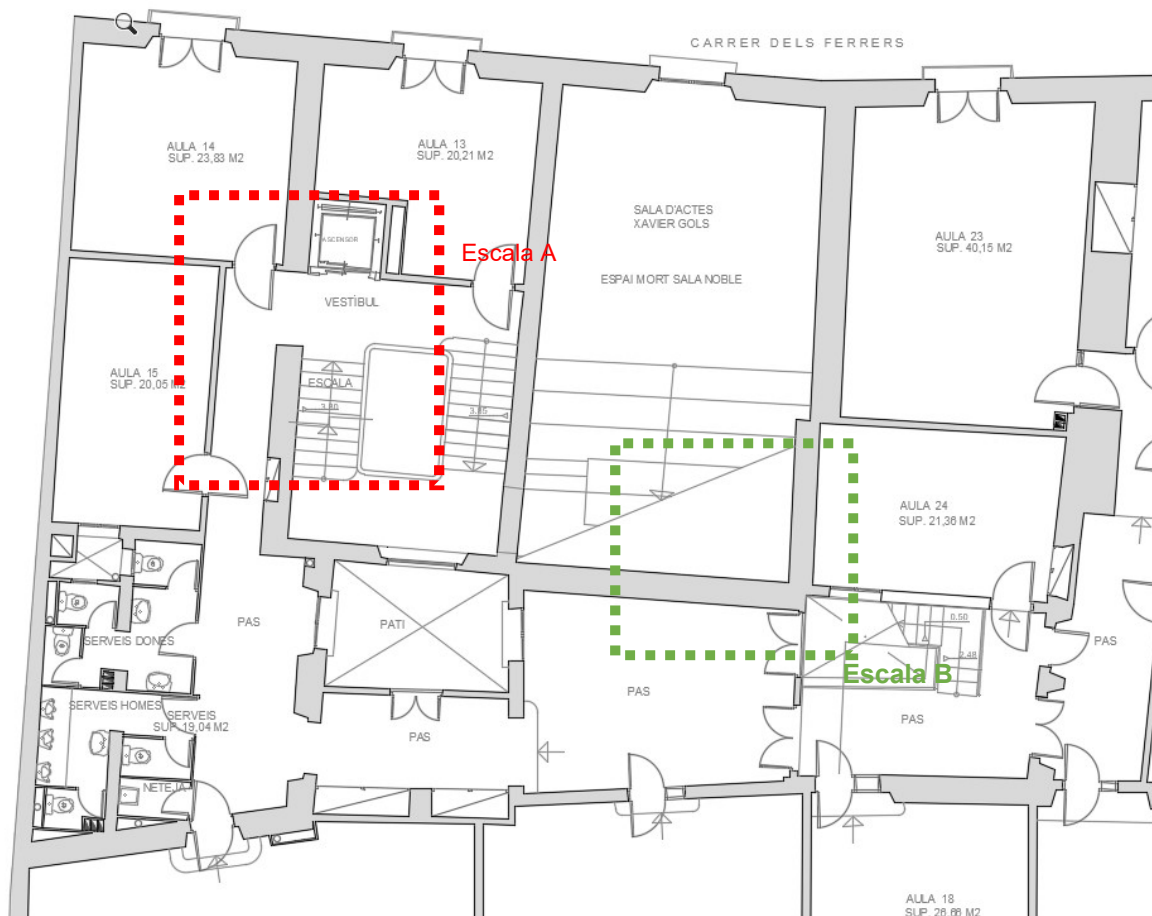
2. MEMÒRIA DESCRIPTIVA

2.1. ANTECEDENTS I CONDICIONANTS DE PARTIDA

L'Escola de Música i Conservatori de Tarragona, està ubicada en l'edifici "Casa Montoliu", un palau renaixentista que està inclòs en el catàleg del patrimoni arquitectònic protegit de la ciutat. BCIL des de 2013 Núm. Registre/Catàleg:6870-I.

Consta de planta baixa, 4 plantes pis i una planta semisoterrani amb comunicació al carrer dels Ferrers. La superfície total és de 2.766 m2.

La intervenció es proposa en l'escala principal existent, a l'esquerra de l'edifici, en endavant escala "A" i en l'escala "B".



L'escala "A" te unes baranes de ferro amb brèndoles i amb un passamà horitzontal de llautó.

Aquestes baranes en algun dels seus punts (els més desfavorables) l'alçada es de 90 cm amb una caiguda superior als 6m. En l'actualitat el centre, degut al seu ús, sol ser ocupat per menors al seu interior, i per tant, es urgent incrementar l'alçada de les baranes per a garantir la seguretat en els punts més crítics.



Fotografia: Estat actual de la barana "A"

En les baranes de tipologia "B", l'espai que queda entre la xapa i el passamà es de 21.5 cm i hauria de ser menor a 10 cm. Es proposa intervenir, per tal d'evitar caigudes en aquest punt.



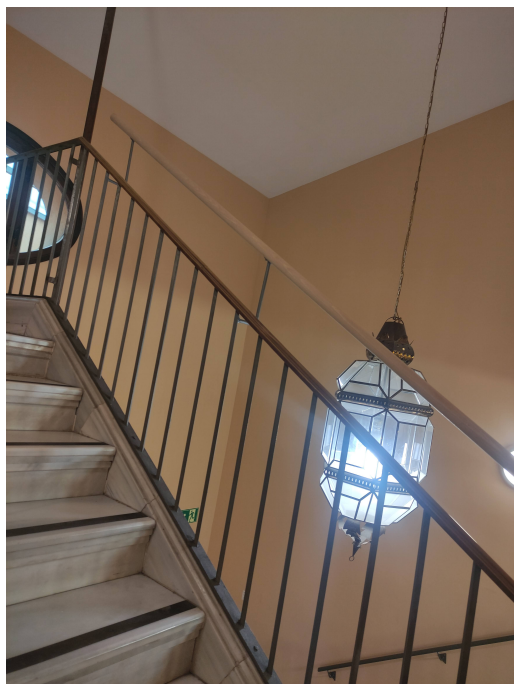
Fotografia: Estat actual de la barana "B"

2.2. DESCRIPCIÓ DE L'ACTUACIÓ

L'objecte del present projecte és la Millora en les baranes de l'escala de l'Escola Conservatori de Música de Tarragona, ja que en algun casos l'alçada es de 90 cm.

La proposta consta de fer un increment per la part interior de la barana mitjançant unes pipetes i un passamà de fusta, en els trams inclinats que es on l'alçada de la barana existent es inferior.

S'ha fet una mostra, per tal de visualitzar l'impacte visual de la solució a l'escala existent.



La solució proposada, en les baranes de tipologia "B", consisteix en soldar un rodó de la mateixa dimensió a l'actual en l'espai que queda entre la xapa i el passamà, per tal d'evitar caigudes en aquest punt on la distància es de 21.5 cm i hauria de ser menor a 10 cm.

En el tram d'escala on hi ha una finestra es posarà una xapa metàl·lica soldada al l'esglaó a mode de sòcol. En l'altre finestra, on hi ha una barana, es desplaçarà més a prop de l'escala per reduir l'espai entre l'escala i la barana de l'obertura.

2.3. JUSTIFICACIÓ DEL COMPLIMENT DE LA NORMATIVA URBANÍSTICA

L'edifici està inclòs en el catàleg del patrimoni arquitectònic protegit de la ciutat. BCIL des de 2013 Núm. Registre /Catàleg:6870-I.

La intervenció contemplada en aquest projecte no altera ni modifica cap paràmetre urbanístic.

2.4. SUPERFÍCIE

La superfície de les baranes es aproximadament de 4 m2.

2.5. JUSTIFICACIÓ DE LA NO DIVISIÓ EN LOTS DE L'OBJECTE DEL CONTRACTE

Aquest projecte no preveu la divisió en lots de l'objecte del contracte (obra), d'acord amb l'article 99 de la Llei 9/2017 de Contractes del Sector Públic, pels següent motius:

La realització independent de les diverses prestacions compreses en l'objecte del contracte dificultarà la correcta

execució del mateix des del punt de vista tècnic.

2.6. IMPORTS

El PRESSUPOST D'EXECUCIÓ MATERIAL puja a la quantitat de **QUATRE MIL CINC EUROS amb TRENTA-CINC CÈNTIMS (4.005,35 €)**.

El PRESSUPOST BASE DE LICITACIÓ puja a la quantitat **CINC MIL SET-CENTS SEIXANTA-SET amb TRENTA-UN CÈNTIMS (5.767,31 € inclòs IVA)**

2.7. ADEQUACIÓ ALS PREUS DE MERCAT I DESGLOSSAT DEL PRESSUPOST BASE DE LICITACIÓ

Els preus d'aquest projecte s'han obtingut de les bases de preus de referència de l'Institut de Tecnologia de la Construcció de Catalunya (ITEC) que té en compte el mercat i els convenis laborals del sector.

Les despeses directes i indirectes, les despeses generals i el benefici industrial s'han desglossat en el Resum del Pressupost d'aquest projecte.

Totes les mans d'obra del projecte es preveuen sense distinció de gènere.

Les categories professionals s'han desglossat en el capítol de Preus Unitaris del Pressupost d'aquest projecte.

2.8. TERMINI D'EXECUCIÓ

El termini d'execució per realitzar l'obra serà de 1 mes a comptar des de la data de la signatura de l'acta d'inici de comprovació de replanteig.

2.9. COMPATIBILITATS

Durant els treballs, es presentaran a l'espai immediat, circulacions dels usuaris de l'edifici. L'adjudicatari estarà obligat a coordinar les seves activitats i ocupar el menor espai possible i a comptabilitzar la seva activitat amb viabilitat dels agents esmentats i sempre haurà de deixar recollit i net el front de treball de materials i eines, al seu compte.

3. MEMÒRIA CONSTRUCTIVA

3.1. AFECTACIONS A EDIFICIS VEÏNS, XARXES DE SERVEIS I ALTRES ELEMENTS

Al tractar-se de treballs a l'interior de l'edifici no hi han afectacions a veïns ni a xarxes de serveis.

3.2. RESIDUS

Tota la runa generada durant l'obra es dipositarà en un abocador autoritzat.

Tots els residus provinents dels treballs d'enderrocs i els propis de l'actuació es carregaran a contenidor i es transportaran a abocador autoritzat, donant compliment a tot allò que es deriva del Real Decret 105/2008 Regulador de la producció i gestió de residus de construcció i enderroc, i del Decret 89/2010 sobre el Programa de residus de la construcció de Catalunya (PROGROC).

3.3. SERRALLERIA

Actuació escala A: Es col·locarà un passamà de fusta de faig envernissat fixat sobre platines d'acer i cargols, fixat mecànicament sobre platines que s'uneixen a la barana existent amb pipetes soldades a algunes de les brèndoles existents. Es fixaran en tot el perímetre de les brèndoles (de secció romboide) per tal de garantir la seva correcta subjecció. Inclou tot el material necessari per a la seva correcta execució. Tot segons detall de projecte i indicacions de la DF.

Actuació escala B : Es col·locarà un rodó igual a l'existent d'entre 20-35 mm de diàmetre d'acer pintat del mateix color amb imprimació oxidant i amb esmalt sintètic. Soldat a les platines verticals.

En el tram d'escala on hi ha una finestra es posarà una xapa metàl·lica soldada al l'esglaó a mode de sòcol. En

l'altre finestra, on hi ha una barana, es desplaçarà més a prop de l'escala per reduir l'espai entre l'escala i la barana de l'obertura.

3.4. REVESTIMENTS - PINTATS

Es realitzarà el pintat de tota la nova serralleria, a l'esmalt sintètic, amb dues capes d'emprimació antioxidant i 2 capes d'acabat, amb el mateix color que l'existent.

En cas de ser necessari, es repararan els desperfectes ocasionats durant l'obra als paraments existents i es realitzarà el repintat de la zona afectada amb pintura al plàstic llis.

3.5. NETEJA

Un cop finalitzada la obra, es realitzarà una neteja d'obra general de la zona afectada.

4. CLASSIFICACIÓ DEL CONTRACTISTA

D'acord amb l'article 11 del Reglament General de la Llei de Contractes de les Administracions Públiques, modificat pel punt Ú de l'Article únic del Reial Decret 773/2015, en el contracte de l'obra prevista en aquest projecte, en tenir un valor estimat del contracte (sense IVA) inferior a 500.000 euros no serà requisit indispensable que l'empresari es trobi classificat, com a contractista d'obres de les Administracions Públiques.

5. CLASSIFICACIÓ DE L'OBRA

L'obra objecte d'aquest projecte està inclosa en el següent grup de l'Article 232 de la Llei 9/2017 de Contractes del Sector Públic:

b) Obres de reforma

L'obra objecte d'aquest projecte està inclosa en el següent grup de l'Article 12 del DECRET 179/1995, de 13 de juny, pel qual s'aprova el Reglament d'obres, activitats i serveis dels ens locals:

b) Obres de reforma

Tarragona, a data de la signatura electrònica

L'Arquitecta tècnica,

Elisabeth Sala Bretón



Diputació Tarragona

ESTUDI DE GESTIÓ DE RESIDUS

Aquest document és una còpia autèntica del document electrònic custodiat per Diputació de Tarragona. Podeu verificar la seva autenticitat a través del servei de validació de l'Ens amb el CVE E1118347650C47B39FF5298D3D1A242 i data d'emissió 27/02/2024 a les 13:39:11

SIGNAT ELECTRÒNICAMENT PER:
Elisabeth Sala Breton - DNI ** (SIG) el dia 27/02/2024 a les 13:37:19

Aquest document és una còpia autèntica del document electrònic original custodiat per Diputació de Tarragona. Podeu verificar la seva autenticitat a través del servei de validació de l'Ens amb el CVE E1118347650C47B39FF5298D3D1A242 i data d'emissió 27/02/2024 a les 13:39:11

SIGNAT ELECTRÒNICAMENT PER:
Elisabeth Sala Breton - DNI ** (SIG) el dia 27/02/2024 a les 13:37:19

ESTUDI DE GESTIÓ DE RESIDUS

**Enderroc, Rehabilitació,
Ampliació**

REAL DECRETO 210/2018, Programa de prevenció i gestió de residus i recursos de Catalunya (PRECAT20)
 REAL DECRETO 105/2008, Regulador de la producció i gestió de residus de construcció i enderroc

tipus
 quantitats
 codificació

DECRET 89/2010 (derogat parcialment i modificat), pel que s'aprova el Programa de gestió de residus de la construcció de Catalunya (PROGROC), es regula la producció i gestió dels residus de la construcció i demolició, i el cànon sobre la deposició controlada dels residus de la construcció.

DECRET 21/2006 Adopció de criteris ambientals i d'ecoeficiència als edificis

IDENTIFICACIÓ DE L'EDIFICI

Obra:	Millora baranes Conservatori de Tarragona		
Situació:	Carrer dels Cavallers, 10		
Municipi:	Tarragona	Comarca:	Tarragonès

AVALUACIÓ I CARACTERÍSTIQUES DELS RESIDUS

Materials d'excavació (es considerin o no residus, mesurats sense esponjament)

Codificació residus LER	Pes	Volum
Ordre MAM/304/2002		
grava i sorra compacta	0,00	0,00
grava i sorra solta	0,00	0,00
argiles	0,00	0,00
terra vegetal	0,00	0,00
pedraplè	0,00	0,00
terres contaminades 170503	0,00	0,00
altres	0,00	0,00
totals d'excavació	0,00 t	0,00 m³

Desfí de les terres i materials d'excavació

Els materials d'excavació que es reutilitzin a la mateixa obra o en una altra d'autoritzada, no es consideren residu sempre que el seu nou ús pugui ser acreditat. En una mateixa obra poden coexistir terres reutilitzades i terres portades a abocador	no es considera residu:		és residu:	
	reutilització		a l'abocador	
	mateixa obra	altra obra		
	-	-	-	-

Residus d'enderroc

Codificació residus LER	Pes/m ²	Pes	Volum aparent/m ²	Volum aparent
Ordre MAM/304/2002	(tones/m ²)	(tones)	(m ³ /m ²)	(m ³)
obra de fàbrica 170102	0,542	0,000	0,512	0,000
formigó 170101	0,084	0,000	0,062	0,000
petris 170107	0,052	0,000	0,082	0,000
metalls 170407	0,004	0,000	0,001	0,000
fustes 170201	0,023	0,000	0,066	0,000
vidre 170202	0,001	0,000	0,004	0,000
plàstics 170203	0,004	0,000	0,004	0,000
guixos 170802	0,027	0,000	0,004	0,000
betums 170302	0,009	0,000	0,001	0,000
fibrociment 170605	0,010	0,000	0,018	0,000
definir altres:	-	0,000	-	0,000
altre material 1	0,000	0,000	0,000	0,000
altre material 2	0,000	0,000	0,000	0,000
totals d'enderroc	0,7556	0,00 t	0,7544	0,00 m³

Residus de construcció

Codificació res	Pes/m ²	Pes	Volum aparent/m ²	Volum aparent
Ordre MAM/304/2	(tones/m ²)	(tones)	(m ³ /m ²)	(m ³)
sobrants d'execució	0,0500	0,0601	0,0896	0,0627
obra de fàbrica 170102	0,0150	0,0256	0,0407	0,0285
formigó 170101	0,0320	0,0255	0,0261	0,0182
petris 170107	0,0020	0,0055	0,0118	0,0083
guixos 170802	0,0039	0,0027	0,0097	0,0068
altres	0,0010	0,0007	0,0013	0,0009
embalatges	0,0380	0,0030	0,0285	0,0200
fustes 170201	0,0285	0,0008	0,0045	0,0032
plàstics 170203	0,0061	0,0011	0,0104	0,0072
paper i cartró 170904	0,0030	0,0006	0,0119	0,0083
metalls 170407	0,0004	0,0005	0,0018	0,0013
totals de construcció		0,06 t		0,08 m³

INVENTARI DE RESIDUS PERILLOsos.

Dins l'obra s'han detectat aquests residus perillosos, els quals es separaran i gestionaran per separat per evitar que contaminin altres residus

Materials de construcció que contenen amiant	-	altres	especificar	-
Residus que contenen hidrocarburs	-		especificar	-
Residus que contenen PCB	-		especificar	-
Terres contaminades	-		especificar	-

ESTUDI DE GESTIÓ DE RESIDUS

Enderroc, Rehabilitació, Ampliació

minimització
gestió dins obra

MINIMITZACIÓ

PROJECTE. durant l'elaboració del projecte s'han pres les següents mesures per tal de minimitzar els residus

1.- S'ha previst reutilitzar en obra parts dels materials que es retiren	-
2.- S'han optimitzat les seccions resistents de pilars, jàsseres, parets, fonaments, etc.	-
3.- L'adequació de l'edifici al terreny, genera un equilibri de moviments de terres	-
4.- El sistema constructiu és industrialitzat i prefabricat, es munta en obra sense generar gairebé residus	-
5.-	-
6.-	-

OBRA. a l'obra es duran a terme les accions següents

1.- Emmagatzematge adient de materials i productes	-
2.- Conservació de materials i productes dins el seu embalatge original fins al moment de la seva utilització	-
3.- Els materials granulars (graves, sorres, etc.) es dipositaran en contenidors rígids o sobre superfícies dures	-
4.-	-
5.-	-
6.-	-

ELEMENTS DE CONSTRUCCIÓ REUTILITZABLES

fusta en bigues reutilitzables	0,00 t	0,00 m ³
fusta en llates, tarimes, parquetes reutilitzables o reciclables	0,00 t	0,00 m ³
acer en perfils reutilitzables	0,00 t	0,00 m ³
altres :	0,00 t	0,00 m ³
Total d'elements reutilitzables	0,00 t	0,00 m³

GESTIÓ (obra)

Terres

Excavació / Mov. terres	Volum m ³ (+20%)	Reutilització (m ³)		Terres per a l'abocador volum aparent (m ³)
		a la mateixa obra	a altra autoritzada	
grava i sorra compacta	0,0	0,00	0,00	0,00
grava i sorra solta	0,0	0,00	0,00	0,00
argiles	0,0	0,00	0,00	0,00
terra vegetal	0,0	0,00	0,00	0,00
pedraplé	0,0	0,00	0,00	0,00
altres	0,0	0,00	0,00	0,00
terres contaminades	0,0			0,00
Total	0,0	0,00	0,00	0,00

SEPARACIÓ DE RESIDUS A OBRA. Cal separar individualitzadament en les fraccions següents si la generació per cadascú d'ells a l'obra supera les quantitats que segueixen

R.D. 105/2008	tones	Projecte	cal separar	tipus de residu
Formigó	80	0,03	no	inert
Maons, teules i ceràmics	40	0,03	no	inert
Metalls	2	0,00	no	no especial
Fusta	1	0,00	no	no especial
Vidres	1	0,00	no	no especial
Plàstics	0,50	0,00	no	no especial
Paper i cartró	0,50	0,00	no	no especial
Especials*	inapreciable	inapreciable	si	especial

* Dins els residus especials hi ha inclosos els envasos que contenen restes de matèries perilloses, vernissos, pintures, disolvents, desencofrants, etc... i els materials que hagin estat contaminats per aquests. Tot i ser difícilment quantificables, estan presents a l'obra i es separaran i tractaran a part de la resta de residus

Malgrat no ser obligada per tots els tipus de residus, s'han previst operacions de destria i recollida selectiva dels residus a l'obra en contenidors o espais reservats pels següents residus

	R.D. 105/2008	projecte*
Inerts	Contenedor per Formigó	no si
	Contenedor per Ceràmics (maons, teules...)	no si
No especials	Contenedor per Metalls	no no
	Contenedor per Fustes	no no
	Contenedor per Plàstics	no no
	Contenedor per Vidre	no no
	Contenedor per Paper i cartró	no no
Especials	Contenedor per Guixos i altres no especials	no no
	Perilloses (un contenidor per cada tipus de residu especial)	si si

* A la cel·la projecte apareixen per defecte les dades del R.D. 105/2008. Es permet la possibilitat d'incrementar les fraccions que se separen, per poder-ne millorar la gestió, però en cap cas es permet no separar si el R.D. ho obliga.

ESTUDI DE GESTIÓ DE RESIDUS

Enderroc, Rehabilitació, Ampliació

gestió fora obra
pressupost

GESTIÓ (fora obra) els residus es gestionaran fora d'obra a:

Degut a la manca d'espai, les operacions de separació de residus les realitzarà fora de l'obra un gestor autoritzat				-
Instal·lacions de reciclatge i/o valorització				-
Dipòsit autoritzat de terres, enderroc i runes de la construcció				-
Tipus de residu i Nom, adreça i codi de gestor del residu				
tipus de residu	gestor	adreça	codi del gestor	
residu 1	gestor	adreça	codi del gestor	
residu 2				

PRESSUPOST

S'ha considerat pel càlcul del pressupost estimatiu :	Costos*	
Les previsions de separació de l'apartat de gestió i :	Classificació a obra: entre 12-16 €/m³	12,00
Un esponjament mig de tot tipus de residu del 35%	Transport: entre 5-8 €/m³ (mínim 100 €)	5,00
La distància mitjana a l'abocador : 15 Km	Abocador: runa neta (separada): entre 4-10 €/m³	4,00
Els residus especials i perillosos en bidons de 200 l.	Abocador: runa bruta (barrejat): entre 15-25 €/m³	15,00
Contenidors de 5 m³ per a cada tipus de residu	Especials**: num. transports a 200 €/ transport	0
Lloguer de contenidors inclòs en el preu	Gestor terres: entre 5-15 €/m³	5,00
La gestió de terres inclou la seva caracterització***	Gestor terres contaminades: entre 70-90 €/m³	70,00

* Els preus recollits per l'OCT s'han obtingut dels abocadors i valoritzadors de Catalunya, que han subministrat dades (2008-2009)
 ** Malgrat ser de difícil quantificació, sempre hi haurà residus especials a obra, per tant sempre caldrà una previsió de nombre de transports per la seva correcta gestió
 *** La caracterització de terres o de qualsevol residu, permet saber amb exactitud quins elements contaminants o no, i amb quines proporcions hi són presents (dins el cost s'ha previst una caracterització, independentment del volum de terres. Cost de cada caracterització 1.000 euros)

RESIDU	Volum	Classificació	Transport	Valoritzador / Abocador	
Excavació	m³ (+20%)	12,00 €/m³	5,00 €/m³	5,00 €/m³	70,00 €/m³
Terres	0,00	-	-	0,00	
Terres contaminades	0,00	-	-		0,00

Construcció	m³ (+35%)	runa neta		runa bruta	
		4,00 €/m³	15,00 €/m³		
Formigó	0,02	0,30	0,12	0,10	-
Maons i ceràmics	0,04	0,46	0,19	0,15	-
Petris barrejats	0,01	-	0,06	-	0,17

Metalls	0,00	-	0,01	-	0,03
Fusta	0,00	-	0,02	-	0,06
Vidres	0,00	-	-	-	0,00
Plàstics	0,01	-	0,05	-	0,15
Paper i cartró	0,01	-	0,06	-	0,17
Guixos i no especials	0,01	-	0,05	-	0,16

Altres	0,00	0,00	-	-	-
Peril·losos Especials	0,00	0,00			0,00

0,11 0,76 100,00 0,25 0,73

Elements Auxiliars

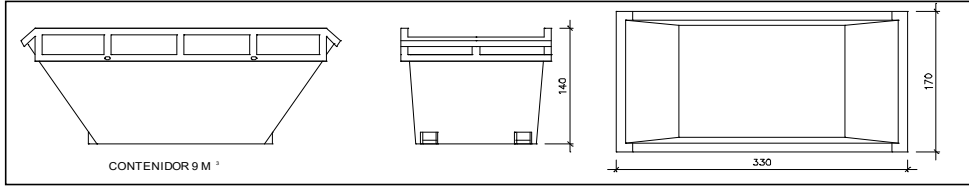
Caseles d'emmagatzematge	0,00
Compactadores	0,00
Matxucadora de petris	0,00
Altres tipus de contenidors (per contenir líquids, beurades de formigó, etc.)	0,00
	0,00
	0,00

El pressupost estimatiu de la gestió de residus és de : 101,74 €

El volum dels residus és de : 0,11 m³

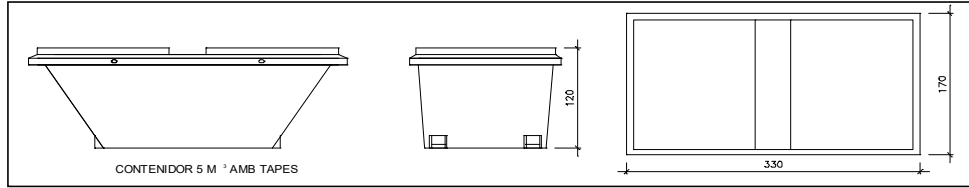
El pressupost de la gestió de residus és de : 101,74 euros

DOCUMENTACIÓ GRÀFICA. INSTAL·LACIONS PREVISTES : TIPUS I DIMENSIONS DE CONTENIDORS DE RESIDUS PER OBRES



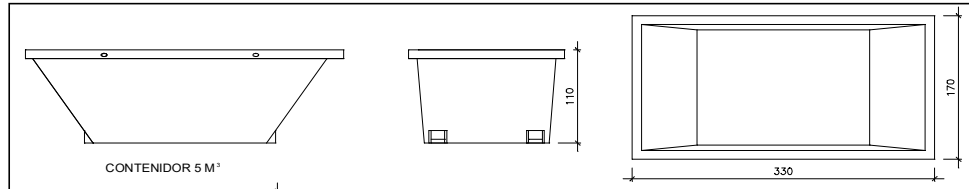
Contenedor 9 m³. Apte per a formigó, ceràmics, petris i fusta

unitats	-
---------	---



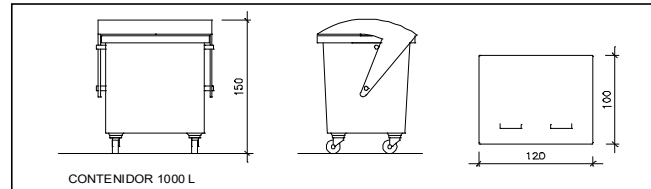
Contenedor 5 m³. Apte per a plàstics, paper i cartró, metalls i fusta

unitats	-
---------	---



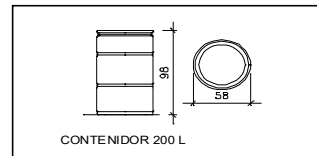
Contenedor 5 m³. Apte per a formigó, ceràmics, petris, fusta i metalls

unitats	-
---------	---



Contenedor 1000 L. Apte per a paper i cartró, plàstics

unitats	-
---------	---



Bidó 200 L. Apte per a residus especials

unitats	-
---------	---

El **Reial Decret 105/2008**, estableix que cal facilitar plànols de les instal·lacions previstes per a emmagatzematge, maneig, separació i altres operacions de gestió dels residus dins l'obra, si s'escau.

Donada la tipologia del projecte i per tal de no duplicar informació, aquests plànols d'instal·lacions previstes són a:

Estudi de Seguretat i Salut	-
Annex 1 d'aquest Estudi de Gestió de Residus	-

Posteriorment aquests plànols poden ser objecte d'adaptació a les característiques particulars de l'obra i els seus sistemes d'execució, previ acord de la direcció facultativa.

A més dels elements descrits, tal i com consta al pressupost, a l'obra hi haurà altres instal·lacions com :

Casetes d'emmagatzematge	-
Compactadores	-
Matxucadora de petris	-
Altres tipus de contenidors (per contenir líquids, beurades de formigó, etc..)	-
	-
	-

Les operacions destinades a la tria, classificació, transport i disposició dels residus generats a obra, s'ajustaran al que determina el Pla de Gestió de Residus elaborat per el Contractista, aprovat per la Direcció Facultativa i acceptat per la Propietat.

Aquest Pla ha estat elaborat en base a l'Estudi de Gestió de Residus, que s'inclou al projecte.

Si degut a modificacions en l'execució de l'obra o d'altres, cal fer modificacions a la gestió en obra dels residus, aquestes modificacions es documentaran per escrit i seran aprovades si s'escau per la Direcció Facultativa i se'n donarà comunicació per a la seva acceptació a la Propietat.

ESTUDI DE GESTIÓ DE RESIDUS

**Enderroc, Rehabilitació,
Ampliació**
dipòsit

IMPORT A DIPOSITAR DAVANT DEL GESTOR DE RESIDUS COM A GARANTIA DE LA GESTIÓ DE RESIDUS

DIPÒSIT SEGONS REAL DECRETO 210/2018

Per les característiques del projecte, de com s'executarà l'obra i donades les operacions de minimització abans descrites, el càlcul inicial de generació de residus, a efectes del càlcul del dipòsit, s'estima que es podrà reduir en un percentatge del:

	Previsió inicial de l'Estudi	% de reducció per minimització	Previsió final de l'Estudi
Total excavació (tones)	0,00 T		0,00 T
Total construcció i enderroc (tones)	0,06 T	50,00 %	0,03 T

Càlcul del dipòsit			
Residus d'excavació */ **	0 T	11 euros/T	0,00 euros
Residus de construcció i enderroc **	0,03 T	11 euros/T	0,33 euros
PES TOTAL DELS RESIDUS			0,03 Tones
Total dipòsit ***			150,00 euros

* Es recorda que les **terres i pedres d'excavació que es reutilitzin** en la mateixa obra o en una altra d'autoritzada **no es consiren residu** i per tant **NO** s'han d'incloure en el càlcul del dipòsit.

**Trasvassar les dades dels totals d' excavació i construcció de la Previsió final de L'Estudi (apartat superior)

***Dipòsit mínim 150€



Diputació Tarragona

Aquest document és una còpia autèntica del document electrònic custodiat per Diputació de Tarragona. Podeu verificar la seva autenticitat a través del servei de validació de l'Enx amb el CVE EEl18347650c47B39F8F5298D3D1A242 i data d'emissió 27/02/2024 a les 13:39:11

LLISTA NORMATIVA TÈCNICA

Aquest document és una còpia autèntica del document electrònic original custodiat per Diputació de Tarragona. Podeu verificar la seva autenticitat a través del servei de validació de l'Ens amb el CVE E1118347650C47B39FF5298D3D1A242 i data d'emissió 27/02/2024 a les 13:39:11

SIGNAT ELECTRÒNICAMENT PER:
Elisabeth Sala Breton - DNI ** (SIG) el dia 27/02/2024 a les 13:37:19

Normativa tècnica general d'Edificació

Aspectes generals

Ley de Ordenación de la Edificación, LOE

Ley 38/1999 (BOE: 06/11/99), modificació: Ley 52/2002, (BOE 31/12/02). Modificada pels Pressupostos generals de l'estat per a l'any 2003. art. 105 i la Ley 8/2013 (BOE 27/6/2013)

Código Técnico de la Edificación, CTE

RD 314/2006, de 17 de març de 2006 (BOE 28/03/2006), modificat per RD 1371/2007 (BOE 23/10/2007) i per RD 1675/2008 (BOE 18/10/2008), i les seves correccions d'errades (BOE 20/12/2007 i 25/01/2008)

Orden VIV 984/2009 (BOE 23/4/2009), i la seva correcció d'errades (BOE 23/09/2009)

RD 173/2010 pel qual es modifica el Codi Tècnic de l'Edificació, en matèria d'accessibilitat i no discriminació a persones amb discapacitat (BOE 11/03/2010)

Ley 8/2013 (BOE 27/6/2013)

Orden FOM/ 1635/2013, d'actualització del DB HE (BOE 12/09/2013) amb correcció d'errades (BOE 08/11/2013)

Orden FOM/588/2017, pel qual es modifica el DB HE i el DB HS (BOE 23/06/2017)

RD 732/2019, de 20 de desembre de 2019, pel que es modifica el Codi Tècnic de l'Edificació (BOE 27/12/2019).

Desarrollo de la Directiva 89/106/CEE de productos de la construcción

RD 1630/1992 modificat pel RD 1328/1995. (*marcatge CE dels productes, equips i sistemes*)

Normas para la redacción de proyectos y dirección de obras de edificación

D 462/1971 (BOE: 24/3/71) modificat pel RD 129/85 (BOE: 7/2/85)

Normas sobre el libro de Ordenes y asistencias en obras de edificación

O 9/6/1971 (BOE: 17/6/71) correcció d'errors (BOE: 6/7/71) modificada per l'O. 14/6/71 (BOE: 24/7/91)

Certificado final de dirección de obras

D 462/1971 (BOE: 24/3/71)

REQUISITS BÀSICS DE QUALITAT DE L'EDIFICACIÓ

Ús de l'edifici

Habitatge

Llei de l'habitatge

Llei 18/2007 (DOGC: 9/1/2008) i correcció errades (DOGC 7/2/2008)

Condicions mínimes d'habitabilitat dels habitatges i la cèdula d'habitabilitat

D 141/2012 (DOGC 2/11/2012). Incorpora condicions d'accessibilitat per als edificis d'habitatge, tant elements comuns com a l'interior de l'habitatge.

Acreditació de determinats requisits prèviament a l'inici de la construcció dels habitatges

D 282/91 (DOGC:15/01/92) Requisits documentals per iniciar les obres.

Llocs de treball

Disposiciones mínimas de seguridad y salud en los lugares de trabajo

RD 486/1997, de 14 d'abril (BOE: 24/04/97). Modifica i deroga alguns capítols de la "Ordenanza de Seguridad y Higiene en el trabajo". (O. 09/03/1971)

Protección de la salud y la seguridad de los trabajadores contra los riesgos relacionados con la exposición a campos electromagnéticos

RD 299/2016, de 22 de julio (BOE: 29/7/2016)

Altres usos

Segons reglamentacions específiques

Accessibilitat

Condiciones básicas de accesibilidad y no discriminación de las personas con discapacidad para el acceso y utilización de los espacios públicos urbanizados y edificaciones

RD 505/2007 (BOE 113 de l'11/5/2007). Desarrollo de la LIONDAU, Ley de Igualdad de oportunidades y no discriminación y acceso universal.

CTE Part I Exigències bàsiques de seguretat d'utilització i accessibilitat, SUA

CTE DB Document Bàsic SUA Seguretat d'utilització i accessibilitat

RD 314/2006 (BOE 28/03/2006) i les seves modificacions

Llei d'accessibilitat

Llei 13/2014 (DOGC 4/11/2014)

Codi d'accessibilitat de Catalunya, de desplegament de la Llei 20/91

D 135/95 (DOGC 24/3/95)

Seguretat estructural

CTE Part I Exigències bàsiques de Seguretat Estructural, SE

CTE DB SE Document Bàsic Seguretat Estructural, Bases de càlcul

CTE DB SE AE Document Bàsic Accions a l'edificació

RD 314/2006 (BOE 28/03/2006) i les seves modificacions

Seguretat en cas d'incendi

CTE Part I Exigències bàsiques de seguretat en cas d'incendi, SI

CTE DB SI Document Bàsic Seguretat en cas d'Incendi

RD 314/2006 (BOE 28/03/2006) i les seves modificacions

CTE DB SI Document Bàsic Seguretat en cas d'Incendi

Reglamento de seguridad en caso de incendios en establecimientos industriales, RSCIEI

RD 2267/2004, (BOE: 17/12/2004)

Prevenió i seguretat en matèria d'incendis en establiments, activitats, infraestructures i edificis.

Llei 3/2010 del 18 de febrer (DOGC: 10.03.10)

Instruccions tècniques complementàries, SPs (DOGC 26/10/2012)

[Ordenança Municipal de protecció en cas d'incendi de Barcelona, OMCP1 2008](#) (només per projectes a Barcelona)

Seguretat d'utilització i accessibilitat

CTE Part I Exigències bàsiques de seguretat d'utilització i accessibilitat, SUA

CTE DB SUA Document Bàsic Seguretat d'Utilització i Accessibilitat

SUA-1 Seguretat enfront al risc de caigudes

SUA-2 Seguretat enfront al risc d'impacte o enganxades

SUA-3 Seguretat enfront al risc "d'aprisionament"

SUA-5 Seguretat enfront al risc causat per situacions d'alta ocupació

SUA-6 Seguretat enfront al risc d'ofegament

SUA-7 Seguretat enfront al risc causat per vehicles en moviment

SUA-8 Seguretat enfront al risc causat pel llamp

SUA-9 Accessibilitat

RD 314/2006 (BOE 28/03/2006) i les seves modificacions

Salubritat

CTE Part I Exigències bàsiques d'Habitabilitat Salubritat, HS

CTE DB HS Document Bàsic Salubritat

HS 1 Protecció enfront de la humitat

HS 2 Recollida i evacuació de residus

HS 3 Qualitat de l'aire interior

HS 4 Subministrament d'aigua

HS 5 Evacuació d'aigües

HS 6 Protecció contra l'exposició al radó

RD 314/2006 (BOE 28/03/2006) i les seves modificacions

Es regula l'adopció de criteris ambientals i d'ecoeficiència en els edificis

D 21/2006 (DOGC: 16/02/2006) i D 111/2009 (DOGC:16/7/2009)

Protecció enfront del soroll

CTE Part I Exigències bàsiques d'Habitabilitat Protecció davant del soroll, HR

CTE DB HR Document Bàsic Protecció davant del soroll

RD 314/2006 (BOE 28/03/2006) i les seves modificacions

Ley del ruido

Ley 37/2003 (BOE 276, 18.11.2003)

Zonificación acústica, objetivos de calidad y emisiones acústicas

RD 1367/2007 (BOE 23/10/2007)

Llei de protecció contra la contaminació acústica

Llei 16/2002 (DOGC 3675, 11.07.2002)

Reglament de la Llei 16/2002 de protecció contra la contaminació acústica

Decret 176/2009 (DOGC 5506, 16.11.2009)

Es regula l'adopció de criteris ambientals i d'ecoeficiència en els edificis

D 21/2006 (DOGC: 16/02/2006) i D 111/2009 (DOGC:16/7/2009)

Ordenances municipals

Estalvi d'energia

CTE Part I Exigències bàsiques d'estalvi d'energia, HE

CTE DB HE Document Bàsic Estalvi d'Energia

HE-0 Limitació del consum energètic

HE-1 Condicions per al control de la demanda energètica

HE-2 Condicions de les instal·lacions tèrmiques

HE-3 Condicions de les instal·lacions d'il·luminació

HE-4 Contribució mínima d'energia renovable per cobrir la demanda d'ACS

HE-5 Generació mínima d'energia elèctrica

RD 314/2006 (BOE 28/03/2006) i les seves modificacions.

Es regula l'adopció de criteris ambientals i d'ecoeficiència en els edificis

D 21/2006 (DOGC: 16/02/2006) i D 111/2009 (DOGC:16/7/2009)

NORMATIVA DELS SISTEMES CONSTRUCTIUS DE L'EDIFICI

Sistemes estructurals

CTE DB SE Document Bàsic Seguretat Estructural, Bases de càlcul

CTE DB SE AE Document Bàsic Accions a l'edificació

CTE DB SE C Document Bàsic Fonaments

CTE DB SE A Document Bàsic Acer

CTE DB SE M Document Bàsic Fusta

CTE DB SE F Document Bàsic Fàbrica

CTE DB SI 6 Resistència al foc de l'estructura i Annexes C, D, E, F

RD 314/2006 (BOE 28/03/2006) i les seves modificacions.

NCSE-02 Norma de Construcción Sismorresistente. Parte general y edificación

RD 997/2002, de 27 de setembre (BOE: 11/10/02)

EHE-08 Instrucción de hormigón estructural

RD 1247/2008, de 18 de juliol (BOE 22/08/2008)

Instrucció d'Acer Estructural EAE

RD 751/2011 (BOE 23/6/2011)

El RD especifica que el seu àmbit d'aplicació és per a totes les estructures i elements d'acer estructural, tant d'edificació com d'enginyeria civil i que en obres d'edificació es pot fer servir indistintament aquesta Instrucció i el DB SE-A Acer del Codi Tècnic de l'Edificació.

NRE-AEOR-93 Norma reglamentària d'edificació sobre accions en l'edificació en les obres de rehabilitació estructural dels sostres d'edificis d'habitatges

O 18/1/94 (DOGC: 28/1/94)

Sistemes constructius

CTE DB HS 1 Protecció enfront de la humitat

CTE DB HS 6 Protecció contra l'exposició al radó

CTE DB HR Protecció davant del soroll

CTE DB HE 1 Condicions per al control de la demanda energètica

CTE DB SE AE Accions en l'edificació

CTE DB SE F Fàbrica i altres

CTE DB SI Seguretat en cas d'Incendi, SI 1 i SI 2, Annex F

CTE DB SUA Seguretat d'Utilització i Accessibilitat, SUA 1 i SUA 2

RD 314/2006 (BOE 28/03/2006) i les seves modificacions.

Codi d'accessibilitat de Catalunya, de desplegament de la Llei 20/91

D 135/95 (DOGC: 24/3/95)

Es regula l'adopció de criteris ambientals i d'ecoeficiència en els edificis

D 21/2006 (DOGC: 16/02/2006) i D 111/2009 (DOGC:16/7/2009)

Certificació energètica dels edificis

Procedimiento Básico para la certificación energética de los edificios

Real Decreto 235/2013 (BOE 13/4/2013)

Control de qualitat

Marc general

Código Técnico de la Edificación, CTE

RD 314/2006 (BOE 28/03/2006) i les seves modificacions.

EHE-08 Instrucción de hormigón estructural. Capítulo 8. Control

RD 1247/2008, de 18 de julio (BOE 22/08/2008)

Control de qualitat en l'edificació d'habitatges

D 375/1988 (DOGC: 28/12/88) correcció d'errades (DOGC: 24/2/89) desplegament (DOGC: 24/2/89, 11/10/89, 22/6/92 i 12/9/94)

Normatives de productes, equips i sistemes (no exhaustiu)

Disposiciones para la libre circulación de los productos de construcción

RD 1630/1992, de 29 de desembre, de transposició de la Directiva 89/106/CEE, modificat pel RD 1329/1995.

Clasificación de los productos de construcción y de los elementos constructivos en función de sus propiedades de reacción y de resistencia frente al fuego

RD 842/2013 (BOE: 23/11/2013)

Actualización de las fichas de autorización de uso de sistemas de forjados

R 30/1/1997 (BOE: 6/3/97). *Sempre que no hagin de disposar de marcatge CE, segons estableix l'EHE-08.*

UC-85 recomanacions sobre l'ús de cendres volants en el formigó

O 12/4/1985 (DOGC: 3/5/85)

RC-16 Instrucción para la recepción de cementos

RD 256/2016 (BOE: 25/6/2016)

Criteris d'utilització en l'obra pública de determinats productes utilitzats en l'edificació

R 22/6/1998 (DOGC 3/8/98)

Gestió de residus de construcció i enderroc

Text refós de la Llei reguladora dels residus

Decret Legislatiu 1/2009, de 21 de juliol (DOGC 28/7/2009)

Regulador de la producción y gestión de los residuos de construcción y demolición

RD 105/2008, d'1 de febrer (BOE 13/02/2008)

Programa de gestió de residus de la construcció de Catalunya (PROGROC), es regula la producció i gestió de residus de la construcció i demolició, i el cànon sobre la deposició controlada dels residus de la construcció.

D 89/2010, 26 juliol, (DOGC 6/07/2010)

Programa de Prevención y Gestión de Residuos y Recursos de Catalunya (PRECAT 20)

RD 2010/2018, del 6 d'abril (BOE 16/4/2018)

Operaciones de valorización y eliminación de residuos y la lista europea de residuos

O MAM/304/2002, de 8 febrer (BOE 16/3/2002)

Residuos y suelos contaminados

Llei 22/2011, de 28 de juliol (BOE 29/7/2011)

Llibre de l'edifici

Ley de Ordenación de la Edificación, LOE

Llei 38/1999 (BOE 06/11/99); Modificació: Llei 52/2002,(BOE 31/12/02); Modificació pels Pressupostos generals de l'estat per a l'any 2003. art. 105

Código Técnico de la Edificación, CTE

RD 314/2006 (BOE 28/03/2006) i les seves modificacions

Llibre de l'edifici per edificis d'habitatge

D 67/2015 (DOGC 7/8/2015)

Nota:

Color negre: legislació d'àmbit estatal

Color granate: legislació d'àmbit autonòmic

Color blau: legislació d'àmbit municipal

PLEC DE CONDICIONS FACULTATIVES

Aquest document és una còpia autèntica del document electrònic original custodiat per Diputació de Tarragona. Podeu verificar la seva autenticitat a través del servei de validació de l'Ens amb el CVE E1118347650C47B39FF5298D3D1A242 i data d'emissió 27/02/2024 a les 13:39:11

SIGNAT ELECTRÒNICAMENT PER:
Elisabeth Sala Breton - DNI ** (SIG) el dia 27/02/2024 a les 13:37:19

PLEC DE CONDICIONS FACULTATIVES

1. DEFINICIÓ I ABAST DEL PLEC.....	3
1.1. OBJECTE	3
2. COMPATIBILITAT I RELACIÓ ENTRE ELS DOCUMENTS.....	3
3. CONDICIONS FACULTATIVES I CONTRACTUALS	3
3.1. OBLIGACIONS I DRETS DEL CONTRACTISTA	3
3.1.1. Personal	3
3.1.2. Permanència a l'Obra.....	3
3.1.3. Precaucions.....	3
3.1.4. Responsabilitat	3
3.1.5. Desperfectes a les propietats confrontants	3
3.1.6. Assegurança.....	3
3.1.7. Obra executada.....	4
3.1.8. Ordres per escrit.....	4
3.1.9. Marxa dels treballs	4
3.2. FACULTATS DE LA DIRECCIÓ TÈCNICA	4
3.2.1. Interpretació dels documents.....	4
3.2.2. Acceptació dels materials	4
3.2.3. Control de l'obra	4
4. CONDICIONS ECONÒMIQUES I CONTRACTUALS.....	4
4.1. MESURAMENTS I LIQUIDACIÓ	4
4.2. EXCÉS D'OBRA.....	4
4.3. PREUS UNITARIS.....	4
4.4. CARÀCTER PROVISIONAL DE LES CERTIFICACIONS.....	5
4.5. MODIFICACIÓ DEL CONTRACTE I MODIFICACIONS DEL PROJECTE.....	5
4.5.1. Modificacions del projecte per causes previsibles	5
4.6. PENALITZACIÓ PER INCOMPLIMENT DEL TERMINI D'EXECUCIÓ DEL CONTRACTE	5
5. ACTA DE COMPROVACIÓ DEL REPLANTEIG	5
6. RECEPCIÓ D'OBRA I TERMINIS.....	5
6.1. RECEPCIÓ DE L'OBRA	5
6.2. TERMINI DE GARANTIA.....	5
6.3. GARANTIA A TERCERS.....	5
6.4. PLÀNOLS D'INSTAL·LACIONS	¡Error! Marcador no definido.
6.5. TERMINIS	5
6.5.1. Termini de començament	5
6.5.2. Termini d'execució.....	5
6.5.3. Termini de garantia.....	5

Aquest document és una còpia autèntica del document electrònic custodiat per Diputació de Tarragona. Podeu verificar la seva autenticitat a través del servei de validació de l'Ens amb el CVE E1118347650c47b399f9f599bd3d1a242 i data d'emissió 27/02/2024 a les 13:39:11

Aquest document és una còpia autèntica del document electrònic original custodiat per Diputació de Tarragona. Podeu verificar la seva autenticitat a través del servei de validació de l'Ens amb el CVE E1118347650C47B39F8F5298D3D1A242 i data d'emissió 27/02/2024 a les 13:39:11



Projecte de Millora en les baranes de l'escala a l'Escola Conservatori de Música de Tarragona
DIPUTACIO DE TARRAGONA. SAM. Unitat d'Arquitectura Municipal. Pere Martell, 2. Tarragona 43001. Tel 977296642.

Exp. 2022-0021825
Pàgina 2 de 6

SIGNAT ELECTRÒNICAMENT PER:
Elisabeth Sala Breton - DNI ** (SIG) el dia 27/02/2024 a les 13:37:19

1. DEFINICIÓ I ABAST DEL PLEC

1.1. OBJECTE

Aquest plec regeix conjuntament amb la Llei 9/2017 de Contractes del Sector Públic, i supletòriament amb el Reglament General de Contractes de les Administracions Públiques i el Plec de Clàusules Administratives Generals per la Contractació de les Obres de l'Estat (PCAG), aprovat per Decret 3854/1970 de 31 de desembre en allò que no s'oposa a la Llei, i té per objecte la definició de les condicions facultatives i contractuals que han de regir en les obres de Millora en les baranes de l'escala a l'Escola conservatori de Musica de Tarragona.

També és d'aplicació a l'execució de la present obra el Reglament d'Obres, Activitats i Serveis dels Ens Locals, aprovat pel Decret 179/1995 de 13 de juny i especialment el títol 1 que comprèn els articles 8 al 54.

El Plec de Prescripcions Tècniques estableix la definició de les obres amb referència a les característiques que han de tenir els materials, els assaigs que s'han d'efectuar, les normes d'elaboració de les diferents unitats d'obra, les instal·lacions que s'exigeixen i les precaucions que s'han d'adoptar en el decurs de la construcció.

2. COMPATIBILITAT I RELACIÓ ENTRE ELS DOCUMENTS

Les partides o unitats d'obra són definides complementàriament i conjuntament per la documentació gràfica, el plec de prescripcions tècniques i l'enunciat o descripció del pressupost.

Si una partida o unitat d'obra figura en el pressupost amb preu assignat, s'haurà d'executar per aquest preu i segons les característiques especificades als plànols, al seu enunciat i al Plec de Prescripcions Tècniques.

3. CONDICIONS FACULTATIVES I CONTRACTUALS

3.1. OBLIGACIONS I DRETS DEL CONTRACTISTA

3.1.1. PERSONAL

El contractista ha de tenir a l'obra el nombre d'operaris proporcionat a la classe i extensió dels treballs que estigui executant.

Per a l'execució d'unitats d'obra que a criteri de la Direcció Facultativa exigeixen especials coneixements o habilitats, estarà obligat a elegir entre tres industrials que aqueixa Direcció proposi, que estiguin disposats a executar aquestes obres per un import no superior al que resulta de deduir del pressupost el percentatge corresponent a les despeses indirectes.

El contractista està obligat a retirar de l'obra els operaris que a criteri de la Direcció Facultativa no estiguin capacitats per portar a terme la feina que tenen assignada, que hagin demostrat negligència o desobeït reiteradament les ordres donades.

3.1.2. PERMANÈNCIA A L'OBRA

El contractista ha d'estar a l'obra en el decurs de la jornada de treball. Tanmateix pot estar representat per un encarregat apte, autoritzat per escrit, per a rebre instruccions verbals i firmar rebuts, plànols o les comunicacions que se li adrecin.

3.1.3. PRECAUCIONS

Les precaucions a adoptar en el decurs de la construcció, han de ser les previstes en la normativa vigent referent a la Seguretat i Salut en el treball i la de prevenció de riscos laborals.

3.1.4. RESPONSABILITAT

El contractista és l'únic responsable de l'obra executada i l'únic interlocutor vàlid per a la Direcció Facultativa i l'Administració contractant.

No tindrà dret a indemnització si les unitats d'obra previstes en el projecte tenen un cost real superior al que figura en el pressupost un cop deduïda la baixa.

Serà responsable davant dels tribunals dels accidents que per inexperiència o negligència es puguin produir.

Ha de complir la legislació vigent que afecta a l'obra, Reglaments i Ordenances Municipals en general i en particular les que fan referència a la instal·lació de grues, tanca de l'obra, abocadors de runes i ocupació de la via pública.

3.1.5. DESPERFECTES A LES PROPIETATS CONFRONTANTS

Si el contractista causa algun defecte en les propietats confrontants, haurà de restaurar-les pel seu compte i deixar-les en l'estat que es trobaven al començament de l'obra. El contractista ha d'adoptar quantes mesures trobi necessàries per tal d'evitar la caiguda d'operaris, el desprendiment de ferramentes i materials que puguin causar accidents als vianants.

3.1.6. ASSEGURANÇA

Resta obligat el contractista a assegurar aquestes obres a tot risc, per l'import total de la xifra d'adjudicació, en companyies de reconeguda solvència inscrites en el Registre corresponent. La pòlissa s'ha d'estendre amb la condició especial segons la qual, en cas de sinistre, un cop justificada la seva quantia, l'import íntegre de la indemnització, s'ha d'ingressar en la Caixa de Dipòsits per anar pagant les obres que es construeixen en reposició o reparació de les

perjudicades i a mesura que es vagin realitzant d'acord amb les certificacions corresponents.

El termini de l'assegurança ha de ser per la total duració de les obres.

3.1.7. OBRA EXECUTADA

El contractista té l'obligació d'executar acuradament totes les obres, complir exactament totes les condicions estipulades i les ordres que el director de l'obra li doni verbalment o per escrit. Les obres afectades per aquesta contracta han de lliurar-se completament acabades.

Si a criteri del Director de l'obra hi ha alguna part mal executada, el contractista haurà d'enderrocar-la i tornar-la a executar tants cops sigui necessari, fins que resulti a satisfacció de la Direcció facultativa. Aquests augments de treball no li donaran dret a cap tipus d'indemnització, malgrat s'ha efectuat després de la recepció de l'obra.

3.1.8. ORDRES PER ESCRIT

El contractista pot exigir que les ordres que rebí de la Direcció Facultativa siguin escrites en el Llibre d'Ordres, Assistències i Incidències que obligatòriament ha de figurar a l'obra, amb expressió si s'escau de la partida del pressupost per la que han de ser abonades les prestacions que comportin.

El contractista ha de signar les ordres com "assabentat", però hi pot fer les al·legacions que consideri oportunes.

3.1.9. MARXA DELS TREBALLS

En cap cas el contractista pot suspendre els treballs ni reduir-los a menor escala de la que proporcionalment correspongui d'acord amb el programa de l'obra i amb el termini d'execució.

3.2. FACULTATS DE LA DIRECCIÓ TÈCNICA

3.2.1. INTERPRETACIÓ DELS DOCUMENTS

La Direcció Facultativa ha de resoldre tots els dubtes que sorgeixin en l'execució de l'obra, d'acord amb el Plec de Condicions Tècniques de la Direcció General d'Arquitectura, (O.M. de 4 de juny de 1973).

L'Adjudicatari ha de consultar tots els dubtes que consideri oportuns per una correcta interpretació de la qualitat constructiva i de les característiques del projecte.

3.2.2. ACCEPTACIÓ DELS MATERIALS

Els materials han de ser reconeguts abans de la seva posta a l'obra per la Direcció Facultativa i sense la seva aprovació no poden emprar-se. A tal efecte l'adjudicatari ha de proporcionar un mínim de dues mostres per al seu examen. La Direcció Facultativa té el dret de rebutjar els materials que no reuneixin les condicions del projecte. Els materials rebutjats han de ser retirats de l'obra en el termini més breu. Les mostres acceptades han de ser guardades juntament amb els certificats dels assaigs o anàlisis per poder comparar-los o contrastar-los posteriorment.

3.2.3. CONTROL DE L'OBRA

La Direcció facultativa pot ordenar, quan ho consideri escaient, assaigs, anàlisis i extracció de mostres per a comprovar que tant els materials com les unitats d'obra estan en perfectes condicions i compleixen el Plec de Prescripcions Tècniques. Les despeses que això ocasioni seran a càrrec del contractista.

4. CONDICIONS ECONÒMIQUES I CONTRACTUALS

4.1. MESURAMENTS I LIQUIDACIÓ

El mesurament del conjunt d'unitats d'obra que formen el present projecte es realitza aplicant a cada unitat d'obra la unitat de mesura que li sigui apropiada d'acord amb les unitats adoptades en el pressupost; i la liquidació és la que resulti d'aplicar els preus unitaris del projecte al resultat d'aquests mesuraments i després de deduir-ne el percentatge de la baixa en el seu cas.

El contractista pot formular en el termini de quinze dies, comptats a partir de la recepció de la certificació, la seva conformitat i/o les seves objeccions.

4.2. EXCÉS D'OBRA

El contractista únicament té dret a percebre l'import de l'obra executada. Les diferències entre aquesta i la pressupostada no donen dret a cap tipus d'indemnització.

Tampoc s'abonarà l'obra en excés, en relació a la definida en el projecte, si a criteri de la Direcció Facultativa ha estat innecessàriament executada.

4.3. PREUS UNITARIS

Tots els treballs, mitjans auxiliars i materials necessaris per a la correcta execució i acabat de qualsevol unitat d'obra, es consideren inclosos en el seu preu, malgrat no figurin tots ells especificats en la descomposició o descripció dels preus.

La quantificació errònia o manca d'elements necessaris per a la correcta execució d'una unitat d'obra en la descomposició del seu preu, no dona dret a cap tipus de compensació econòmica. És a dir, el contractista ha d'executar la partida definida complementàriament i conjuntament a la documentació gràfica, al Plec de prescripcions tècniques i a l'enunciat o descripció del pressupost, per l'import assignat en aquest darrer document.

4.4. CARÀCTER PROVISIONAL DE LES CERTIFICACIONS

Les certificacions únicament tenen caràcter provisional fins a la liquidació de l'obra i no suposen l'aprovació de les obres que s'hi inclouen ni l'acceptació dels mesuraments com a definitius.

4.5. MODIFICACIÓ DEL CONTRACTE I MODIFICACIONS DEL PROJECTE

La modificació del contracte i les modificacions del projecte estan regulades per la Llei 9/2017, de 8 de novembre, de Contractes del Sector Públic.

4.5.1. MODIFICACIONS DEL PROJECTE PER CAUSES PREVISIBLES

Segons l'article 204 de la Llei 9/2017 de Contractes del Sector Públic, el projecte es podrà modificar sempre i quan s'hagi detallat l'abast, els límits i les condicions de les modificacions als plecs de forma clara, precisa i inequívoca, de manera que la concurrència de les circumstàncies que donen lloc a les modificacions puguin verificar-se de forma objectiva.

A més a més s'ha d'expressar als plecs el percentatge del preu del contracte al que pot afectar com a màxim la modificació, computant-se l'import com a valor estimat.

Aquest projecte no contempla modificacions.

4.6. PENALITZACIÓ PER INCOMPLIMENT DEL TERMINI D'EXECUCIÓ DEL CONTRACTE

Si el contractista, per causes imputables al mateix, incorre en demora respecte el compliment del termini d'execució del contracte, l'Administració actuarà d'acord amb l'Article 193 de la Llei 9/2017, de 8 de novembre, de Contractes del Sector Públic.

5. ACTA DE COMPROVACIÓ DEL REPLANTEIG

El contractista ha d'avisar cinc dies abans a la Direcció Facultativa per a efectuar la comprovació del replanteig de l'obra. Prèviament ha de netejar el terreny i deixar-lo lliure d'obstacles que puguin dificultar o impedir l'operació.

De l'acte de comprovació del replanteig se n'ha d'aixecar acta per triplicat signada per ambdues parts.

El contractista ha de facilitar tots els mitjans necessaris per l'execució del Replanteig, les operacions materials del qual s'efectuen sota la Direcció Facultativa de l'obra.

6. RECEPCIÓ D'OBRA I TERMINIS

6.1. RECEPCIÓ DE L'OBRA

Un cop acabades les obres s'ha de procedir a la seva recepció dins del mes següent a la seva finalització. A l'acte de recepció hi han de concorre el Tècnic designat per l'Administració contractant, la Direcció de l'obra i el Contractista i s'ha d'aixecar l'acta corresponent.

Si les obres no es troben en estat de ser rebudes, s'actuarà d'acord amb allò que disposi el Text Refós de la Llei de Contractes del Sector Públic.

En realitzar-se la recepció de les obres, el contractista ha de presentar les corresponents autoritzacions per a l'ús i posta en servei de les instal·lacions que així ho requereixin. No es podrà efectuar la recepció de l'obra sinó es compleix aquest requisit.

El termini de garantia comença a comptar-se a partir de la data de Recepció de l'obra.

6.2. TERMINI DE GARANTIA

Transcorregut el termini de garantia, si les obres es troben en condicions correctes, es tornarà la garantia definitiva, i restarà en aquest moment el contractista rellevat de qualsevol responsabilitat excepte la que pogués derivar-se de vicis ocults de la construcció causats per l'incompliment del contracte, d'acord amb allò que disposi el Text Refós de la Llei de Contractes del Sector Públic.

6.3. GARANTIA A TERCERS

L'Adjudicatari garanteix a l'Administració tota reclamació de terceres persones derivada de l'incompliment de les seves obligacions econòmiques o disposicions legals relacionades amb l'obra un cop aprovada la recepció i liquidació.

6.4. TERMINIS

6.4.1. TERMINI DE COMENÇAMENT

L'obra es considera iniciada el dia de la signatura de l'Acta de Comprovació del replanteig. Aquesta s'ha d'aixecar el dia que designi la Direcció Facultativa, una vegada formalitzat el contracte de l'obra, i sempre dins del mes següent a aquesta data.

6.4.2. TERMINI D'EXECUCIÓ

L'Adjudicatari ha d'acabar la totalitat dels treballs d'aquest projecte dins de 1 MES següents a la data de l'Acta de comprovació del replanteig.

6.4.3. TERMINI DE GARANTIA

A partir de la data de l'Acta de Recepció de l'obra comença a comptar-se el termini de garantia que és de VINT-/QUATRE MESOS, durant el qual és a compte i risc del contractista la conservació i entrenament de les obres per ell realitzades.

Tarragona, a data de la signatura electrònica
L'Arquitecta tècnica

Elisabeth Sala Bretón

Aquest document és una còpia autèntica del document electrònic original custodiat per Diputació de Tarragona. Podeu verificar la seva autenticitat a través del servei de validació de l'Ens amb el CVE E1118347650C47B39FBF529BD3D1A242 i data d'emissió 27/02/2024 a les 13:39:11





Diputació Tarragona

PLEC DE CONDICIONS TÈCNIQUES

Aquest document és una còpia autèntica del document electrònic custodiat per Diputació de Tarragona. Podeu verificar la seva autenticitat a través del servei de validació de l'Ens amb el CVE E1118347650C47B39FF5298D3D1A242 i data d'emissió 27/02/2024 a les 13:39:11

SIGNAT ELECTRÒNICAMENT PER:
Elisabeth Sala Breton - DNI ** (SIG) el dia 27/02/2024 a les 13:37:19

Aquest document és una còpia autèntica del document electrònic original custodiat per Diputació de Tarragona. Podeu verificar la seva autenticitat a través del servei de validació de l'Ens amb el CVE E1118347650C47B39FF5298D3D1A242 i data d'emissió 27/02/2024 a les 13:39:11

SIGNAT ELECTRÒNICAMENT PER:
Elisabeth Sala Breton - DNI ** (SIG) el dia 27/02/2024 a les 13:37:19

PLEC DE CONDICIONS TÈCNIQUES

CONDICIONS TÈCNIQUES GENERALS.....	2
Sobre els components	2
Característiques	2
Control de la documentació dels subministres.	2
Control de recepció mitjançant distintius de qualitat i avaluacions d'idoneïtat tècnica	2
Control de recepció mitjançant assaigs	2
Sobre l'execució.	2
Condicions generals.....	2
Control d'execució.....	2
Sobre el control de l'obra acabada.	2
Sobre la normativa vigent.....	3
CONDICIONS TÈCNIQUES PER UNITAT D'OBRA.....	3
SISTEMA ENVOLVENT.....	3
SUBSISTEMA DEFENSES	3
BARANES	3
PINTATS.....	4

Aquest document és una còpia autèntica del document electrònic custodiat per Diputació de Tarragona. Podeu verificar la seva autenticitat a través del servei de validació de l'Ens amb el CVE E1118347650c47B39FF5298D3D1A242 i data d'emissió 27/02/2024 a les 13:39:11



CONDICIONS TÈCNiques GENERALS

SOBRE ELS COMPONENTS

CARACTERÍSTIQUES

Tots els productes de construcció hauran de portar el marcatge CE, d'acord amb les condicions establertes a l'article 5.2 Conformitat amb el CTE dels productes, equips i materials, Part I. Capítol 2. del CTE:

1. Els productes de la construcció que s'incorporin amb caràcter permanent als edificis, en funció del seu ús previst, portaran el marcatge CE, de conformitat amb la Directiva 89/106/CEE de productes de la construcció, publicada pel Real Decret 1630/1992 del 29 de desembre, modificada pel Real Decret 1329/1995 del 28 de juliol, i disposicions de desenvolupament, o altres Directives europees que li siguin d'aplicació.
2. En determinats casos, i amb la finalitat d'assegurar la seva suficiència, els DB establiran les característiques tècniques de productes, equips i sistemes que s'incorporin als edificis, sense perjudici del Marcatge CE que els sigui aplicable d'acord amb les corresponents directives Europees.

Control de recepció

Tots els productes de construcció tindran un control de recepció a l'obra, d'acord amb les condicions establertes a l'article 7.2 Control de recepció a l'obra de productes, equips i sistemes. Part I. Capítol 2. del CTE, i comprendrà:

CONTROL DE LA DOCUMENTACIÓ DELS SUBMINISTRÉS.

1. Els subministradors lliuraran els documents d'identificació del producte exigits per la normativa d'obligat compliment, pel projecte o la DF (Direcció Facultativa) al constructor, qui els presentarà al director d'execució de l'obra. Aquesta documentació comprendrà, almenys, els següents documents:

- a) els documents d'origen, full de subministrament ;
- b) el certificat de garantia del fabricant, firmat per una persona física; i
- c) els documents de conformitat o autoritzacions administratives exigides reglamentàriament, inclosa la documentació corresponent al marcatge CE dels productes de la construcció, quan sigui pertinent, d'acord amb les disposicions que siguin transposició de les Directives Europees que afectin als productes subministrats.

Quan el material o equip arribi a l'obra amb el certificat d'origen industrial que acrediti el compliment d'aquestes condicions, normes o disposicions, la seva recepció es realitzarà comprovant, únicament, les seves característiques aparents.

CONTROL DE RECEPCIÓ MITJANÇANT DISTINTIUS DE QUALITAT I AVALUACIONS D'IDONEÏTAT TÈCNICA

1. El subministrador proporcionarà la documentació precisa sobre:

- a) els distintius de qualitat que ostentin els productes, equips o sistemes subministrats, que assegurin les característiques tècniques dels mateixos exigides en el projecte i documentarà, si s'escau, el reconeixement oficial del distintiu d'acord amb l'establert en l'article 5.2.3; i
- b) les avaluacions tècniques d'ideïtat per a l'ús previst de productes, equips i sistemes innovadors, d'acord amb l'establert en l'article 5.2.5, i la constància del manteniment de les seves característiques tècniques.

2. El director de l'execució de l'obra verificarà que aquesta documentació és suficient per a l'acceptació dels productes, equips i sistemes emparats per ella.

Control de recepció mitjançant assaigs

1. Per a verificar el compliment de les exigències bàsiques del *CTE pot ser necessari, en determinats casos, realitzar assaigs i proves sobre alguns productes, segons l'establert en la reglamentació vigent, o bé segons l'especificat en el projecte o ordenats per la D.F.
2. La realització d'aquest control s'efectuarà d'acord amb els criteris establerts en el projecte o indicats per la direcció facultativa sobre el mostreig del producte, els assajos a realitzar, els criteris d'acceptació i rebugi i les accions a adoptar.

SOBRE L'EXECUCIÓ.

CONDICIONS GENERALS.

Tots els treballs, inclosos en el present projecte s'executaran esmeradament, tenint en compte les bones practiques de la construcció, d'acord amb les condicions establertes en l'article 7.1 Condicions en l'execució de les obres. Generalitats. Part I capítol 2 del CTE:

1. Les obres de construcció de l'edifici es portaran a terme segons el projecte i les seves modificacions autoritzades pel director de l'obra, prèvia conformitat del promotor, a la legislació aplicable, a les normes de la bona pràctica constructiva i a les instruccions del director de l'obra i del director de l'execució de l'obra.

CONTROL D'EXECUCIÓ.

Tots els treballs, inclosos en el present projecte, tindran un control d'execució d'acord amb les condicions establertes a l'article 7.3 Control d'execució de l'obra. Generalitats. Part I capítol 2 del CTE:

Durant la construcció, el director de l'execució de l'obra controlarà l'execució de cada unitat d'obra verificant el seu replanteig, els materials que s'utilitzin, la correcta execució i disposició dels elements constructius i de les instal·lacions, així com les verificacions i altres controls a realitzar per a comprovar la seva conformitat amb el que s'indica en el projecte, la legislació aplicable, les normes de bona pràctica constructiva i les instruccions de la direcció facultativa. A la recepció de l'obra executada poden tenir-se en compte les certificacions de conformitat que ostentin els agents que hi intervenen, així com les verificacions que, si s'escau, realitzin les entitats de control de qualitat de l'edificació.

2. Es comprovarà que s'han adoptat les mesures necessàries per a assegurar la compatibilitat entre els diferents productes, elements i sistemes constructius.
3. En el control d'execució de l'obra s'adoptaran els mètodes i procediments que es contemplin en les avaluacions tècniques d'ideïtat per a l'ús previst dels productes, equips i sistemes innovadors, prevists a l'article 5.2.5

SOBRE EL CONTROL DE L'OBRA ACABADA.



Projecte de Millora en les baranes de l'escala a l'Escola Conservatori de Música de Tarragona
DIPUTACIÓ DE TARRAGONA. SAM. Unitat d'Arquitectura Municipal. Pere Martell, 2. Tarragona 43001. Tel 977296642.

Exp. 2022-0021825
Pàgina 2 de 5

Verificacions del conjunt o parts de l'edifici d'acord amb les condicions establertes a l'article 7.4 Condicions de l'obra acabada.

Generalitats. Part I capítol 2 del CTE:

A l'obra acabada, bé sobre l'edifici en el seu conjunt, o bé sobre les seves diferents parts i les seves instal·lacions, parcial o totalment acabades, han de realitzar-se, a més de les que puguin establir-se amb caràcter voluntari, les comprovacions i proves de servei previstes en el projecte o ordenades per la D.F. i les exigides per la legislació aplicable

SOBRE LA NORMATIVA VIGENT

El Decret 462/71 del *Ministerio de la Vivienda* (BOE: 24/3/71): "*Normas sobre redacción de proyectos y dirección de obras de edificación*", estableix que a la memòria i al plec de prescripcions tècniques particulars de qualsevol projecte d'edificació es faci constar expressament l'observança de les *normes* sobre la construcció. Així doncs, en el present plec s'inclourà una relació de les normes vigents aplicables sobre construcció i es remarcarà que en l'execució de l'obra s'observaran les mateixes.

A més, els productes de la construcció duran el marcatge CE. En aquest sentit, les reglamentacions recents, com és el cas del CTE, fan referència a normes UNE-EN, CEI, CEN, que en molts casos estableixen requisits concrets que s'han de complimentar en el projecte.

CONDICIONS TÈCNIQUES PER UNITAT D'OBRA

SISTEMA ENVOLVENT

SUBSISTEMA DEFENSES

BARANES

Defensa formada per barana composta de bastidor (pilastres i baranes), passamans i entrepilastres, ancorada a elements resistent com ara forjats, soleres i murs per a la protecció de persones i objectes de risc de caiguda entre zones situades a diferent alçada.

[Normes d'aplicació](#)

Codi Tècnic de l'Edificació. RD 314/2006. DB SE-AE, DB SU.

Recobriments galvanitzats en calent sobre productes, peces i articles diversos construïts o fabricats amb acer o altres materials ferris. RD 2351/1985.

Especificacions tècniques dels tubs d'acer inoxidable soldades longitudinalment. RD 2605/1985.

[Components](#)

Bastidor, passamà, entrepilastres, ancoratges i peces especials, normalment en baranes d'alumini per a fixació de pilastres i en baranes amb cargols.

Característiques tècniques mínimes

Bastidor. Els perfils que conformen el bastidor podran ser d'acer galvanitzat, aliatge d'alumini anoditzat, etc.

Passamans. Reunirà les mateixes condicions exigides a la baranes. En cas d'utilitzar cargols de fixació, per la seva posició, quedaran protegits del contacte directe amb l'usuari.

Entrepilastres. Els entrepilastres per a replè dels buits del bastidor podran ser de polimetacrilat, polièster reforçat amb fibra de vidre, PVC, fibrociment, etc..., amb gruix mínim de 5 mm, així mateix podran ser de vidre (armat, temperat o laminat), etc.

Ancoratges. Els ancoratges podran realitzar-se mitjançant: *placa aïllada*, en baranes d'acer per a fixació de les pilastres quan els seus eixos distins de la vora del forjat no menys de 10 cm i per a fixació de baranatges als murs laterals; *platina contínua*, en baranes d'acer per a fixació de les pilastres quan els seus eixos distins de la vora del forjat no menys de 10 cm, coincidint amb algun element prefabricat del forjat; *angular continu*, en baranes d'acer per a fixació de les pilastres quan els seus eixos distins de la vora del forjat no menys de 10 cm, o se situïn en la seva cara exterior; *pota d'agafament*, en baranes d'alumini, per a la fixació de les pilastres quan els seus eixos distins de la vora del forjat mínim 10 cm.

Peca especial. Normalment en baranes d'alumini per la fixació de pilastres i de baranatges amb cargols.

Control i acceptació

Es realitzaran les comprovacions corresponents d'identificació i assaig en cada un dels següents capítols: Perfils laminats i xapes, Tub d'acer galvanitzat, Perfils d'alumini anoditzat i Perfils de fusta.

[Execució](#)

Condicions prèvies

Les baranes s'ancoraran a elements resistent com ara forjats o soleres, i quan estiguin ancorades sobre ampits de fàbrica el gruix d'aquests serà superior a 15 cm. Sempre que sigui possible es fixaran els baranatges als murs laterals mitjançant ancoratges. Per prevenir el fenomen electroquímic de la corrosió galvànica entre metalls amb diferent potencial, s'adoptaran les mesures següents: Evitar el contacte entre dos metalls de diferent activitat, en cas de no poder evitar el contacte, s'hauran de seleccionar metalls pròxims a la sèrie galvànica; Aïllar elèctricament els metalls amb diferent potencial; Evitar l'accés d'aigua i oxigen a la zona d'unió dels dos metalls; També s'evitaran els següents contactes bimetal·lics: Zinc amb: acer, coure, plom i acer inoxidable; Alumini amb: plom i coure; Acer dolç amb: plom, coure i acer inoxidable; Plom amb: coure i acer inoxidable; Coure amb: acer inoxidable.

Es dissenyaran segons el punt 3.2 del DB SU, SU-1, Seguretat enfront al risc de caigudes.

Fases d'execució

Replantejada en obra la barana, es marcarà la situació dels ancoratges. Alineada sobre els punts de replanteig, es presentarà i aplomarà amb tornapunts, fixant-ne provisionalment als ancoratges mitjançant punts de soldadura o cargolat suau. En cas de formigonar els ancoratges es rebran directament; en cas de forjats, murs o amb morter de ciment es rebran als trams previstos. En forjats ja executats s'ancoraran mitjançant tacs d'expansió amb encastament, no menor de 45 mm, i cargols. Cada fixació es realitzarà com a mínim amb dos tacs separats entre si 50 mm. Els ancoratges garantiran la protecció contra embranzides i cops durant tot el procés d'instal·lació. Així mateix mantindran l'apomat de la barana fins que quedi definitivament fixada al suport. Es realitzaran, preferiblement, mitjançant plaques, platines o angulars, depenent de l'elecció del sistema i de la distància existent entre l'eix de les pilastres i la vora dels elements resistent. La unió del perfil de la pilastra amb l'ancoratge es realitzarà per soldadura, respectant-se les juntes estructurals mitjançant juntes de dilatació de 40 mm d'ample entre baranes. Sempre que sigui possible es fixaran els baranatges als murs laterals mitjançant ancoratges. Quan els entrepilastres i/o passamans siguin desmuntables, es fixaran amb cargols, ribets clavats, o peces d'acoblament desmuntables sempre des de l'interior.

Acabats. El sistema d'ancoratge al mur serà estanc, no originant penetració de l'aigua en el mateix mitjançant segellat i engravat amb morter,



de la trobada de la barana amb l'element al que s'ancori. Quan els ancoratges d'elements tals com baranes o tamborets es realitzin en un plànol horitzontal de la façana, la junta entre l'ancoratge i la façana ha de realitzar-se de tal forma que s'impedeixi l'entrada d'aigua a través d'ella mitjançant el segellat, un element de goma, una peça metàl·lica o algun altre element que produeixi el mateix efecte.

Control i acceptació

Es realitzaran dues comprovacions cada 30 m. Es comprovarà que les barreres de protecció tinguin una resistència i una rigidesa suficient per a resistir la força horitzontal establerta en l'apartat 3.2 del Document Bàsic SE-AE, en funció de la zona en que es trobin. La força es considerarà aplicada a 1,2 m o sobre la vora superior de l'element, si aquest està situat a menys altura. En aquest cas, la barrera de protecció davant de seients fixos, serà capaç de resistir una força horitzontal a la vora superior de 3 kN/m i simultàniament amb ella, una força vertical uniforme de 1,0 kN/m, com a mínim, aplicada a la vora exterior. En les zones de tràfic i aparcament, els plafons o baranes i altres elements que delimitin àrees accessibles per als vehicles han de resistir una força horitzontal, uniformement distribuïda sobre una longitud de 1 m, aplicada a 1,2 m d'altura sobre el nivell de la superfície de rodatge o sobre la vora superior de l'element si aquest està situat a menys altura, el valor característic de la qual, es definirà en el projecte en funció de l'ús específic i de les característiques de l'edifici, no sent inferior a $q_k = 100$ kN.

Amidament i abonament

mI totalment acabat i col·locat. Inclouent els passamans i les peces especials.

PINTATS

Revestiment continu amb pintures i vernissos de paraments i elements d'estructura, fusteria, serralleria i instal·lacions, amb preparació prèvia de la superfície, situats tant a l'interior com a l'exterior, que serveixen com element decoratiu o protector.

Normes d'aplicació

Codi Tècnic de l'Edificació. CTE-DB SE-A, Documents Bàsics Seguretat Estructural, Acer, Pintat estructures d'acer.

Components

Emprimació, pintures, vernissos i additius en obra.

Característiques tècniques mínimes

Emprimació. Preparació de la superfície a pintar, podrà ser: emprimació anticorrosiva, emprimació per a galvanitzacions i metalls no ferris, emprimació per a fusta o tapaporus, emprimació segelladora per a guix i ciment, etc...

Pintures i vernissos. Constituiran mà de fons o d'acabat de la superfície a revestir. Mitjà de dissolució, aigua (és el cas de la pintura al tremp, pintura a la calç, pintura al silicat, pintura al ciment, pintura plàstica, etc...); mitjà de dissolució, dissolvent orgànic (és el cas de la pintura a l'oli, pintura a l'esmalt, pintura martelè, laca nitrocel·lulòsica, pintura de vernís per a interiors, pintura de resina vinílica, vernissos, pintures bituminoses, intumescents i ignífugues, etc...). Aglutinants com cues cel·lulòsiques, calç apagada, silicat de sosa, ciment blanc, resines sintètiques, etc...).

Additius: Acceleradors d'assecat, matissadors de lluentor, dissolvents, colorants, tints, pigments, etc...

Control i acceptació

Es realitzaran les comprovacions corresponents d'identificació i assaig del següent capítol: Pintura.

Els materials i equips d'origen industrial, hauran de complir les condicions funcionals i de qualitat que es fixen en les corresponents normes i disposicions vigents relatives a fabricació i control industrial. Quan el material o equip arribi a obra amb certificat d'origen industrial que acrediti el compliment d'aquestes condicions, normes o disposicions, la seva recepció es realitzarà comprovant, únicament, les seves característiques aparents.

Execució

Condicions prèvies

L'aplicació es realitzarà segons les indicacions del fabricant i l'acabat requerit. La superfície d'aplicació estarà anivellada i uniforme. La temperatura ambiental no serà major de 28 °C a l'ombra ni menor de 12 °C durant l'aplicació del revestiment. L'asolellament no incidirà directament sobre el pla d'aplicació. En temps plujós se suspendrà l'aplicació en paraments no protegits. Temps d'assecat específics pel fabricant. S'evitaran, en les zones pròximes als paraments en període d'assecat, la manipulació i treball amb elements que desprenguin pols o deixin partícules en suspensió.

Estaran col·locats els marcs de portes i finestres, canalitzacions, instal·lacions, baixants, etc... I es protegiran abans d'iniciar el pintat.

Superfícies de guix, ciment, ram de paleta i derivats. S'eliminaran les eflorescències salines i l'alcalinitat amb tractament químic; s'eliminaran les taques superficials produïdes per floridura i es desinfectarà amb fungicides. Les taques d'humitats internes que duguin dissoltes sals de ferro, s'aïllaran amb productes adequats. En cas de pintura ciment, s'humitejarà totalment el suport.

Superfícies de fusta. En cas d'estar afectada de fongs o insectes es tractarà amb productes fungicides, es substituiran els nusos mal adherits. Es realitzarà una neteja general de la superfície i es comprovarà el contingut d'humitat. Se segellaran els nusos mitjançant goma laca, assegurant-se que hagi penetrat en els buits dels mateixos i s'escataran les superfícies.

Superfícies metàl·liques. Es realitzarà una neteja general de la superfície. Si es tracta de ferro es realitzarà un rascat d'òxids mitjançant raspall metàl·lic, seguit d'una neteja manual acurada de la superfície. S'aplicarà un producte que desgreixi a fons de la superfície.

Fases d'execució

Pintura al tremp. S'aplicarà una mà de fons amb tremp diluït, fins a la impregnació dels porus del maó, guix o ciment i una mà d'acabat.
Pintura a la calç. S'aplicarà una mà de fons amb pintura a la calç diluïda, fins a la impregnació dels porus del maó o ciment i dues mans d'acabat.

Pintura plàstica, acrílica, vinílica. Si és sobre maó, guix o ciment, s'aplicarà una mà d'emprimació selladora i dues mans d'acabat; si és sobre fusta, s'aplicarà una mà d'emprimació tapaporus, posterior escatat i dues mans d'acabat.

Pintura a l'oli. S'aplicarà una mà d'emprimació amb brotxa i altra d'acabat, espaiant-les un temps entre 24 i 48 hores.

Pintura a l'esmalt. Prèvia emprimació del suport s'aplicarà una mà de fons amb la mateixa pintura diluïda en cas que el suport sigui guix, ciment o fusta, o dues mans d'acabat en cas de superfícies metàl·liques.

Pintura martelè. S'aplicarà una mà d'emprimació anticorrosiva i una mà d'acabat a pistola.

Laca nitrocel·lulòsica. En cas que el suport sigui fusta, s'aplicarà una mà d'emprimació no grassa i en cas de superfícies metàl·liques, una



mà d'emprimació antioxidant; a continuació, s'aplicaran dues mans d'acabat a pistola.

Vernís hidròfug de silicona. Una vegada net el suport, s'aplicarà el nombre de mans.

Vernís gras o sintètic. Es donarà una mà de fons amb vernís diluït i després d'un escatit fi del suport, s'aplicaran dues mans d'acabat.

Control i acceptació

Comprovació exterior, una cada 300 m². Comprovació interior, una cada 4 habitatges o equivalent. *Fusta:* humitat, segons exposició (exterior o interior) i nusos. *Maó, guix o ciment:* humitat inferior al 7 % i absència de pols, taques o eflorescències. *Ferro i acer:* neteja de brutícia i òxid. *Galvanització i materials no ferris:* neteja de brutícia i desgreixat de la superfície. *Preparació del suport:* emprimació selladora, anticorrosiva, etc... *Pintat:* nombre de mans. Aspecte i color, escrostonament, falta d'uniformitat, etc...

Amidament i abonament

m² de superfície de revestiment continu amb pintura o vernís, fins i tot preparació del suport i de la pintura, mà de fons i mà/s d'acabat totalment acabat, i neteja final.

Aquest document és una còpia autèntica del document electrònic original custodiat per Diputació de Tarragona. Podeu verificar la seva autenticitat a través del servei de validació de l'Enx amb el CVE E1118347650C47B39FF5298D3D1A242 i data d'emissió 27/02/2024 a les 13:39:11

SIGNAT ELECTRÒNICAMENT PER:
Elisabeth Sala Breton - DNI ** (SIG) el dia 27/02/2024 a les 13:37:19



PROJECTE

Millora en les baranes de l'escala a l'Escola Conservatori de Música de Tarragona.

Plànols

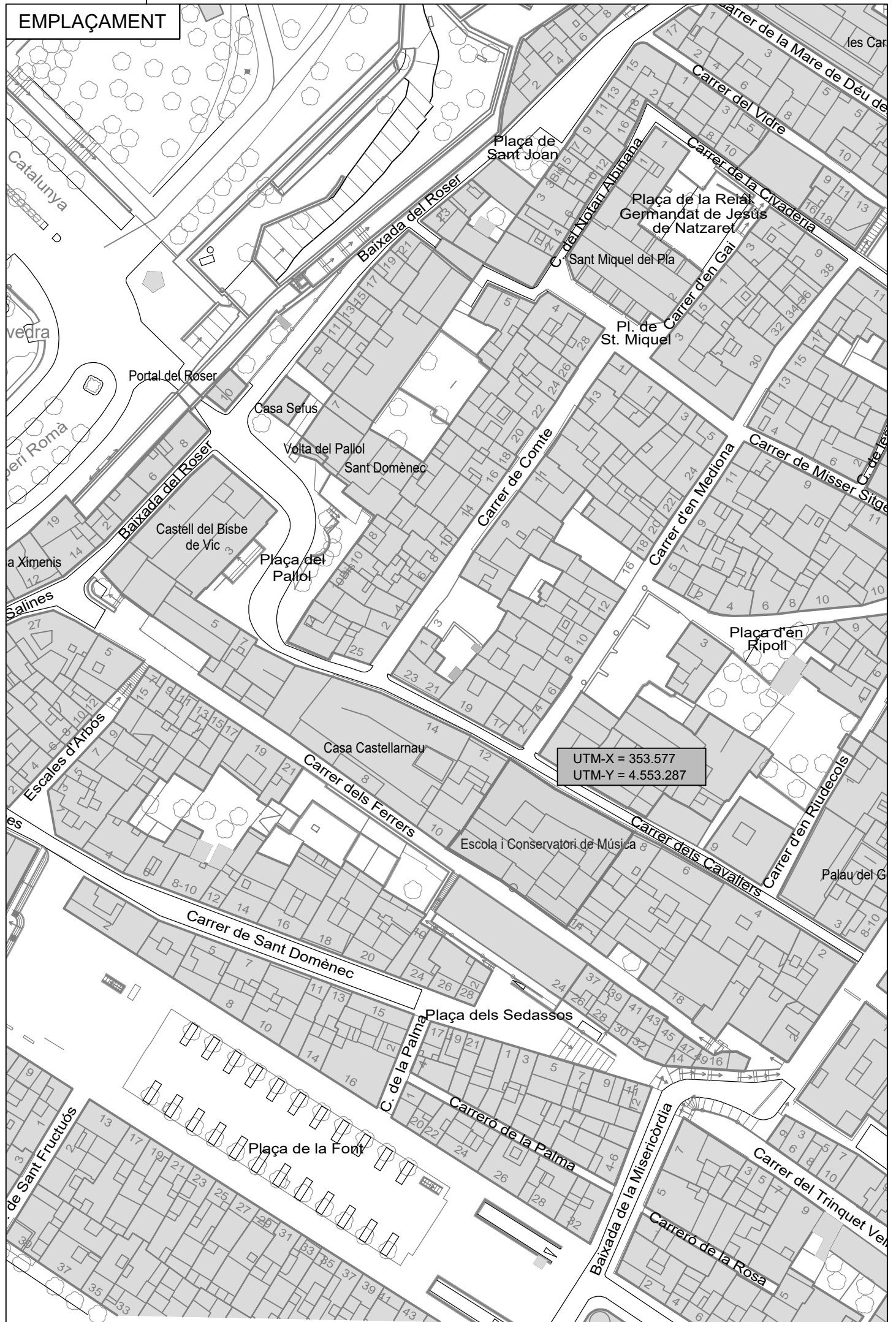
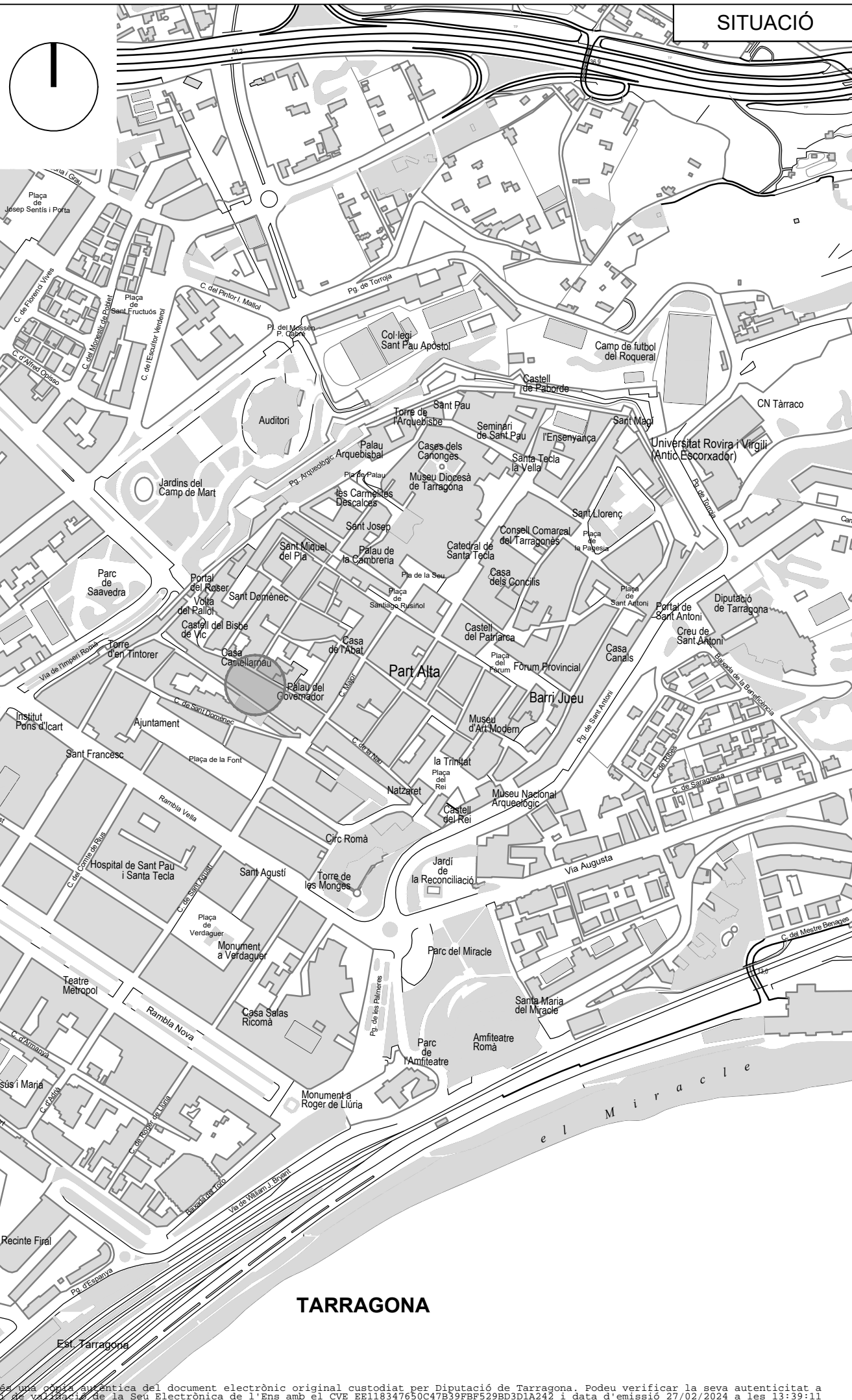
Municipi
Tarragona (Tarragonès)

Data
Gener 2024

Expedient
2022-21825

Aquest document és una còpia autèntica del document electrònic original custodiat per Diputació de Tarragona. Podeu verificar la seva autenticitat a través del servei de validació de l'Ens amb el CVE E1118347650C47B39FF5298D3D1A242 i data d'emissió 27/02/2024 a les 13:39:11

SIGNAT ELECTRÒNICAMENT PER:
Elisabeth Sala Breton - DNI ** (SIG) el dia 27/02/2024 a les 13:37:19



SIGNAT ELECTRÒNICAMENT PER: Elisabeth Sala Breton - DNI 2022-21825

Aquest document és una còpia autèntica del document electrònic original custodiat per Diputació de Tarragona. Podeu verificar la seva autenticitat a través del servei de validació de la Seu Electrònica de l'Ens amb el CVE EB118347650C47B39FBF529BD3D1A242 i data d'emissió 27/02/2024 a les 13:39:11

sam
SERVEI D'ASSISTÈNCIA TÈCNICA
Arquitectura i Urbanisme

Diputació de Tarragona

L'Arquitecta tècnica
Elisabeth Sala Breton

Expedient :
2022-21825
A la data de la
firma electrònica

PROJECTE :
Millora en les baranes de l'escala a
l'Escola conservatori de Música de Tarragona

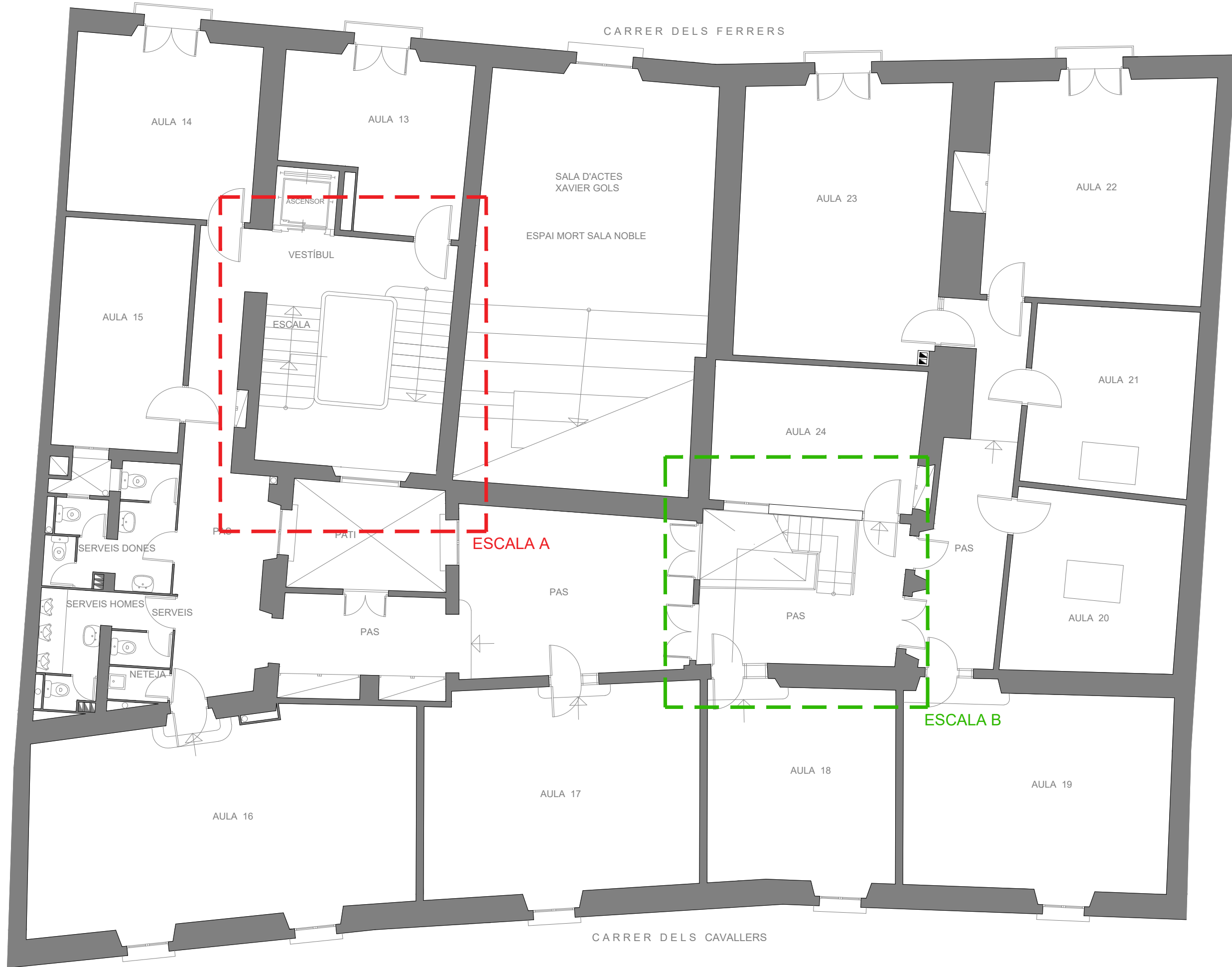
SITUACIÓ :
C/ Cavallers, 10 - TARRAGONA (Tarragonès)

PLÀNOL :
SITUACIÓ I EMLAÇAMENT
Escala: 1/1000 - 1/5000

A01

SIGNAT ELECTRÒNICAMENT PER:
Elisabeth Sala Breton - DNI ** (SIG) el dia 27/02/2024 a les 13:37:19

SIGNAT ELECTRÒNICAMENT PER:
Elisabeth Sala Breton - DNI
** (SIG) el dia 27/02/2024 a les 13:37:19

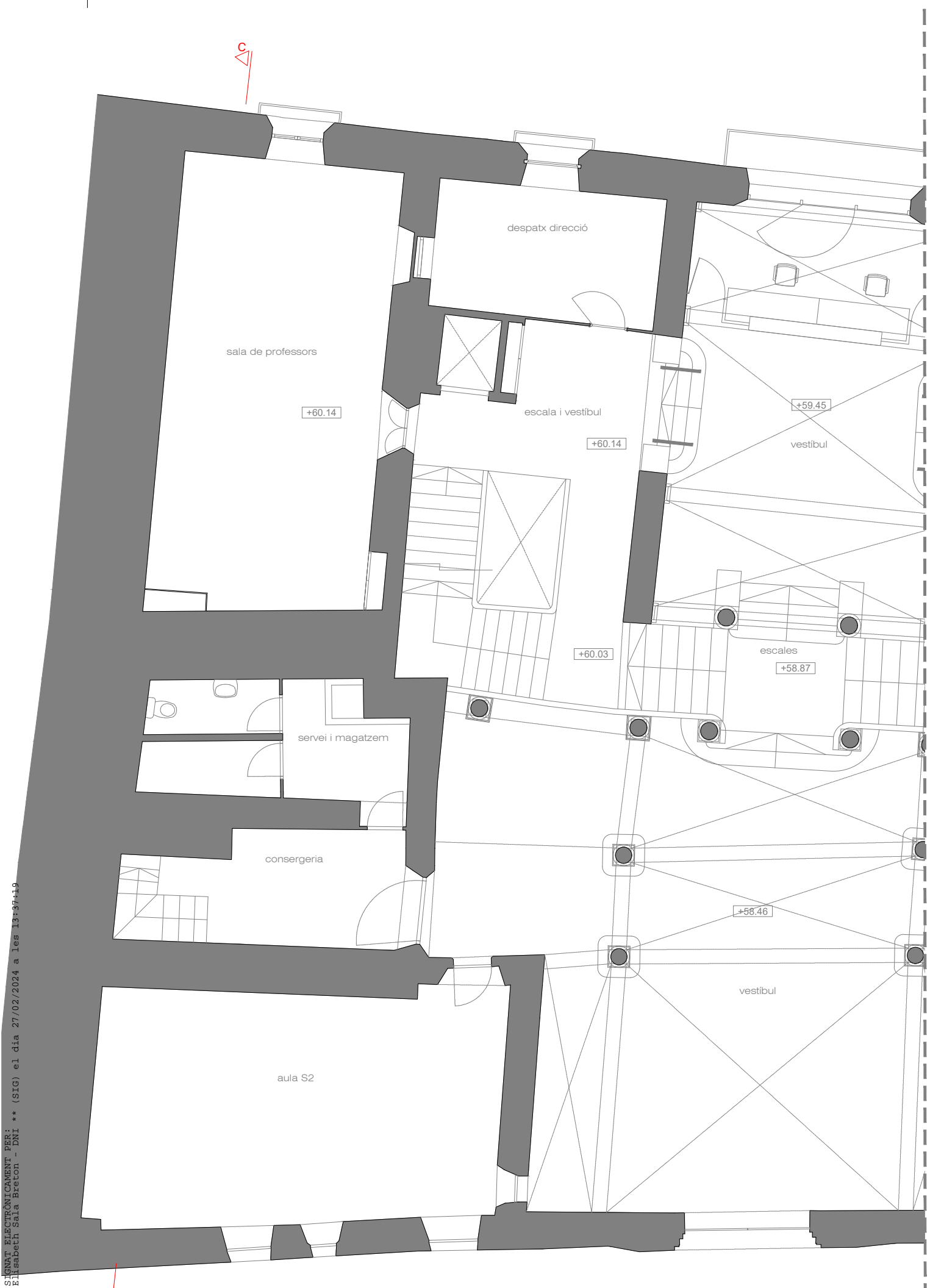


Aquest document és una còpia autèntica del document electrònic original custodiat per Diputació de Tarragona. Podeu verificar la seva autenticitat a través del servei de validació de la Seu Electrònica de l'Ens amb el CVE EB118347650C47B39FBF529BD3D1A242 i data d'emissió 27/02/2024 a les 13:39:11

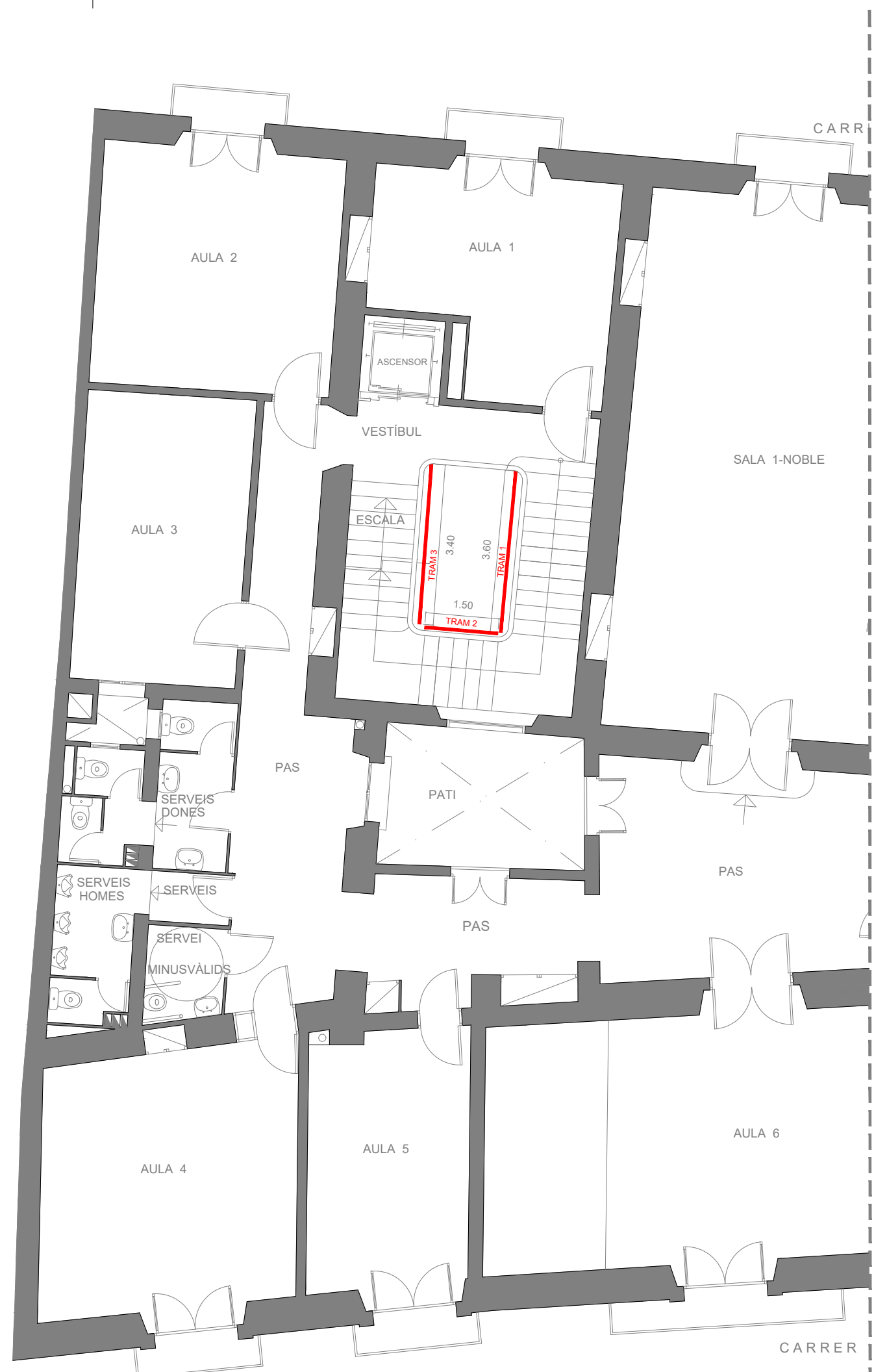
SIGNAT ELECTRÒNICAMENT PER:
Elisabeth Sala Breton - DNI ** (SIG) el dia 27/02/2024 a les 13:37:19

SIGNAT ELECTRÒNICAMENT PER:
Elisabeth Sala Breton - DNI **** (SIG) el dia 27/02/2024 a les 13:37:49

Aquest document és una còpia autèntica del document electrònic original custodiat per Diputació de Tarragona. Podeu verificar la seva autenticitat a través del servei de validació de la Seu Electrònica de l'Ens amb el CVE EB118347650C47B39FBF529BD3D1A242 i data d'emissió 27/02/2024 a les 13:39:11



PLANTA BAIXA



PLANTA PRIMERA

SIGNAT ELECTRÒNICAMENT PER:
Elisabeth Sala Breton - DNI ** (SIG) el dia 27/02/2024 a les 13:37:19

SIGNAT ELECTRÒNICAMENT PER:
Elisabeth Sala Breton - DNI
** (SIG) el dia 27/02/2024 a les 13:37:19



CARRER DELS FERRERS

CARRER DELS CAVALLERS

PLANTA SEGONA

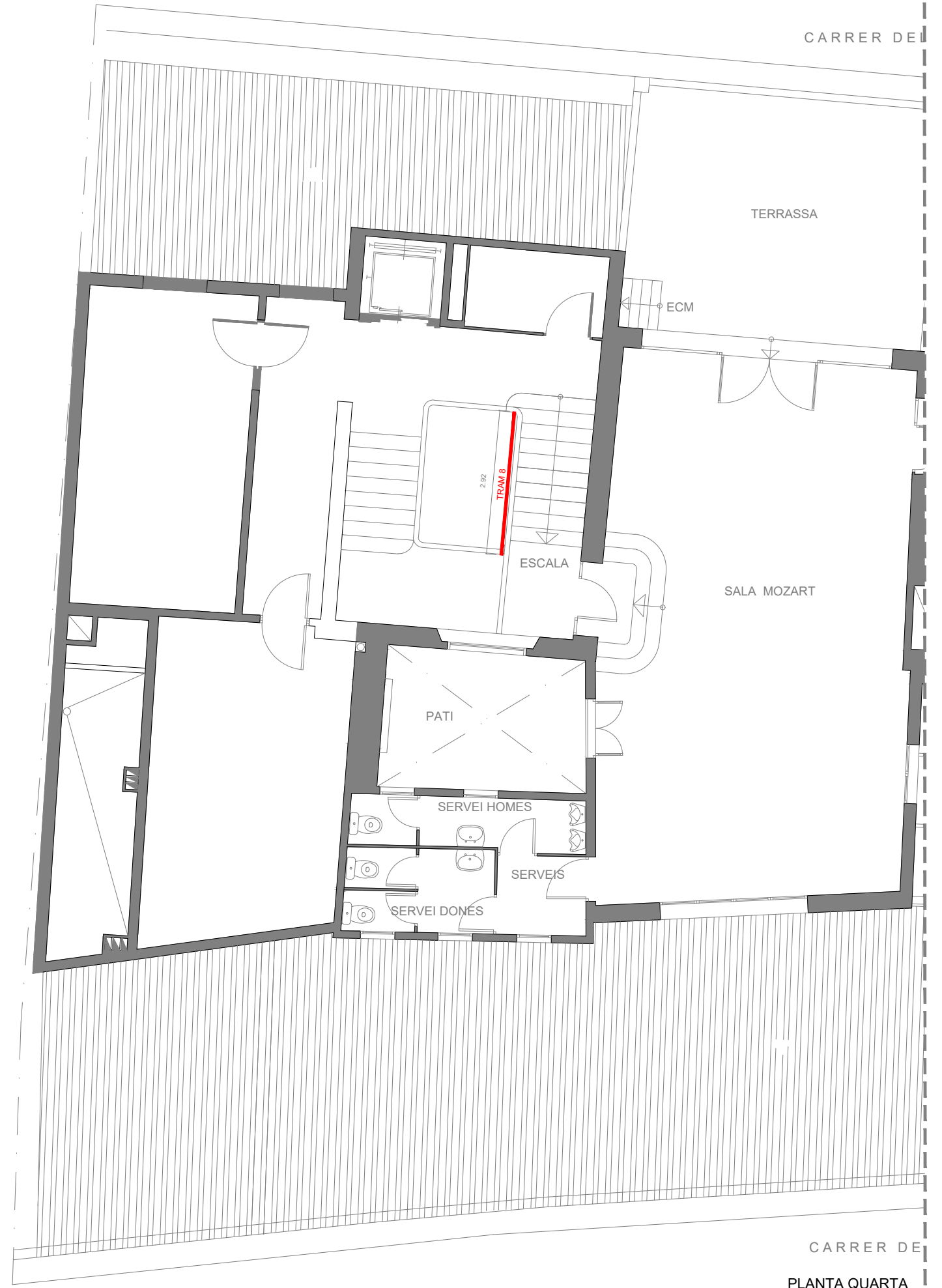
SIGNAT ELECTRÒNICAMENT PER:
Elisabeth Sala Breton - DNI ** (SIG) el dia 27/02/2024 a les 13:37:19

SIGNAT ELECTRÒNICAMENT PER:
Elisabeth Sala Breton - DNI ** (SIG) el dia 27/02/2024 a les 13:37:19



PLANTA TERCERA

Aquest document és una còpia autèntica del document electrònic original custodiat per Diputació de Tarragona. Podeu verificar la seva autenticitat a través del servei de validació de la Seu Electrònica de l'Ens amb el CVE EE118347650C47B39FBF529BD3D1A242 i data d'emissió 27/02/2024 a les 13:39:11



PLANTA QUARTA

PLÀNOL:
PLANTA TERCERA I QUARTA
Escala: 1/100

PROJECTE :
Millora en les baranes de l'escala a
l'Escola conservatori de Musica de Tarragona
SITUACIÓ :
C/ Cavallers, 10 - TARRAGONA (Tarragonès)

Expedient :
2022-21825
A la data de la
firma electrònica

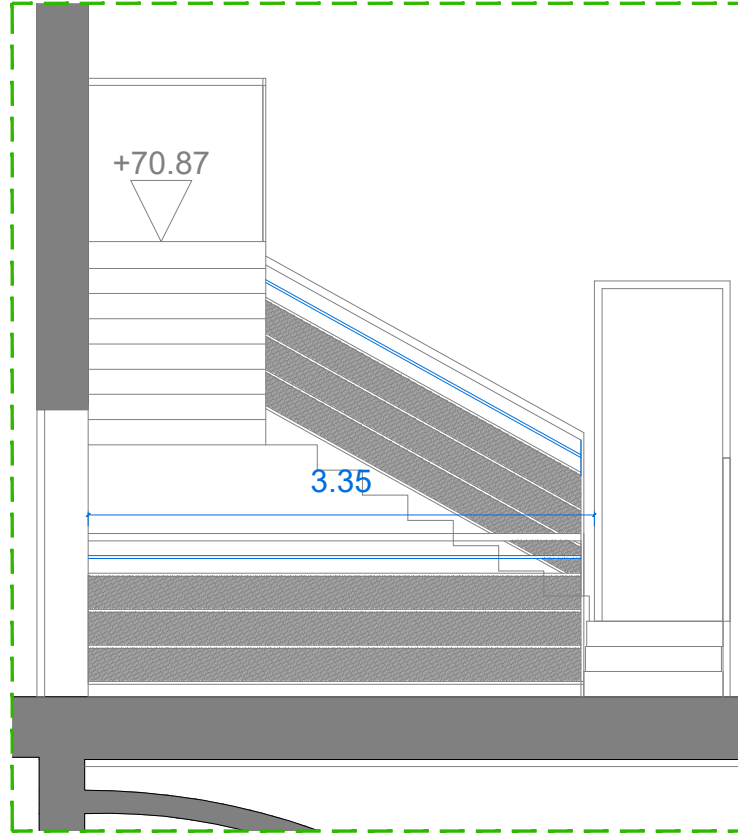
L'Arquitecta tècnica
Elisabeth Sala Breton

Diputació de Tarragona
sam
SERVEI D'ASSISTÈNCIA MUNICIPAL
Arquitectura Municipal

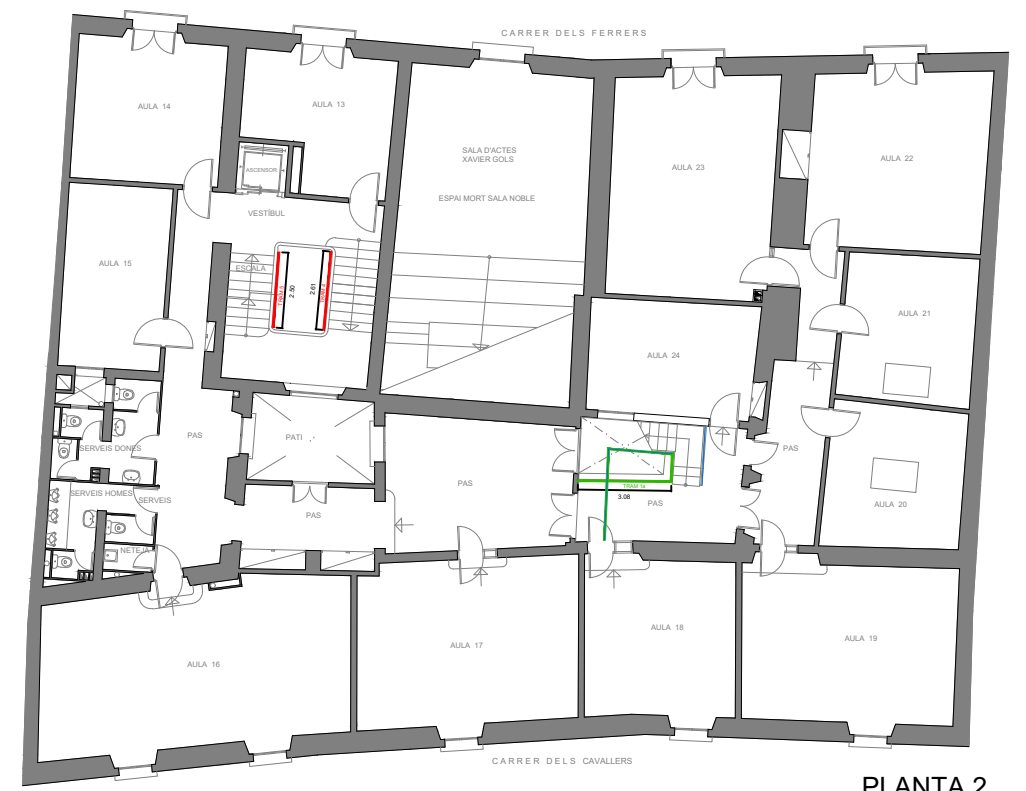
CARRER DE

SIGNAT ELECTRÒNICAMENT PER:
Elisabeth Sala Breton - DNI ** (SIG) el dia 27/02/2024 a les 13:37:19

ESCALA B



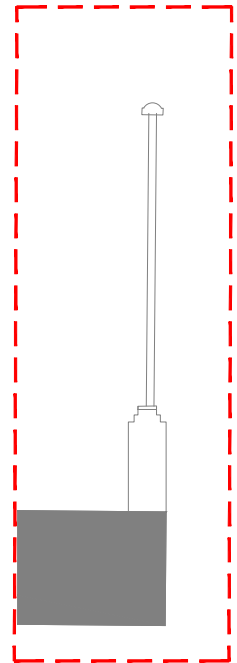
PROPOSTA



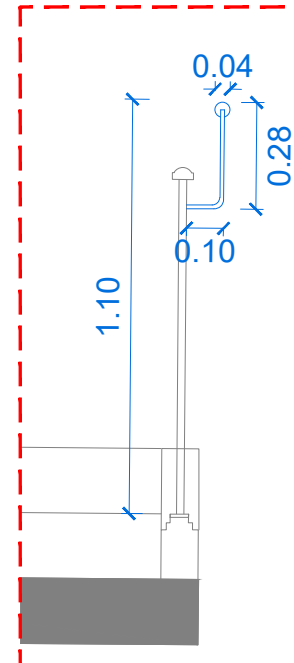
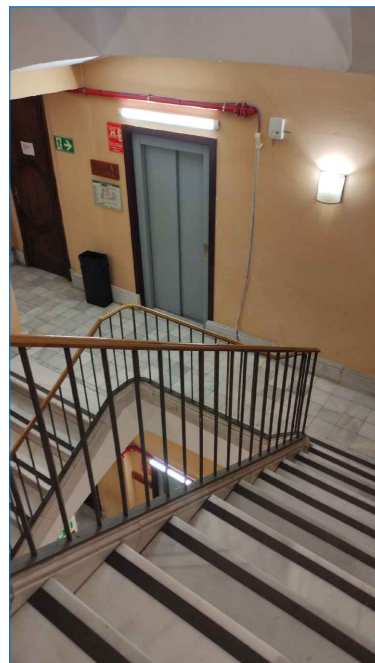
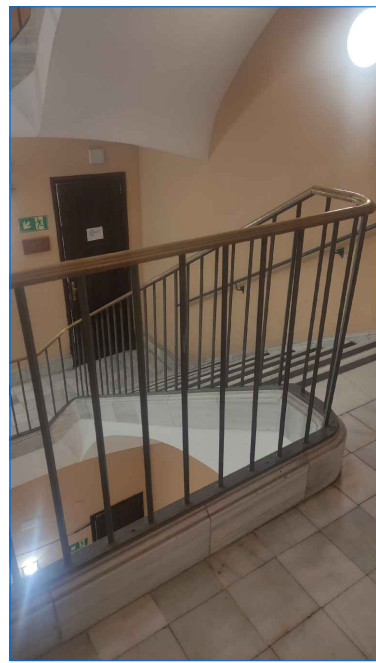
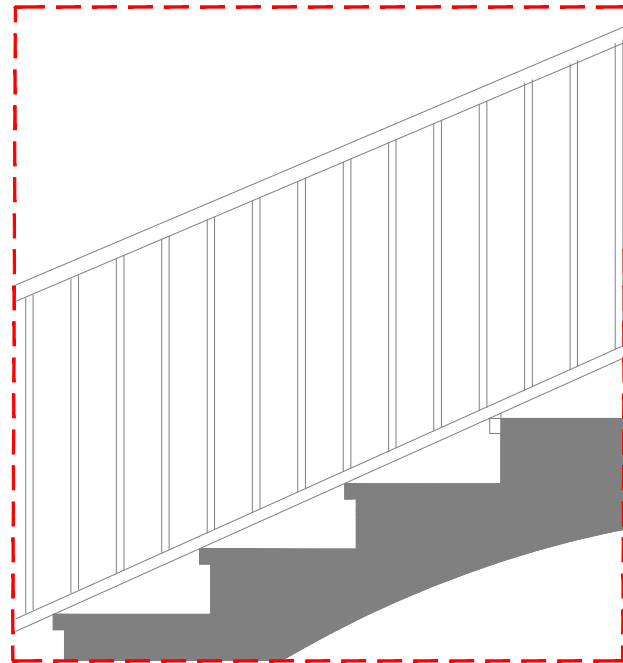
PLANTA 2

ESCALA A

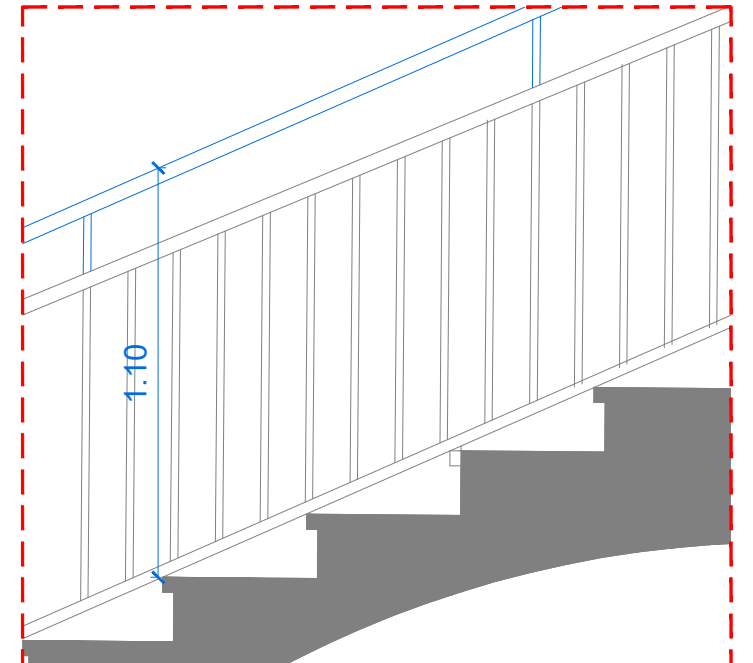
SIGNAT ELECTRÒNICAMENT PER: Elisabeth Sala Breton - DNI *** (SIG) el dia 27/02/2024 a les 13:37:19



ESTAT ACTUAL



PROPOSTA



Aquest document és una còpia autèntica del document electrònic original custodiat per Diputació de Tarragona. Podeu verificar la seva autenticitat a través del servei de validació de la Seu Electrònica de l'Ens amb el CVE EEl18347650C47B39FBF529BD3D1A242 i data d'emissió 27/02/2024 a les 13:39:11

SIGNAT ELECTRÒNICAMENT PER:
Elisabeth Sala Breton - DNI ** (SIG) el dia 27/02/2024 a les 13:37:19



PROJECTE

Millora en les baranes de l'escala a l'Escola Conservatori de Música de Tarragona.

PRESSUPOST

Municipi
TARRAGONA (Tarragonès)

Data
Gener 2024

Expedient
2022-21825

Aquest document és una còpia autèntica del document electrònic original custodiat per Diputació de Tarragona. Podeu verificar la seva autenticitat a través del servei de validació de l'Enx amb el CVE E1118347650C47B39FF5298D3D1A242 i data d'emissió 27/02/2024 a les 13:39:11

SIGNAT ELECTRÒNICAMENT PER:
Elisabeth Sala Breton - DNI ** (SIG) el dia 27/02/2024 a les 13:37:19

PREUS UNITARIS

CODI	RESUM	QUANTITAT	UT.	PREU/UT	IMPORT
A01-FEP1	Ajudant soldador	2,100	h	25,50	53,55
A01-FEP6	Ajudant fuster	3,053	h	24,84	75,82
A01-FEP9	Ajudant pintor	1,884	h	24,65	46,45
A01-FEPB	Ajudant manyà	23,145	h	25,00	578,63
A0D-0007	Manobre	0,375	h	23,88	8,96
A0F-000K	Oficial 1a fuster	3,053	h	28,26	86,26
A0F-000P	Oficial 1a manyà	29,145	h	29,06	846,95
A0F-000V	Oficial 1a pintor	1,884	h	27,56	51,93
A0F-000Y	Oficial 1a soldador	2,100	h	29,08	61,07
Grup A.....					1.809,62
B0AP-07IX	Tac d'acer de d 10 mm, amb cargol, volandera i femella	85,400	u	1,20	102,48
B2RA-28V2	Deposició controlada en dipòsit autoritzat inclòs el cànon sobre la deposició controlada dels residus de la construcció, segons la LLEI 8/2008, de residus barrejats no perillosos amb una densitat 0,43 t/m3, procedents de construcció o demolició, amb codi 170904 segons la Llista Europea de Residus (ORDEN MAM/304/2002)	0,215	t	102,80	22,10
B44Z-0M1J	Acer S275JR segons UNE-EN 10025-2, format per peça simple, en perfils laminats en calent sèrie L, LD, T, rodó, quadrat, rectangular i planxa, treballat al taller per a col·locar amb soldadura i amb una capa d'imprimació antioxidant	11,900	kg	4,00	47,60
B891-0P02	Esmalt sintètic	1,098	kg	12,26	13,47
B8Z6-0P2D	Imprimació antioxidant	1,098	kg	12,48	13,71
BB10-0XMI	Rodó igual a l'existent d'acer inoxidable per a pintar.	16,100	m	15,00	241,50
BB1A-0XPU	Passamà de fusta de faig per a envernissar amb platines d'acer i cargols	20,350	m	39,00	793,65
BB1A-0XQ0	Passamà de pletina	22,385	m	32,00	716,32
Grup B.....					1.950,83
C1R1-00CY	Subministrament de contenidor metàl·lic de 5 m3 de capacitat i recollida amb residus inerts o no especials	0,500	m3	23,18	11,59
C206-00DW	Equip i elements auxiliars per a soldadura elèctrica	1,400	h	3,11	4,35
Grup C.....					15,94
SIS		1,000	1	100,00	100,00
Grup S.....					100,00
verniss	envernissat del passamà de fusta	21,368	m	4,00	85,47
Grup v					85,47
TOTAL					3.961,86

Aquest document és una còpia autèntica del document electrònic original custodiat per Diputació de Tarragona. Podeu verificar la seva autenticitat a través del servei de validació de l'Enx amb el CVE EEl18347650c47B39F8F5298D3D1A242 i data d'emissió 27/02/2024 a les 13:39:11

SIGNAT ELECTRÒNICAMENT PER:
Elisabeth Sala Breton - DNI ** (SIG) el dia 27/02/2024 a les 13:37:19

JUSTIFICACIÓ DE PREUS

CODI	UT	RESUM	QUANTITAT	UT	PREU	SUBTOTAL	IMPORT
01		SERRALLERIA					
01.01	m	Subministrament i col·locació de passamà de pletina segons detall de projecte. Fixat amb pipetes soldades a les brèndules en tot el seu perímetre per tal de garantir la seva correcta subjecció. Inclou tot el material necessari per a la seva correcta execució.					
A01-FEPB		Ajudant manyà	0,900	h	25,00	22,50	
A0F-000P		Oficial 1a manyà	0,900	h	29,06	26,15	
BB1A-0XQ0		Passamà de pletina	1,100	m	32,00	35,20	
B0AP-07IX		Tac d'acer de d 10 mm, amb cargol, volandera i femella	4,000	u	1,20	4,80	
A%AUX0010250			0,487	%	2,50	1,22	
TOTAL PARTIDA							89,87
Puja el preu total de la partida a l'esmentada quantitat de VUITANTA-NOU amb VUITANTA-SET CÈNTIMS							
01.02	m	Passamà de fusta de faig envernissat amb platines d'acer i cargols, fixat mecànicament					
A01-FEP6		Ajudant fuster	0,150	h	24,84	3,73	
A0F-000K		Oficial 1a fuster	0,150	h	28,26	4,24	
vernís		envernissat del passamà de fusta	1,050	m	4,00	4,20	
BB1A-0XPU		Passamà de fusta de faig per a envernissar amb platines d'acer i cargols	1,000	m	39,00	39,00	
A%AUX0010250			0,080	%	2,50	0,20	
TOTAL PARTIDA							51,37
Puja el preu total de la partida a l'esmentada quantitat de CINQUANTA-UN amb TRENTA-SET CÈNTIMS							
01.03	m	Rodó igual a l'existent d'entre 20-35 mm de diàmetre d'acer per a pintar. Soldat a les pletines verticals. Inclou tot el material necessari per a la seva correcta execució.					
A01-FEPB		Ajudant manyà	0,300	h	25,00	7,50	
A0F-000P		Oficial 1a manyà	0,300	h	29,06	8,72	
BB10-0XMI		Rodó igual a l'existent d'acer inoxidable per a pintar.	1,000	m	15,00	15,00	
A%AUX0010250			0,162	%	2,50	0,41	
TOTAL PARTIDA							31,63
Puja el preu total de la partida a l'esmentada quantitat de TRENTA-UN amb SEIXANTA-TRES CÈNTIMS							
01.04	m	Plancha de 2 mm d'espessor i 30 cm d'alçada, d'Acer S275JR segons UNE-EN 10025-2, treballat a taller i amb una capa d'imprimació antioxidant, col·locat a l'obra amb soldadura					
A01-FEP1		Ajudant soldador	3,000	h	25,50	76,50	
C206-00DW		Equip i elements auxiliars per a soldadura elèctrica	2,000	h	3,11	6,22	
A0F-000Y		Oficial 1a soldador	3,000	h	29,08	87,24	
B44Z-0M1J		Acer S275JR segons UNE-EN 10025-2, format per peça simple, en perfils laminats en calent sèrie L, LD, T, rodó, quadrat, rectangular i planxa, treballat al taller per a col·locar amb soldadura i amb una capa d'imprimació antioxidant	17,000	kg	4,00	68,00	
A%AUX0010150			1,637	%	1,50	2,46	
TOTAL PARTIDA							240,42
Puja el preu total de la partida a l'esmentada quantitat de DOS-CENTS QUARANTA amb QUARANTA-DOS CÈNTIMS							
01.05	u	Desplaçament de barana existent collada al mur, inclou extracció, nova fixació al mur i treballs de paleta i pintura per a que quedi com l'existent.					
A0F-000P		Oficial 1a manyà	6,000	h	29,06	174,36	
B0AP-07IX		Tac d'acer de d 10 mm, amb cargol, volandera i femella	4,000	u	1,20	4,80	
A%AUX0010250			1,744	%	2,50	4,36	
TOTAL PARTIDA							183,52
Puja el preu total de la partida a l'esmentada quantitat de CENT VUITANTA-TRES amb CINQUANTA-DOS CÈNTIMS							

JUSTIFICACIÓ DE PREUS

CODI	UT	RESUM	QUANTITAT	UT	PREU	SUBTOTAL	IMPORT
02		PINTURA					
02.01	m	Pintat de passamà d'acer, a l'esmalt sintètic, amb dues capes d'imprimació antioxidant i 2 capes d'acabat, igual al color existent.					
A01-FEP9		Ajudant pintor	0,070	h	24,65	1,73	
A0F-000V		Oficial 1a pintor	0,070	h	27,56	1,93	
B891-0P02		Esmalt sintètic	0,040	x1,02 kg	12,26	0,50	
B8Z6-0P2D		Imprimació antioxidant	0,040	x1,02 kg	12,48	0,51	
A%AUX0010150			0,037	%	1,50	0,06	
TOTAL PARTIDA							4,73

Puja el preu total de la partida a l'esmentada quantitat de QUATRE amb SETANTA-TRES CÈNTIMS

Aquest document és una còpia autèntica del document electrònic original custodiat per Diputació de Tarragona. Podeu verificar la seva autenticitat a través del servei de validació de l'Enx amb el CVE E118347650c47B39F8F5298D3D1A242 i data d'emissió 27/02/2024 a les 13:39:11

JUSTIFICACIÓ DE PREUS

CODI	UT RESUM	QUANTITAT UT	PREU	SUBTOTAL	IMPORT
03	RESIDUS				
03.01	m3 Deposició controlada en dipòsit autoritzat inclòs el cànon sobre la deposició controlada dels residus de la construcció, segons la LLEI 8/2008, de residus barrejats no perillosos amb una densitat 0,43 t/m3, procedents de construcció o demolició, amb codi 170904 segons la Llista Europea de Residus (ORDEN MAM/304/2002)				
B2RA-28V2	Deposició controlada en dipòsit autoritzat inclòs el cànon sobre la deposició controlada dels residus de la construcció, segons la LLEI 8/2008, de residus barrejats no perillosos amb una densitat 0,43 t/m3, procedents de construcció o demolició, amb codi 170904 segons la Llista Europea de Residus (ORDEN MAM/304/2002)	0,430 t	102,80	44,20	
TOTAL PARTIDA					44,20

Puja el preu total de la partida a l'esmentada quantitat de QUARANTA-QUATRE amb VINT CÈNTIMS

03.02	m3 Càrrega amb mitjans manuals i transport de residus inerts o no especials a instal·lació autoritzada de gestió de residus, amb contenidor de 5 m3 de capacitat				
A0D-0007	Manobre	0,750 h	23,88	17,91	
C1R1-00CY	Subministrament de contenidor metàl·lic de 5 m3 de capacitat i recollida amb residus inerts o no especials	1,000 m3	23,18	23,18	
A%AUX0010100		0,179 %	1,00	0,18	
TOTAL PARTIDA					41,27

Puja el preu total de la partida a l'esmentada quantitat de QUARANTA-UN amb VINT-I-SET CÈNTIMS

Aquest document és una còpia autèntica del document electrònic custodiat per Diputació de Tarragona. Podeu verificar la seva autenticitat a través del servei de validació de l'Ens amb el CVE E1118347650c47B39F8F5298D3D1A242 i data d'emissió 27/02/2024 a les 13:37:19

JUSTIFICACIÓ DE PREUS

CODI	UT	RESUM	QUANTITAT	UT	PREU	SUBTOTAL	IMPORT
04		SEGURETAT I SALUT					
04.01	1	PA per adoptar les mesures de seguretat i salut de l'obra aprovades en el Pla de Seguretat i salut redactat per l'empresa contractista.					
SIS			1,000	1	100,00	100,00	
TOTAL PARTIDA							100,00

Puja el preu total de la partida a l'esmentada quantitat de CENT

Aquest document és una còpia autèntica del document electrònic original custodiat per Diputació de Tarragona. Podeu verificar la seva autenticitat a través del servei de validació de l'Ens amb el CVE E118347650c47B39F8F5298D3D1A242 i data d'emissió 27/02/2024 a les 13:39:11

PRESSUPOST I AMIDAMENTS

CODI	RESUM	UTS	LONGITUT	AMPLADA	ALÇADA	QUANTITAT	PREU	IMPORT	
01	SERRALLERIA								
01.01	m Subministrament i col·locació de passamà de pletina segons detall de projecte. Fixat amb pipetes soldades a les brèndules en tot el seu perímetre per tal de garantir la seva correcta subjecció. Inclou tot el material necessari per a la seva correcta execució.								
	tram1	1	3,60			3,60			
	tram 2	1	1,50			1,50			
	tram 3	1	3,40			3,40			
	tram 4	1	2,60			2,60			
	tram 5	1	2,50			2,50			
	tram 6	1	2,60			2,60			
	tram 7	1	2,15			2,15			
	addicionals	1	2,00			2,00			
							20,35	89,87	1.828,85
01.02	m Passamà de fusta de faig envernissat amb platines d'acer i cargols, fixat mecànicament								
	tram1	1	3,60			3,60			
	tram 2	1	1,50			1,50			
	tram 3	1	3,40			3,40			
	tram 4	1	2,60			2,60			
	tram 5	1	2,50			2,50			
	tram 6	1	2,60			2,60			
	tram 7	1	2,15			2,15			
	addicionals	1	2,00			2,00			
							20,35	51,37	1.045,38
01.03	m Rodó igual a l'existent d'entre 20-35 mm de diàmetre d'acer per a pintar. Soldat a les pletines verticals. Inclou tot el material necessari per a la seva correcta execució.								
	BARANA TIPUS "B" escala lateral	1	10,00			10,00			
	sòcol escala B	1	3,60			3,60			
	barana escala petita	1	2,50			2,50			
							16,10	31,63	509,24
01.04	m Plancha de 2 mm d'espessor i 30 cm d'alçada, d'Acer S275JR segons UNE-EN 10025-2, treballat a taller i amb una capa d'imprimació antioxidant, col·locat a l'obra amb soldadura								
	forat finestra escala	1	0,70			0,70			
							0,70	240,42	168,29
01.05	u Desplaçament de barana existent collada al mur, inclou extracció, nova fixació al mur i treballs de paleta i pintura per a que quedi com l'existent.								
	barana finestra	1				1,00			
							1,00	183,52	183,52
TOTAL CAPÍTOL 01.....								3.735,28	

Aquest document és una còpia autèntica del document electrònic original custodiat per Diputació de Tarragona. Podeu verificar la seva autenticitat a través del servei de validació de l'Ensi amb el CVE E118347650c47b399f9f529bd3d1a242 i data d'emissió 27/02/2024 a les 13:39:11

PRESSUPOST I AMIDAMENTS

CODI	RESUM	UTS	LONGITUT	AMPLADA	ALÇADA	QUANTITAT	PREU	IMPORT
02	PINTURA							
02.01	m Pintat de passamà d'acer, a l'esmalt sintètic, amb dues capes d'imprimació antioxidant i 2 capes d'acabat, igual al color existent.							
	tram1	1	1,00			1,00		
	tram 2	1	1,00			1,00		
	tram 3	1	1,00			1,00		
	tram 4	1	1,00			1,00		
	tram 5	1	1,00			1,00		
	tram 6	1	1,00			1,00		
	tram 7	1	1,00			1,00		
	addicionals	1	1,00			1,00		
	BARANA TIPUS "B" escala lateral	1	10,00			10,00		
	sòcol escala B	1	6,00			6,00		
	barana escala petita	1	2,50			2,50		
	xapa lateral	2	0,70		0,30	0,42		
							26,92	4,73
								127,33
TOTAL CAPÍTOL 02.....								127,33

Aquest document és una còpia autèntica del document electrònic custodiat per Diputació de Tarragona. Podeu verificar la seva autenticitat a través del servei de validació de l'Ens amb el CVE E1118347650c47B39F8F5298D3D1A242 i data d'emissió 27/02/2024 a les 13:39:11

PRESSUPOST I AMIDAMENTS

CODI	RESUM	UTS	LONGITUT	AMPLADA	ALÇADA	QUANTITAT	PREU	IMPORT
03	RESIDUS							
03.01	m3 Deposició controlada en dipòsit autoritzat inclòs el cànon sobre la deposició controlada dels residus de la construcció, segons la LLEI 8/2008, de residus barrejats no perillosos amb una densitat 0,43 t/m3, procedents de construcció o demolició, amb codi 170904 segons la Llista Europea de Residus (ORDEN MAM/304/2002)							
	residus	0,5				0,50		
						0,50	44,20	22,10
03.02	m3 Càrrega amb mitjans manuals i transport de residus inerts o no especials a instal·lació autoritzada de gestió de residus, amb contenidor de 5 m3 de capacitat							
	residus	0,5				0,50		
						0,50	41,27	20,64
TOTAL CAPÍTOL 03.....								42,74

Aquest document és una còpia autèntica del document electrònic original custodiat per Diputació de Tarragona. Podeu verificar la seva autenticitat a través del servei de validació de l'Ens amb el CVE E118347650c47B39F8F5298D3D1A242 i data d'emissió 27/02/2024 a les 13:39:11

PRESSUPOST I AMIDAMENTS

CODI	RESUM	UTS	LONGITUT	AMPLADA	ALÇADA	QUANTITAT	PREU	IMPORT
04	SEGURETAT I SALUT							
04.01	1 PA per adoptar les mesures de seguretat i salut de l'obra aprovades en el Pla de Seguretat i salut redactat per l'empresa contractista.							
	seguretat i Salut		1			1,00		
							100,00	100,00
TOTAL CAPÍTOL 04.....								100,00
TOTAL.....								4.005,35

Aquest document és una còpia autèntica del document electrònic original custodiat per Diputació de Tarragona. Podeu verificar la seva autenticitat a través del servei de validació de l'Ens amb el CVE E118347650c47B39F8F5298D3D1A242 i data d'emissió 27/02/2024 a les 13:39:11

RESUM DE PRESSUPOST

CAPÍTOL	RESUM	IMPORT	%
01	SERRALLERIA.....	3.735,28	93,26
02	PINTURA.....	127,33	3,18
03	RESIDUS	42,74	1,07
04	SEGURETAT I SALUT	100,00	2,50
PRESSUPOST D' EXECUCIÓ MATERIAL		4.005,35	
13,00 % Despeses generals		520,70	
6,00 % Benefici industrial		240,32	
Suma		761,02	
PRESSUPOST BASE DE LICITACIÓ SENSE IVA		4.766,37	
21% IVA.....		1.000,94	
PRESSUPOST BASE DE LICITACIÓ		5.767,31	

Puja el pressupost l'esmentada quantitat de CINC MIL SET-CENTS SEIXANTA-SET amb TRENTA-UN CÈNTIMS

Tarragona, a la data de la signatura electrònica.
L'ARQUITECTA TÈCNICA

Elisabeth Sala Bretón

Aquest document és una còpia autèntica del document electrònic custodiat per Diputació de Tarragona. Podeu verificar la seva autenticitat a través del servei de validació de l'Ens amb el CVE E118347650c47B39F8F529BD3D1A242 i data d'emissió 27/02/2024 a les 13:39:11

Aquest document és una còpia autèntica del document electrònic original custodiat per Diputació de Tarragona. Podeu verificar la seva autenticitat a través del servei de validació de l'Enx amb el CVE E1118347650C47B39FF5298D3D1A242 i data d'emissió 27/02/2024 a les 13:39:11

SIGNAT ELECTRÒNICAMENT PER:
Elisabeth Sala Breton - DNI ** (SIG) el dia 27/02/2024 a les 13:37:19



ESTUDI BÀSIC DE SEGURETAT I SALUT del Projecte de Millora en les baranes de l'escala a l'Escola Conservatori de Música de Tarragona.

Municipi
Tarragona (Tarragonès)

Data
A data de la signatura electrònica

Expedient
2022-21825

Aquest document és una còpia autèntica del document electrònic original custodiat per Diputació de Tarragona. Podeu verificar la seva autenticitat a través del servei de validació de l'Ens amb el CVE E1118347650C47B39FF5298D3D1A242 i data d'emissió 27/02/2024 a les 13:39:11

SIGNAT ELECTRÒNICAMENT PER:
Elisabeth Sala Breton - DNI ** (SIG) el dia 27/02/2024 a les 13:37:19

ESTUDI BÀSIC DE SEGURETAT I SALUT A LES OBRES DE CONSTRUCCIÓ

DADES DE L'OBRA

Tipus d'obra:

Projecte de Millora en les baranes de l'escala a l'Escola Conservatori de Música de Tarragona.

Emplaçament:

Cavallers núm. 10 del municipi de Tarragona.

Superfície actuació:

7.7 m²

Promotor:

Diputació de Tarragona

Arquitecte/s autor/s del Projecte d'execució:

Elisabeth Sala Bretón

Tècnic redactor de l'Estudi Bàsic de Seguretat i Salut:

Elisabeth Sala Bretón



DADES TÈCNiques DE L'EMPLAÇAMENT

Topografia:

142 m sobre nivell del mar

Característiques del terreny: (resistència, cohesió)

-

Condicions físiques i d'ús dels edificis de l'entorn:

-

Instal·lacions de serveis públics: (tant vistes com soterrades)

No hi ha servituds conegudes sobre l'espai a intervenir, ni a favor de terceres ni de línies elèctriques aèries o soterrades

Tipologia de vials: (amplada, nombre, densitat de circulació i amplada de voreres)

Carrer peatonal d'ús majoritàriament comercial

COMPLIMENT DEL RD 1627/97 SOBRE "DISPOSICIONS MÍNIMES DE SEGURETAT I SALUT A LES OBRES DE CONSTRUCCIÓ"

1. INTRODUCCIÓ

Aquest Estudi Bàsic de Seguretat i Salut estableix, durant l'execució d'aquesta obra, les previsions respecte a la prevenció de riscos d'accidents i malalties professionals, així com informació útil per efectuar en el seu dia, en les degudes condicions de seguretat i salut, els previsible treballs de manteniment posteriors.

Permet donar unes directrius bàsiques a l'empresa constructora per dur a terme les seves obligacions en el terreny de la prevenció de riscos professionals, facilitant el seu desenvolupament i d'acord amb el Reial Decret 1627/1997 pel qual s'estableixen les "disposicions mínimes de seguretat i de salut a les obres de construcció".

En base a l'art. 7è d'aquest Reial Decret, i en aplicació d'aquest Estudi Bàsic de Seguretat i Salut, el contractista ha d'elaborar un Pla de Seguretat i Salut en el treball en el qual s'analitzin, estudiïn, desenvolupin i complementin les previsions contingudes en el present document.

El Pla de Seguretat i Salut haurà de ser aprovat abans de l'inici de l'obra pel Coordinador de Seguretat i Salut durant l'execució de l'obra o, quan no sigui necessari, per la Direcció Facultativa. En cas d'obres de les Administracions Públiques s'haurà de sotmetre a l'aprovació d'aquesta Administració.

Cal recordar l'obligatorietat de que a cada centre de treball hi hagi un Llibre d'Incidències pel seguiment del Pla de S i S. Les anotacions fetes al Llibre d'Incidències hauran de posar-se en coneixement de la Inspecció de Treball i Seguretat Social en el termini de 24 hores, quan es produeixin repeticions de la incidència.

Segons l'art. 15è del Reial Decret, els contractistes i sots-contractistes hauran de garantir que els treballadors rebin la informació adequada de totes les mesures de seguretat i salut a l'obra.

La comunicació d'obertura del centre de treball a l'autoritat laboral competent haurà d'incloure el Pla de Seguretat i Salut, s'haurà de fer prèviament a l'inici d'obra i la presentaran únicament els empresaris que tinguin la consideració de contractistes.

El Coordinador de Seguretat i Salut durant l'execució de l'obra o qualsevol integrant de la Direcció Facultativa, en cas d'apreciar un risc greu imminent per a la seguretat dels treballadors, podrà aturar l'obra parcialment o totalment, comunicant-ho a la Inspecció de Treball i Seguretat Social, al contractista, sots-contractistes i representants dels treballadors.

Les responsabilitats dels coordinadors, de la Direcció Facultativa i del promotor no eximiran de les seves responsabilitats als contractistes i als sots-contractistes (art. 11è).

2. PRINCIPIS GENERALS APLICABLES DURANT L'EXECUCIÓ DE L'OBRA

En base als principis d'acció preventiva establerts a l'article 15è de la Llei 31/95 de "prevenció de riscos laborals", l'empresari aplicarà les mesures que integren el deure general de prevenció, d'acord amb els següents principis generals:

- Evitar riscos
- Avaluar els riscos que no es puguin evitar
- Combatre els riscos a l'origen
- Adaptar el treball a la persona, en particular en el que respecta a la concepció dels llocs de treball, l'elecció dels equips i els mètodes de treball i de producció, per tal de reduir el treball monòton i repetitiu, i reduir els efectes del mateix a la salut
- Tenir en compte l'evolució de la tècnica
- Substituir allò que és perillós per allò que tingui poc o cap perill
- Planificar la prevenció, buscant un conjunt coherent que integri la tècnica, l'organització i les condicions del treball, les relacions socials i la influència dels factors ambientals en el treball
- Adoptar mesures que posin per davant la protecció col·lectiva a la individual
- Donar les degudes instruccions als treballadors

En conseqüència i per tal de donar compliment a aquests principis generals, tal i com estableix l'article 10 del RD 1627/1997, durant l'execució de l'obra es vetllarà per:

- El manteniment de l'obra en bon estat d'ordre i neteja
- L'elecció de l'emplaçament dels llocs i àrees de treball, tenint en compte les seves condicions d'accés i la determinació de les vies o zones de desplaçament o circulació
- La manipulació dels diferents materials i la utilització dels mitjans auxiliars
- El manteniment, el control previ a la posada en servei i el control periòdic de les Instal·lacions i dispositius necessaris per a l'execució de l'obra, amb objecte de corregir els defectes que poguessin afectar a la seguretat i salut dels treballadors.
- La delimitació i condicionament de les zones d'emmagatzematge i dipòsit dels diferents materials, en particular si es tracta de matèries i substàncies perilloses
- La recollida dels materials perillosos utilitzats
- L'emmagatzematge i l'eliminació o evacuació de residus i runes
- L'adaptació en funció de l'evolució de l'obra del període de temps efectiu que s'haurà de dedicar a les diferents feines o fases del treball
- La cooperació entre els contractistes, sots-contractistes i treballadors autònoms
- Les interaccions i incompatibilitats amb qualsevol altre tipus de feina o activitat que es realitzi a l'obra o prop de l'obra

L'empresari tindrà en consideració les capacitats professionals dels treballadors en matèria de seguretat i salut en el moment d'encomanar les feines.

L'empresari adoptarà les mesures necessàries per garantir que només els treballadors que hagin rebut informació i formació suficient i adequada puguin accedir a les zones de risc greu i específic.

L'efectivitat de les mesures preventives haurà de preveure les distraccions i imprudències no temeràries que pogués cometre el treballador. Cal tenir en compte els riscos addicionals que poguessin implicar determinades mesures preventives, que només podran adoptar-se quan els riscos que generin siguin substancialment menors dels que es volen reduir i no existeixin alternatives preventives més segures.

Podran concertar operacions d'assegurances que tinguin com a finalitat garantir, com a àmbit de cobertura, la previsió de riscos derivats del treball de l'empresa respecte dels seus treballadors, dels treballadors autònoms respecte d'ells mateixos i de les societats cooperatives respecte els socis, l'activitat dels quals consisteixi en la prestació del seu treball personal.

En compliment del deure de protecció dels treballadors, l'empresari garantirà que cada treballador rebi una formació teòrica i practica que sigui suficient i adequada en matèria preventiva. Aquesta formació cal centrar-la en el lloc de treball o funció concreta que dugui a terme el treballador, i per tant, l'obliga a complir les mesures de prevenció adoptades.

En funció de la formació rebuda, i seguint la informació i instruccions del contractista, els treballadors han de:

- Fer servir adequadament les màquines, aparells, eines, equips de transport i tots els mitjans amb els que desenvolupin la seva activitat.
- Utilitzar adequadament els mitjans i equips de protecció facilitats per el contractista
- No posar fora de funcionament i utilitzar correctament els dispositius de seguretat existents o que s'instal·lin als mitjans o als llocs de treball
- Informar d'immediat al seu cap superior i als treballadors designats per realitzar activitats de prevenció i protecció de qualsevol situació que, al seu entendre, porti un risc per la seguretat i salut dels treballadors.
- Cooperar amb el contractista per que pugui garantir unes condicions de treball segures i que no comportin riscos per la seguretat i salut dels treballadors.

3. IDENTIFICACIÓ DELS RISCOS

Sense perjudici de les disposicions mínimes de Seguretat i Salut aplicables a l'obra establertes a l'annex IV del RD 1627/1997, s'enumeren a continuació els riscos particulars de diferents treballs d'obra, tot i considerant que alguns d'ells es poden donar durant tot el procés d'execució de l'obra o bé ser aplicables a altres feines.

Mitjans i maquinaria

- Atropellaments, topades amb altres vehicles, atrapades
- Interferències amb instal·lacions d'ús públic (aigua, llum, gas, clavegueram,...)
- Desplom i/o caiguda de maquinària d'obra (sitges, grues...)
- Riscos derivats del funcionament de grues
- Caiguda de la càrrega transportada
- Generació excessiva de pols o emanació de gasos tòxics
- Caigudes des de punts alts i/o des d'elements provisionals d'accés (escales, plataformes)
- Cops i ensopegades
- Caiguda de materials, rebots
- Ambient excessivament sorollós
- Contactes elèctrics directes o indirectes
- Accidents derivats de condicions atmosfèriques
- Altres

Treballs previs

- Interferències amb instal·lacions d'ús públic (aigua, llum, gas, clavegueram,...)
- Caigudes des de punts alts i/o des d'elements provisionals d'accés (escales, plataformes)
- Cops i ensopegades
- Caiguda de materials, rebots
- Sobre esforços per postures incorrectes
- Bolcada de piles de materials
- Riscos derivats de l'emmagatzematge de materials (temperatura, humitat, reaccions químiques)
- Altres

Enderrocs

- Interferències amb instal·lacions d'ús públic (aigua, llum, gas, clavegueram,...)
- Generació excessiva de pols o emanació de gasos tòxics
- Projecció de partícules durant els treballs
- Caigudes des de punts alts i/o des d'elements provisionals d'accés (escales, plataformes)
- Contactes amb materials agressius
- Risc derivat de la utilització de soldadura i tall oxiacetilènic
- Talls i punxades
- Cops i ensopegades
- Caiguda de materials, rebots
- Ambient excessivament sorollós
- Fallida de l'estructura
- Sobre esforços per postures incorrectes
- Acumulació i baixada de runes
- Altres

Ram de paleta

- Interferències amb instal·lacions d'ús públic (aigua, llum, gas, clavegueram,...)
- Generació excessiva de pols o emanació de gasos tòxics
- Projecció de partícules durant els treballs
- Caigudes des de punts alts i/o des d'elements provisionals d'accés (escales, plataformes)
- Contactes amb materials agressius
- Risc derivat de la utilització de soldadura i tall oxiacetilènic
- Talls i punxades
- Cops i ensopagades
- Caiguda de materials, rebots
- Ambient excessivament sorollós
- Sobre esforços per postures incorrectes
- Bolcada de piles de material
- Riscos derivats de l'emmagatzematge de materials (temperatura, humitat, reaccions químiques)
- Altres

Revestiments/ acabats/serralleria

- Generació excessiva de pols o emanació de gasos tòxics
- Projecció de partícules durant els treballs
- Caigudes des de punts alts i/o des d'elements provisionals d'accés (escales, plataformes)
- Contactes amb materials agressius
- Talls i punxades
- Cops i ensopagades
- Caiguda de materials, rebots
- Sobre esforços per postures incorrectes
- Bolcada de piles de material
- Riscos derivats de l'emmagatzematge de materials (temperatura, humitat, reaccions químiques)
- Riscos derivats per repassos d'obra realitzats amb equips i proteccions inadequades
- Altres

4. RELACIÓ DE TREBALLS MÉS HABITUALS QUE REPRESENTEN RISCOS ESPECIALS I QUE COMPORTEN L'ADOPCIÓ DE MESURES DE PREVENCIÓ I PROTECCIÓ ESPECÍFIQUES I PARTICULARS DURANT L'EXECUCIÓ DE L'OBRA.

(Annex II del RD 1627/1997))

- Treballs amb riscos especialment greus de quedar soterrat, enfonsament o caiguda d'altura, per les particulars característiques de l'activitat desenvolupada, els procediments aplicats o l'entorn del lloc de treball
- Treballs en els quals l'exposició a agents químics o biològics suposi un risc d'especial gravetat, o pels quals la vigilància específica de la salut dels treballadors sigui legalment exigible
- Treballs amb exposició a radiacions ionitzants pels quals la normativa específica obligui a la delimitació de zones controlades o vigilades
- Treballs en la proximitat de línies elèctriques d'alta tensió
- Treballs que exposin a risc d'ofegament per immersió
- Obres d'excavació de túnels, pous i altres treballs que suposin moviments de terres subterranis
- Treballs realitzats en immersió amb equip subaquàtic
- Treballs realitzats en cambres d'aire comprimit
- Treballs que impliquin l'ús d'explosius
- Treballs que requereixin muntar o desmuntar elements prefabricats pesats

5. MESURES DE PREVENCIÓ I PROTECCIÓ

- Com a criteri general primaran les proteccions col·lectives en front de les individuals.
- S'hauran de mantenir en bon estat de conservació els medis auxiliars, la maquinària i les eines de treball.
- Els medis de protecció, tant col·lectiva com individual, hauran d'estar homologats segons la normativa vigent.
- Així mateix, les mesures relacionades s'hauran de tenir en compte per als previsibles treballs posteriors (reparació, manteniment, substitució, etc.)

Mesures de protecció col·lectiva

- Organització i planificació dels treballs per evitar interferències entre les diferents feines i circulacions dins l'obra
- Senyalització de les zones de perill
- Preveure el sistema de circulació de vehicles i la seva senyalització, tant a l'interior de l'obra com en relació amb els vials exteriors
- Limitar una zona lliure a l'entorn de la zona excavada pel pas de maquinària
- Immobilització de camions mitjançant falques i/o topalls durant les tasques de càrrega i descàrrega
- Respectar les distàncies de seguretat amb les instal·lacions existents
- Mantenir les instal·lacions amb les seves proteccions aïllants operatives
- Fonamentar correctament la maquinària d'obra
- Muntatge de grues fet per una empresa especialitzada, amb revisions periòdiques, control de la càrrega màxima, delimitació del radi d'acció, frenada, blocatge, etc.
- Revisió periòdica i manteniment de maquinària i equips d'obra
- Establir un sistema de rec que impedeixi l'emissió de pols en gran quantitat
- Comprovar l'adequació de les solucions d'execució a l'estat real dels elements existents (subsòl, edificacions veïnes)
- Comprovació dels estintolaments, de les condicions dels estrebats i de les pantalles de protecció de les rases
- Utilització de paviments antilliscants.
- Col·locació de baranes de protecció en llocs amb perill de caiguda.
- Diferenciació de les mesures de protecció contra caiguda utilitzades en funció de si es protegeixen les persones, o als operaris i tercers de la caiguda d'objectes i materials
- Col·locació de xarxes en forats horitzontals
- Protecció de forats i façanes per evitar la caiguda d'objectes (xarxes, lones)
- Ús de canalitzacions d'evacuació de runes, correctament instal·lades
- Ús d'escales de mà, plataformes de treball i bastides homologades
- Col·locació de plataformes de recepció de materials en plantes altes
- Instal·lació de serveis sanitaris

Mesures de protecció individual

- Utilització de cassetes i ulleres homologades contra la pols i/o projecció de partícules
- Utilització de calçat de seguretat
- Utilització de casc homologat
- A totes les zones elevades on no hi hagi sistemes fixos de protecció o de protecció col·lectiva, caldrà establir punts d'ancoratge segurs per poder subjectar-hi el cinturó de seguretat homologat, la utilització del qual serà obligatòria. L'accés a les zones descrites i als equips només està autoritzat als operaris amb formació i capacitació suficient.
- Utilització de guants homologats per evitar el contacte directe amb materials agressius i minimitzar el risc de talls i punxades
- Utilització de protectors auditius homologats en ambients excessivament sorollosos
- Utilització de mandils
- Sistemes de subjecció permanent i de vigilància duta a terme per més d'un operari en els treballs amb perill d'intoxicació. Utilització d'equips de subministrament d'aire

Mesures de protecció a tercers

- Previsió de la tanca, la senyalització i l'enllumenat de l'obra en funció del lloc on està situada l'obra (entorn urbà, urbanització, camp obert). En cas que el tancament envaeixi la calçada s'ha de preveure un sistema de protecció pel pas de vianants i / o vehicles. El tancament ha d'impedir que persones alienes a l'obra puguin accedir a la mateixa
- Preveure el sistema de circulació de vehicles tant a l'interior de l'obra com en relació amb els vials exteriors
- Immobilització de maquinària rodada mitjançant falques i/o topalls durant les tasques de càrrega i descàrrega
- Comprovació de l'adequació de les solucions d'execució i preventives a l'estat real dels elements (subsòl, edificacions veïnes)
- Protecció de forats i façanes per evitar la caiguda d'objectes (xarxes, lones)

6. PRIMERS AUXILIS

Es disposarà d'una farmaciola amb el contingut de material especificat a la normativa vigent. S'informarà a l'inici de l'obra, de la situació dels diferents centres mèdics als quals s'hauran de traslladar els accidentats. És convenient disposar a l'obra i en lloc ben visible, d'una llista amb els telèfons i adreces dels centres assignats per a urgències, ambulàncies, taxis, etc. per garantir el ràpid trasllat dels possibles accidentats.

La farmaciola es revisarà mensualment reposant-ne immediatament el material consumit, i haurà de contenir, segons indica el punt 3 ANNEX VI del RD 486/1997: desinfectants i antisèptics autoritzats, gases esterilitzades, cotó hidròfil, benes, esparadrap, apòsits adhesius, tisores, pinces y guants d'un sol ús.

7. NORMATIVA APLICABLE

La documentació de l'Estudi Bàsic de seguretat ha d'anar acompanyada d'un llistat de normativa de seguretat que podeu trobar actualitzat a l'apartat de normativa de la pàgina web de l'OCT.

Veure Annex



DISPOSICIONES MÍNIMAS DE SEGURIDAD Y DE SALUD QUE DEBEN APLICARSE EN LAS OBRAS DE CONSTRUCCIÓN TEMPORALES O MÓVILES	Directiva 92/57/CEE 24 Junio (DOCE: 26/08/92)
DISPOSICIONES MÍNIMAS DE SEGURIDAD Y DE SALUD EN LAS OBRAS DE CONSTRUCCIÓN	RD 1627/1997. 24 octubre (BOE 25/10/97) Transposició de la Directiva 92/57/CEE
LEY DE PREVENCIÓN DE RIESGOS LABORALES	Ley 31/1995. 8 noviembre (BOE: 10/11/95)
REFORMA DEL MARCO NORMATIVO DE LA PREVENCIÓN DE RIESGOS LABORALES	Ley 54/2003. 12 diciembre (BOE 13/12/2003)
REGLAMENTO DE LOS SERVICIOS DE PREVENCIÓN	RD 39/1997, 17 de enero (BOE: 31/01/97) i les seves modificacions
MODIFICACIÓN RD 39/1997; RD 1109/2007, Y EL RD 1627/1997	RD 337/2010 (BOE 23/3/2010)
REQUISITOS Y DATOS QUE DEBEN REUNIR LAS COMUNICACIONES DE APERTURA O DE REANUDACIÓN DE ACTIVIDADES EN LOS CENTROS DE TRABAJO	Orden TIN/1071/2010 (BOE 1/5/2010)
DISPOSICIONES MÍNIMAS DE SEGURIDAD Y SALUD PARA LA UTILIZACIÓN POR LOS TRABAJADORES DE LOS EQUIPOS DE TRABAJO EN MATERIA DE TRABAJOS TEMPORALES EN ALTURA	RD 2177/2004, de 12 de noviembre (BOE: 13/11/2004)
DISPOSICIONES MÍNIMAS EN MATERIA DE SEÑALIZACIÓN, DE SEGURIDAD Y SALUD EN EL TRABAJO	RD 485/1997. 14 abril (BOE: 23/04/1997)
DISPOSICIONES MÍNIMAS DE SEGURIDAD Y SALUD EN LOS LUGARES DE TRABAJO	RD 486/1997, 14 de abril (BOE: 23/04/1997)
DISPOSICIONES MÍNIMAS DE SEGURIDAD Y SALUD PARA LA UTILIZACIÓN POR LOS TRABAJADORES DE LOS EQUIPOS DE TRABAJO, EN MATERIA DE TRABAJOS TEMPORALES EN ALTURA.	RD 2177/2004, de 12 de noviembre, por el que se modifica el Real Decreto 1215/1997, de 18 de julio,
LEY REGULADORA DE LA SUBCONTRATACIÓN EN EL SECTOR DE LA CONSTRUCCIÓN	LEY 32/2006 (BOE 19/10/2006)
MODIFICACION DEL RD 39/1997, POR EL QUE SE APRUEBA EL REGLAMENTO DE LOS SERVICIOS DE PREVENCIÓN Y EL RD 1627/97, POR EL QUE SE ESTABLECEN LAS DISPOSICIONES MÍNIMAS DE SEGURIDAD Y SALUD EN LAS OBRAS DE CONSTRUCCIÓN	RD 604 / 2006 (BOE 29/05/2006)
DISPOSICIONES MÍNIMAS DE SEGURIDAD I SALUD APLICABLES A LOS TRABAJOS CON RIESGO DE AMIANTO	RD 396/2006 (BOE 11/04/2006)
PROTECCIÓN DE LA SALUD Y SEGURIDAD DE LOS TRABAJADORES CONTRA LOS RIESGOS RELACIONADOS CON LA EXPOSICIÓN AL RUIDO	RD 286/2006 (BOE: 11/03/2006)
DISPOSICIONES MÍNIMAS DE SEGURIDAD Y SALUD RELATIVAS A LA MANIPULACIÓN MANUAL DE CARGAS QUE ENTRAÑE RIESGOS, EN PARTICULAR DORSO LUMBARES, PARA LOS TRABAJADORES	RD 487/1997 (BOE 23/04/1997)
DISPOSICIONES MÍNIMAS DE SEGURIDAD Y SALUD RELATIVAS AL TRABAJO CON EQUIPOS QUE INCLUYEN PANTALLAS DE VISUALIZACIÓN	RD 488/1997. (BOE: 23/04/97)

PROTECCIÓN DE LOS TRABAJADORES CONTRA LOS RIESGOS RELACIONADOS CON LA EXPOSICIÓN A AGENTES BIOLÓGICOS DURANTE EL TRABAJO	RD 664/1997. (BOE: 24/05/97)
PROTECCIÓN DE LOS TRABAJADORES CONTRA LOS RIESGOS RELACIONADOS CON LA EXPOSICIÓN A AGENTES CANCERÍGENOS DURANTE EL TRABAJO	RD 665/1997 (BOE: 24/05/97)
DISPOSICIONES MÍNIMAS DE SEGURIDAD Y SALUD, RELATIVAS A LA UTILIZACIÓN POR LOS TRABAJADORES DE EQUIPOS DE PROTECCIÓN INDIVIDUAL	RD 773/1997. (BOE: 12/06/97)
DISPOSICIONES MÍNIMAS DE SEGURIDAD Y SALUD PARA LA UTILIZACIÓN POR LOS TRABAJADORES DE LOS EQUIPOS DE TRABAJO	RD 1215/1997. (BOE: 07/08/97)
PROTECCIÓN CONTRA RIESGO ELÉCTRICO	RD 614/2001 (BOE: 21/06/01)
PROTECCION DE LA SALUD Y SEGURIDAD DE LOS TRABAJADORES CONTRA LOS RIESGOS RELACIONADOS CON LA EXPOSICION A AGENTES QUIMICOS DURANTE EL TRABAJO	RD 374/2001 (BOE: 01/05/2001). mods posteriors (30/05/2001)
REGLAMENTO DE SEGURIDAD E HIGIENE DEL TRABAJO EN LA INDUSTRIA DE LA CONSTRUCCIÓN	O. de 20 de mayo de 1952 (BOE: 15/06/52) i les seves modificacions posteriors
DISTÀNCIES REGLAMENTÀRIES D'OBRES I CONSTRUCCIONS A LINIES ELÈCTRIQUES	R. 04/11/1988 (DOGC 1075, 30/11/1988)
ORDENANZA DEL TRABAJO PARA LAS INDUSTRIAS DE LA CONSTRUCCIÓN, VIDRIO Y CERÁMICA	O. de 28 de agosto de 1970. ART. 1º A 4º, 183º A 291º Y ANEXOS I Y II (BOE: 05/09/70; 09/09/70) correcció d'errades: BOE: 17/10/70
SEÑALIZACIÓN, BALIZAMIENTO, LIMPIEZA Y TERMINACIÓN DE OBRAS FIJAS EN VÍAS FUERA DE POBLADO	O. de 31 de agosto de 1987 (BOE: 18/09/87)
INSTRUCCIÓN TÉCNICA COMPLEMENTARIA MIE-AEM 2 DEL REGLAMENTO DE APARATOS DE ELEVACIÓN Y MANUTENCIÓN REFERENTE A GRÚAS-TORRE DESMONTABLES PARA OBRAS.	RD 836/2003. 27 juny, (BOE: 17/07/03). vigent a partir del 17 d'octubre de 2003. (deroga la O. de 28 de junio de 1988 (BOE: 07/07/88) i la modificació: O. de 16 de abril de 1990 (BOE: 04/04/90))
ORDENANZA GENERAL DE SEGURIDAD E HIGIENE EN EL TRABAJO	O. de 9 de marzo DE 1971 (BOE: 16 I 17/03/71) correcció d'errades (BOE: 06/04/71) modificació: (BOE: 02/11/89) derogats alguns capítols per: LEY 31/1995, RD 485/1997, RD 486/1997, RD 664/1997, RD 665/1997, RD
S'APROVA EL MODEL DE LLIBRE D'INCIDÈNCIES EN OBRES DE CONSTRUCCIÓ	O. de 12 de gener de 1998 (DOGC: 27/01/98)
COORDINACIÓ D'ACTIVITATS EMPRESARIALS	RD 171/2004, de 30 de gener

EQUIPS DE PROTECCIÓ INDIVIDUAL

Cascs de protecció per la indústria.	UNE-EN 397
Protectors auditius. Requisits generals.	UNE-EN 352
Equips de protecció respiratòria. Filtres contra partícules. Requisits, assaig i marcatge.	UNE-EN 143
Equips de protecció respiratòria. Filtres contra gasos i filtres combinats. Requisits, assaigs i marcatge.	UNE-EN 14387
Equips de protecció respiratòria. Recomanació sobre selecció, ús, cura i manteniment.	UNE-EN 529
Protecció individual dels ulls. Especificacions.	UNE-EN 166
Equips de protecció per als ulls i la cara durant la soldadura i tècniques afins.	UNE-EN 175
Guants de protecció. Requisits generals i mètodes d'assaig.	UNE-EN 420
Guants de protecció contra productes químics i microorganismes.	UNE-EN 374
Guants de protecció contra riscos mecànics.	UNE-EN 388
Equips de protecció individual. Calçat de seguretat.	UNE-EN 20345
Protectors oculars i facials de malla.	UNE-EN 1731