

CONVENI DE LA COMUNITAT DE REGANTS DE LA MINA DE LA GLÒRIA DEL TERME MUNICIPAL DEL MORELL.

Capítol 1. Disposicions Generals

Article 1

Constitució i denominació

Els propietaris/es dels béns adscrits a l'aprofitament d'aigües Surgència-Mina de la Glòria es constitueixen en Comunitat d'acord amb el que disposen els articles 81.1 i 81.5 del Text refós de la Llei d'aigües, aprovat per Reial decret legislatiu 1/2001, de 20 de juliol i 203 del Reglament del domini públic hidràulic, aprovat pel Reial Decret 849/1986, d'11 d'abril.

La Comunitat de Regants de la Mina de la Glòria té el caràcter de corporació de dret públic i està adscrita a l'Agència Catalana de l'Aigua, en endavant ACA.

La Comunitat actuarà conforme als procediments establerts en el Text refós de la Llei d'aigües, en el Reglament del domini públic hidràulic i en aquest Conveni, d'acord amb allò que preveu la legislació en matèria de procediment administratiu.

La seu social de la Comunitat està ubicada al C/ Sant Plàcid, 32 El Morell (Codi Postal 43760).

Article 2

Àmbit territorial

L'àmbit territorial de la Comunitat abasta a les finques descrites en el Padró d'Usuaris/es Annex 1 i que s'emmarquen en el plànol de situació adjunt com Annex 2.

Article 3

Descripció de les preses d'aigua i conduccions - Relació de béns

La Comunitat utilitza aquest aprofitament d'aigua mina de la Glòria d'una longitud aproximada de 2.500 m com a complement per al reg d'avellaners.

Article 4

Membres de la Comunitat

Són membres de la Comunitat i en formen part els propietaris/es de les finques objecte de reg que es relacionen en el Padró d'usuaris/es que s'annexa a aquest Conveni i que la Comunitat mantindrà rigorosament al dia, especificant els drets a l'ús de les aigües de cadascun dels comuns, la participació de cada membre en les despeses comunitàries i el nombre de vots que els corresponen i els torns d'ús de l'aigua.

En cas que una persona externa a la Comunitat demani ser acceptada com a nou membre de la Comunitat, la Junta General ho haurà d'aprovar i podrà acordar el seu ingrés per majoria absoluta. En tot cas es podrà acordar que aporti la part de capital proporcional a les inversions realitzades a la comunitat.

Si l'admissió del nou membre suposa una modificació de les característiques de la concessió atorgada a la Comunitat (àmbit territorial, volum concedit, etc.) s'haurà de sol·licitar a l'ACA l'inici del corresponent procediment de modificació del títol concessional.

Els membres de la Comunitat hauran de comunicar a la Junta de Govern qualsevol modificació en la titularitat dels terrenys adscrits a la comunitat perquè figuri en el Padró d'usuaris/es.

Article 5

Dret de participació dels membres de la Comunitat en la constitució i funcionament

Tots els propietaris dels béns adscrits a l'aprofitament col·lectiu, i únicament ells/elles o els seus representants legals tenen dret a participar amb veu i vot en la constitució i funcionament de la Comunitat i a ser elegits per a exercir-hi càrrecs.

Els membres de la Comunitat poden ser representats en la Junta General pels seus representants legals.

També poden conferir la seva representació voluntària, sempre i quan aquesta representació voluntària s'atorgui expressament, per escrit, i hagi estat validada pel Secretari de la Comunitat. El representant voluntari/a pot participar en la presa d'acords de la Comunitat.

En cap cas aquesta representació voluntària dona accés a desenvolupar o substituir ni a ser elegit en cap càrrec de la Comunitat.

Article 6

Dret a l'ús de l'aigua

Tots els membres de la Comunitat tenen dret a l'aprofitament de les aigües per reg agrícola de 25 ha i un cabal de 35.000 m³/any d'acord amb el contingut d'aquest Conveni i la concessió que s'ha obtingut CC2003000573 o de la que resulti de futures sol·licituds de modificació o ampliació, que també determinarà les limitacions d'aquest dret.

L'aprofitament-Mina consta inscrit al registre d'Aigües amb el núm. C-0011401.

El dret d'aprofitament dels/les partícips s'estableix en proporció a les hores de reg que cada comuner/a té assignades en el Padró d'usuaris/es.

L'usuari/a que se separi de la Comunitat haurà de renunciar prèviament al seu dret sobre l'aprofitament.

Cap membre de la Comunitat no se'n podrà separar si abans no ha complert les obligacions contretes.

Article 7

Nombre de vots

El nombre de vots que correspon a cada membre de la Comunitat es determina segons les hores de reg que disposa i que consten en el Padró d'Usuaris/es de la Comunitat.

A cap usuari/a no li pot correspondre un nombre de vots igual o superior al 50% del total, sigui quina sigui la seva participació en els elements comuns i, per tant, en les despeses comunitàries.

Sigui quina sigui la seva participació en els elements comuns, tots els/les partícips tenen dret a vot, d'acord amb el que s'especifica en aquest Conveni. En tot cas, es poden agrupar fins a arribar al mínim exigít per a l'exercici del dret al vot.

Article 8

Règim d'explotació, conservació i torns d'utilització de l'aigua.

Els/les membres de la Comunitat estan obligats a complir els acords adoptats pels òrgans de la Comunitat per a l'explotació i conservació de l'aprofitament.

La Junta de Govern podrà ordenar l'estudi i execució de projectes d'obra i treballs per a la defensa dels aprofitaments comunitaris, dins el pressupost i programa d'actuació aprovat prèviament per la Junta General.

No es podrà efectuar cap obra ni treball, inclosos els de neteja i reparació, sense l'autorització prèvia de la Junta de Govern.

La Comunitat podrà executar amb càrrec a l'usuari/a els acords incomplets que imposin una obligació de fer. El cost de l'execució subsidiària podrà ser exigít per la via administrativa de constrenyiment.

La Junta de Govern de la Comunitat podrà establir les mesures a adoptar per tal que en moments d'escassetat l'aigua es distribueixi de la manera més convenient per als interessos comunitaris, conciliant els interessos dels diferents aprofitaments.

Amb relació a la superfície i al cultiu, la distribució de les hores de regatge setmanals són les que es fan constar al Padró d'usuaris/es, si bé els comuners es podran intercanviar els dies i torns de regatge per necessitats particulars justificables, amb l'acord previ de les parts.

En cas que algun membre de la Comunitat adquireixi major superfície de terreny si aquestes terres estan compreses dins de l'àmbit territorial de la Comunitat, no es podrà disposar de més hores de regatge sense autorització de la Junta General. En cas que les terres no estiguin compreses dins de l'àmbit de territorial de la Comunitat, aquesta ampliació obliga a sol·licitar una modificació de la concessió d'aigües.

Article 9

Repartiment de despeses

Tots els membres de la Comunitat estan obligats a contribuir a les següents despeses comunes en la part proporcional que els pertoca segons les hores de reg assignades i que coincideixen amb els vots que disposa.

Les despeses de millora i conservació del pou fins a la sortida de l'arqueta, així com les despeses elèctriques fixes es paguen proporcionals a les hores de reg- vots que disposa cadascú. El consum elèctric propi-personal, cada regant paga el seu cost.

En les concessions d'aprofitaments col·lectius per a regs, tots els terrenys compresos en el plànol general aprovat restaran subjectes al pagament de les obligacions encara que els propietaris refusin l'aigua.

Les despeses i inversions en construcció, explotació, reparació i manteniment i millora de les obres i béns de la Comunitat.

- a) Les despeses de policia i control de l'aprofitament i, en general, de l'àmbit territorial de la Comunitat.
- b) Les despeses d'administració, govern, representació i gestió de la Comunitat.

És obligatori per a tots els comuners/es el pagament de la part que els correspongui de totes les obres que la Comunitat acordi realitzar incloses les corresponents a millores i modernitzacions de regadiu. Tot comuner haurà d'adequar la utilització de les aigües als procediments que aquestes obres o instal·lacions puguin exigir.

Les despeses degudes a obres particulars seran a càrrec de l'usuari/a que en gaudeixi.

Els deutes contrets amb la Comunitat per despeses de conservació, neteja o millores, així com per a qualsevol altra causa motivada per l'administració i distribució de les aigües, gravaran la finca o indústria a favor de la qual es realitzaren. La comunitat podrà exigir l'import d'aquestes despeses per via administrativa de constrenyiment i prohibir l'ús de l'aigua fins que no sigui satisfet el deute.

Article 10

Extinció de la Comunitat

La Comunitat s'extingirà:

- a) Per acabament del termini de concessió, si no ha estat prorrogat.
- b) Per caducitat de la concessió
- c) Per expropiació forçosa de la concessió.
- d) Per fusió amb una altra Comunitat.
- e) Per resolució de l'ACA adoptat en expedient sancionador.
- f) Per desaparició total o de les tres quartes parts, com a mínim, dels elements objectius o reals de la Comunitat, tret que els membres no afectats acordin mantenir la Comunitat i que, en conseqüència, modifiquin el Conveni i la inscripció registral.
- g) Per renúncia a l'aprofitament, formulada, com a mínim, per les tres quartes parts dels/les comuners/es, tret que els que no han renunciat acordin mantenir la Comunitat amb la modificació del Conveni i de la inscripció registral.

Un cop aprovada l'extinció de la Comunitat, aquesta procedirà a la liquidació dels seus béns patrimonials, de conformitat amb el que disposa el Codi Civil per a la liquidació de les societats.

Capítol 2. Estructura orgànica i càrrecs de la Comunitat

Article 11

Òrgans de la Comunitat

La Comunitat s'estructura en els òrgans següents:

- Junta General
- Junta de Govern
- Jurat (la comunitat no té Jurat les funcions d'aquest òrgan les desenvolupa la Junta de Govern).

La **Junta General**, constituïda per tots/es els membres de la Comunitat que consten al padró, és l'òrgan sobirà de la Comunitat.

La **Junta de Govern**, elegida per la Junta General, és l'òrgan encarregat d'executar el que disposa aquest Conveni i els acords adoptats per la mateixa Junta de Govern o per la Junta General. La Junta de Govern te atribuïdes les funcions com a Jurat per això també li correspon conèixer les qüestions de fet que es plantegin entre els usuaris/es de la Comunitat i imposar als infractors/es les sancions reglamentàries i les indemnitzacions que han de satisfer als perjudicats i les obligacions de fer que puguin derivar-se de la infracció.

Els procediments seran públics i verbals en la forma que determini el costum i aquest Conveni. Les seves resolucions seran executives (art.84.5 i 6 de la Llei d'aigües).

Article 12

Càrrecs de la Comunitat

Són càrrecs comunitaris subjectes al règim electoral previst els següents:

- * President/a de la Comunitat, el/la qual desenvoluparà també les funcions de President/a de la Junta de Govern.
- * 1 Vocal titular de la Junta de Govern.

També són càrrecs comunitaris:

- * El de Secretari/a de la Comunitat, el/la qual desenvoluparà també les funcions de Secretari/a de la Junta de Govern i del Jurat. Aquest càrrec el pot desenvolupar tant un comuner com una persona aliena a la Comunitat, en aquest darrer cas el secretari/a, en no ser comuner, no té dret a vot i podrà ser retribuït si ho decideix la Junta General.
- * El de Tresorer de la Comunitat, aquest càrrec el pot desenvolupar tant un comuner com una persona aliena a la Comunitat, en aquest darrer cas el Tresorer, en no ser comuner, no té dret a vot.

Donat que el nombre de membres de la Comunitat es molt reduït s'admet que una mateixa persona desenvolupi els càrrecs de Secretari i Tresorer.

En la signatura d'aquest Conveni el càrrec de Secretari de la Junta de Govern i del Jurat i el càrrec de Tresorer, el desenvoluparà la mateixa persona sent una persona aliena a la Comunitat, sense tenir dret a vot.

Article 13

Elecció de càrrecs

Tots els propietaris/es dels béns adscrits a l'aprofitament col·lectiu i únicament ells/elles o els seus/seves representants legals tindran dret a participar en la

constituïció o funcionament de la Comunitat i a ser elegits per a desenvolupar qualsevol càrrec de la mateixa.

Els càrrecs de President/a de la Comunitat i de la Junta de Govern, i els/les Vocals són elegits per la Junta General.

El nomenament del/la Secretari/a – Tresorer/a l'efectua la Junta General, a proposta del President de la Comunitat.

Article 14

Durada

La durada de tots els càrrecs és de 4 anys, prorrogables per períodes de la mateixa durada per acord de la majoria absoluta, llevat dels càrrecs de Secretari/a i de Tresorer/a, que tenen una durada indefinida si bé el President/a de la Comunitat té la facultat de suspendre'ls en llurs funcions i proposar a la Junta general la separació definitiva.

Article 15

La Junta General

La Junta General està constituïda pel President/a de la Comunitat i per tots els membres de la Comunitat.

Són competències de la Junta General:

- a) L'elecció del President/a i dels/les Vocals titulars i suplents de la Junta de Govern i el nomenament i separació del Secretari.
- b) L'examen de la Memòria i l'aprovació dels pressupostos de despeses i ingressos de la Comunitat i dels comptes anuals presentats per la Junta de Govern.
- c) La redacció i aprovació dels projectes de modificació d'aquest Conveni.
- d) La imposició de derrames i l'aprovació dels pressupostos addicionals.
- e) L'adquisició i alienació de béns, sense perjudici de les facultats que corresponguin a la Junta de Govern.
- f) L'aprovació dels projectes d'obres preparats per la Junta de Govern i la decisió de la seva execució.
- g) L'aprovació d'ingrés a la Comunitat de qualsevol persona que, amb dret a l'ús de l'aigua, ho demani, així com l'informe per a l'ACA en el supòsit que alguns usuaris/es pretenguin separar-se de la Comunitat per constituir una de nova.
- h) L'autorització prèvia, sense perjudici del que correspongui atorgar a l'ACA, als membres de la Comunitat o a terceres persones per a executar obres en les conduccions i instal·lacions de la mateixa Comunitat amb la finalitat de millorar la utilització de les aigües.
- i) La sol·licitud de noves concessions i autoritzacions.
- j) La sol·licitud dels beneficis de l'expropiació forçosa o la imposició de servituds en benefici de la Comunitat.
- k) La decisió sobre els assumptes que li sotmeti la Junta de Govern o qualsevol dels membres de la Comunitat.
- l) Qualsevol altra facultat atribuïda per aquest Conveni o per la normativa legal vigent.

Article 16

Competències del President/a de la Comunitat i de la Junta de Govern

Les competències del President/a són:

- a) Exercir la representació de la Comunitat tant en judici com en qualsevol altra situació, subscriure els actes i contractes que l'afectin, i les ordres que s'expedeixin en nom de la mateixa Comunitat.
- b) Convocar, presidir i dirigir les sessions de la Junta General d'acord amb aquest Conveni, i autoritzar les actes amb la seva signatura.
- c) Comunicar els acords de la Junta General a la Junta de Govern o al Jurat perquè els portin a efecte en allò que els concerneix.
- d) Donar compliment als acords de la Junta General.

Article 17

Convocatòries de la Junta General

La Junta General es reunirà amb caràcter ordinari almenys un cop a l'any, i amb caràcter extraordinari quan ho acordi la Junta de Govern, ho consideri convenient el president/a o ho demani la majoria dels vots de la Comunitat.

El president convocarà la Junta, tant ordinària com extraordinària, amb quinze dies d'antelació mínima. La convocatòria es farà mitjançant notificació personal al domicili que el comuner/a hagi assenyalat o anuncis en un dels diaris de més difusió dins del seu àmbit territorial, o per correu electrònic o a través d'un missatge en el mòbil.

En la Junta General no es podrà tractar cap assumpte que no hagi estat prèviament inclòs en l'ordre del dia.

Article 18

Acords de la Junta General

La Junta General adoptarà els acords per majoria absoluta dels vots dels membres de la Comunitat assistents o dels seus representants, computats d'acord amb el que es disposa més endavant, en primera convocatòria. En segona convocatòria serà suficient amb la majoria simple dels partícips assistents o degudament representats.

Els acords relatius a modificacions del Conveni o altres assumptes que, a judici de la Junta de Govern, puguin comprometre l'existència de la Comunitat, només seran vàlids si són adoptats en Junta General extraordinària convocada amb aquest efecte i aprovats per les tres quartes parts, com a mínim, dels assistents.

Els acords de la Junta General, en l'àmbit de les seves competències, seran executius en la forma i requisits establerts per la Llei 39/2015, d'1 d'octubre, de Procediment administratiu de les Administracions Públiques sense perjudici de la seva possible impugnació en alçada davant de l'Agència Catalana de l'Aigua. La resolució del recurs d'alçada exhaurirà la via administrativa, podent ser, en tot cas, objecte de revisió per la jurisdicció contenciosa administrativa, en el termini de dos mesos comptadors a partir de l'endemà de la seva notificació, d'acord amb l'article 46.1 de la Llei 29/1998, de 13 de juliol, reguladora de la jurisdicció contenciosa administrativa, sense perjudici que s'interposi qualsevol altre recurs que s'estimi procedent.

Article 19

La Junta de Govern

La Junta de Govern estarà constituïda pel President/a de la Comunitat, per 1 Vocal suplent, pel Secretari/a de la Comunitat i pel Tresorer/a càrrecs que els desenvolupa la mateixa persona.

Article 20

Atribucions de la Junta de Govern

Són atribucions de la Junta de Govern:

- a) Vetllar pels interessos de la Comunitat, promoure'n el desenvolupament i defensar-ne els drets.
- b) Nomenar i separar els empleats de la Comunitat en la forma que s'estableix en aquest Conveni i d'acord amb la legislació laboral.
- c) Redactar la Memòria, elaborar els pressupostos, proposar les derrames ordinàries i extraordinàries i sotmetre'ls a la Junta General, a la qual haurà de retre comptes.
- d) Presentar a la Junta General la llista de Vocals que han de cessar en els seus càrrecs d'acord amb el Conveni.
- e) Ordenar la inversió dels fons amb subjecció als pressupostos aprovats.
- f) Elaborar l'inventari de la propietat de la Comunitat, amb el padró d'usuaris de la Comunitat, els plànols i les relacions de béns.
- g) Acordar la reunió de la Junta General extraordinària de la Comunitat quan ho consideri convenient.
- h) Sotmetre a la Junta General qualsevol assumpte que consideri d'interès.
- i) Conservar els sistemes de modulació i repartiment de les aigües.
- j) Disposar la redacció dels projectes de reparació o conservació i ocupar-se de la direcció i inspecció.
- k) Ordenar la redacció dels projectes d'obres noves i encarregar-se de l'execució un cop aprovats per la Junta General. En casos extraordinaris i d'extrema urgència en què no sigui possible reunir la Junta General, la Junta de Govern pot acordar i emprendre, sota la seva responsabilitat, l'execució d'una obra nova, i convocar com més aviat millor la Junta General per retre comptes de l'acord.
- l) Dictar les disposicions convenientes per millorar la distribució de l'aigua, respectant els drets adquirits.
- m) En el seu cas, establir els torns d'aigua, conciliant els interessos dels diversos aprofitaments, tenint en compte que, en moments d'escassetat, l'aigua s'ha de distribuir de la manera més convenient per als interessos comunitaris.
- n) Fer complir la legislació d'aigües, el Conveni regulador de la Comunitat i les resolucions de l'ACA, organisme al qual pot sol·licitar ajut en defensa dels interessos de la Comunitat.
- o) Resoldre les reclamacions prèvies a l'exercici de les accions civils i laborals que es formulin contra la Comunitat, d'acord amb la Llei de Procediment administratiu.
- p) Proposar a la Junta General l'aprovació de la modificació i reforma del Conveni.
- q) Altres facultats delegades per la Junta General o que li atribueixi el Conveni regulador de la Comunitat o les disposicions vigents i, en general, tot allò que sigui convenient per al bon govern i administració de la Comunitat.

Article 21

Acords de la Junta de Govern

Els acords de la Junta de Govern, en l'àmbit de les seves competències, seran executius en la forma i requisits establerts per la Llei 39/2015, d'1 d'octubre, de Procediment administratiu de les Administracions Públiques sense perjudici de la seva possible impugnació en alçada davant de l'Agència Catalana de l'Aigua. La resolució del recurs d'alçada exhaureix la via administrativa, podent ser, en tot cas, objecte de revisió per la jurisdicció contenciós administrativa, en el termini de dos mesos comptadors a partir de l'endemà de la seva notificació, d'acord amb l'article 46.1 de la Llei 29/1998, de 13 de juliol, reguladora de la jurisdicció contenciós administrativa, sense perjudici que interposeu qualsevol altre recurs que s'estimi procedent.

Quan la Junta de govern actua en funcions de Jurat, les seves resolucions són revisables en reposició davant la mateixa Junta de Govern, com a requisit previ al recurs contenciós administratiu.

Article 22

Funcions del Secretari/a de la Comunitat, de la Junta de Govern i del Jurat

Correspon al Secretari/a:

- a) Estendre i anotar en un llibre foliat i rubricat pel President les actes i acords adoptats, amb la seva signatura i la del President.
- b) Lliurar certificacions amb el vistiplau del President.
- c) Conservar i custodiar els llibres i altres documents de la Comunitat.
- d) Executar les altres funcions pròpies del seu càrrec i les que l'encarregui el President o acordi la Comunitat.

Article 23

Funcions del Tresorer-comptable

Són funcions del Tresorer-comptable:

- a) Fer-se càrrec de les quantitats recaptades per quotes, indemnitzacions i sancions o altres que, per qualsevol concepte, pugui rebre la Comunitat.
- b) Pagar els lliuraments nominals i comptes justificats que li siguin presentats degudament autoritzats per la Junta de Govern, amb el conforme del President i el segell de la Comunitat.

El Tresorer-comptable portarà un llibre en què anotarà, per ordre de dates i especificant conceptes i persones, totes les quantitats que recapti i les que pagui, llibre que haurà de presentar amb els seus justificants davant la Junta de Govern anualment.

Cap membre de la Comunitat no podrà ser exonerat de les obligacions i càrregues inherents a la seva participació en l'aprofitament col·lectiu de les aigües i dels altres elements comuns.

Article 24

El Jurat

Les infraccions previstes les sanciona la Junta de Govern, que en aquests casos actua com a Jurat.

Article 25

Procediment del Jurat

El President/a convocarà les sessions del Jurat, que tindran lloc per iniciativa d'aquest, en virtut de denúncia o a sol·licitud de la majoria dels vocals.

Els procediments del Jurat seran públics i verbals, i les seves decisions, que seran executives, es consignaran per escrit amb expressió dels fets i de les disposicions del Conveni en què es basin, així com també la quantia de la sanció, de la indemnització i de les costes, si n'hi ha.

Les sancions que imposi el Jurat seran pecuniàries i el seu import, que en cap cas podrà excedir el límit fixat en el Codi penal per a les faltes, es destinarà als fons de la Comunitat.

L'import de les sancions i indemnitzacions imposades pel Jurat gravaran els béns adscrits a l'aprofitament dels quals és titular l'infractor; la Comunitat podrà exigir l'import corresponent per via administrativa de constrenyiment, i prohibir l'ús de l'aigua mentre no sigui satisfet el deute.

Les decisions del Jurat són revisables davant el mateix Jurat, com a requisit previ a la via contenciosa administrativa, en els termes previstos a l'article 227 del Reglament del domini públic hidràulic.

Capítol 3. Règim disciplinari

Article 26

Infraccions i sancions

Incorren en infracció aquells membres de la Comunitat que, mitjançant frau o negligència, de manera activa o per omissió, cometin algun dels fets següents:

Infraccions lleus:

- a) No mantenir en bon estat les instal·lacions de presa i conducció de les aigües o els mòduls.
- b) Executar obres o treballs en l'aprofitament sense comunicar-ho prèviament a la Junta de Govern.
- c) Impedir a la Junta de Govern l'accés a l'aprofitament.

Infraccions greus:

- d) Deixar que l'aigua es perdi sense aprofitar-la i no comunicar-ho a la Junta de Govern, impedit així que prengui les mesures adequades.
- e) Agafar aigua quan no li correspon d'acord amb les instruccions de la Junta de Govern o amb els torns d'utilització establerts.
- f) Agafar més aigua de la que li correspon segons el Padró d'usuaris.
- g) Canviar l'ús de l'aprofitament.

Infraccions molt greus:

- h) Contaminar l'aigua. Aquesta infracció es sancionarà sense perjudici de les competències de l'ACA en la matèria.

- i) No pagar les quotes que li corresponen dins els terminis establerts.
- j) No acomplir les ordres de la Junta de Govern relatives a la limitació d'exploració de l'aprofitament.

Serà exigible al comuner infractor la indemnització pels perjudicis causats i una sanció pecuniària que oscil·larà entre els següents imports:

| | |
|-----------------------------------|---------------------|
| Per a les infraccions lleus: | entre 20 € i 100 € |
| Per a les infraccions greus: | entre 101 € i 150 € |
| Per a les infraccions molt greus: | entre 151 € i 200 € |

Subscripció del Conveni de tots els comuners:

(la resta d'usuaris consten a l'expedient)

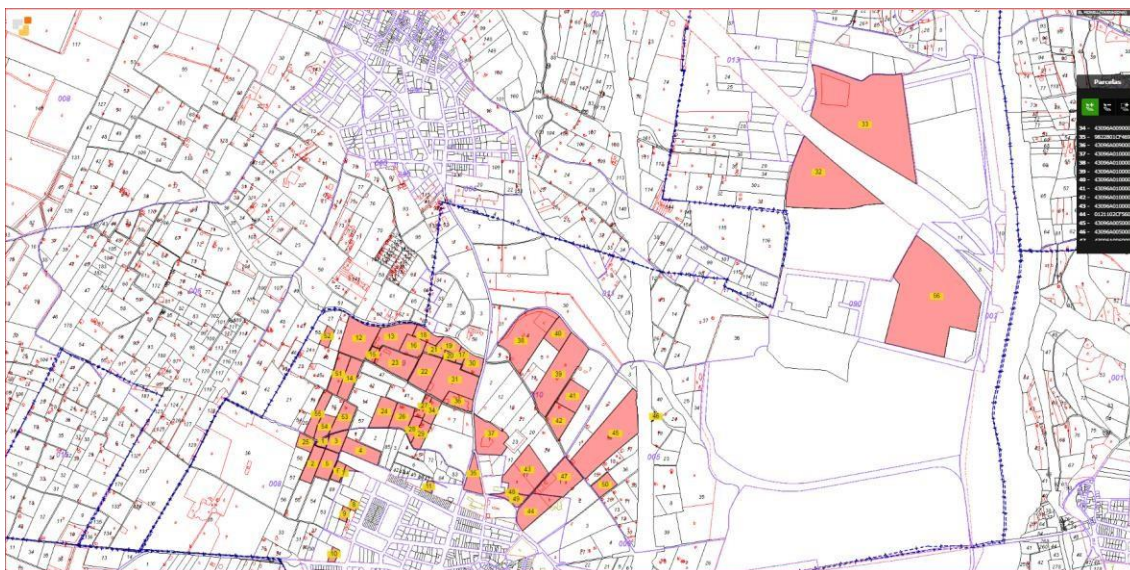
| | |
|------------|------------|
| 1 Nom: | 2 Nom: |
| 3 Nom: | 4 Nom: |
| 5 Nom: | 6 Nom: |
| 7 Nom: | 8 Nom: |
| 9 Nom: | 10 Nom: |
| 11 Nom: | 12 Nom: |
| 13 Nom: | 14 Nom: |
| 15 Nom: | 16 Nom: |
| 17 Nom: | 18 Nom: |
| 19 Nom: | 20 Nom: |

| | |
|---|------------|
| 21 Nom: | 22 Nom: |
| 23 Nom: Ajuntament del Morell Representat: Eloi Calbet Ferran | 24 Nom: |
| 25 Nom: | 26 Nom: |
| 27 Nom: | 28 Nom: |
| 29 Nom: | 30 Nom: |
| 31 Nom: | 32 Nom: |
| 33 Nom: | 34 Nom: |

ANNEXOS

1. Plànols de les parcel·les amb dret a l'aigua.
2. Padró d'Usuaris de la Comunitat de Regants.
3. Organigrama de la Comunitat de Regants de la Mina de la Glòria.
4. Torns d'aigua.

1. Plànols de l'àmbit territorial de la Comunitat (parcel·les amb dret a l'ús de l'aigua)



2. Padró d'Usuaris

(la resta d'usuaris consten a l'expedient)

PADRÓ D'USUARIS DE LA MINA DE LA GLÒRIA DEL TERME MUNICIPAL DE EL MORELL

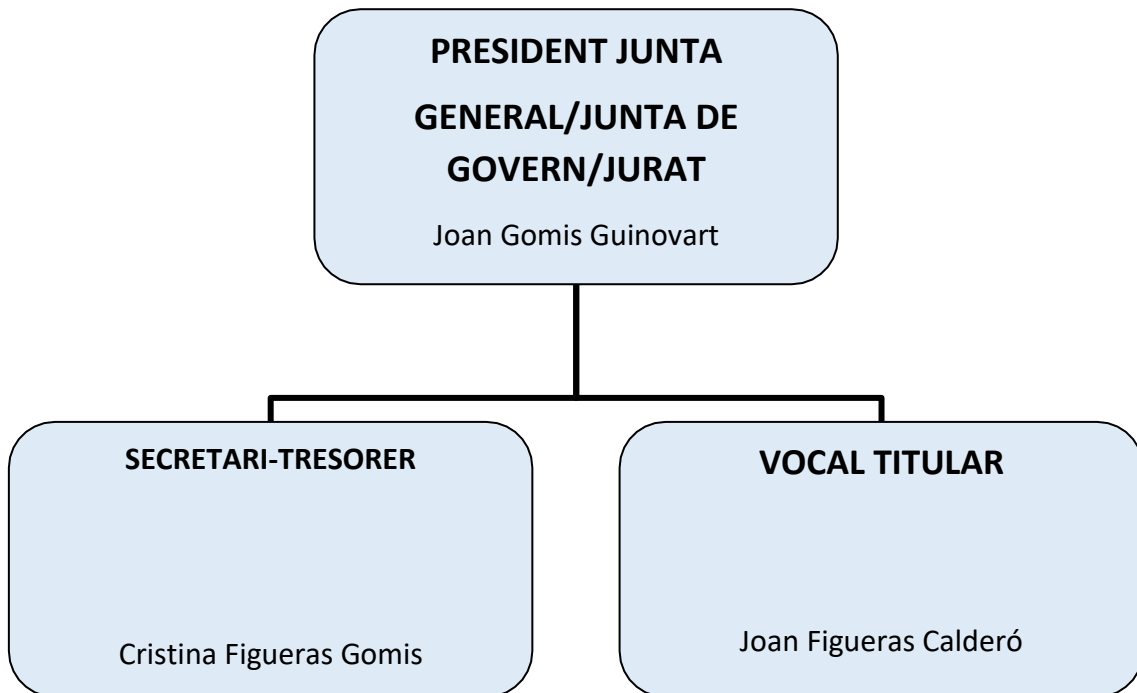
| TITULAR/PROPIETARI | NIF | Polígon/Parcel·les | ha (Superfície Cadastral) | hores de reg i vots* |
|--------------------|-----|--------------------|---------------------------------|----------------------------|
| 1 | | | | |
| 2 | | | | |
| 3 | | | | |
| 4 | | | | |
| 5 | | | | |
| 6 | | | | |
| 7 | | | | |
| 8 | | | | |
| 9 | | | | |
| 10 | | | | |
| 11 | | | | |
| 12 | | | | |
| 13 | | | | |
| 14 | | | | |
| 15 | | | | |
| 16 | | | | |

| | | | | |
|----|---|------------------------|-------------------------|----------------|
| 17 | | | | |
| 18 | | | | |
| 19 | | | | |
| 20 | | | | |
| 21 | | | | |
| 22 | | | | |
| 23 | Ajuntament del Morell Representant alcalde: Eloi Calbet Ferran | P4309600G 39657467Q | Polígon 10; Parcel·la 1 | 1,3835 ha 1 |
| 24 | | | | |
| 25 | | | | |
| 26 | | | | |
| 27 | | | | |
| 28 | | | | |
| 29 | | | | |
| 30 | | | | |
| 31 | | | | |
| 32 | | | | |
| 33 | | | | |

| | | | | |
|--------------|--|--|-------------------|------------|
| 34 | | | | |
| Total | | | 38,2899 ha | 168 |

*Els nombre de vots que correspon a cada comuner és igual a les hores de reg a que tenen dret-assignades.

3. Organigrama de la Comunitat de Regants de la Mina de la Glòria



4. Torns d'aigua

(la resta d'usuaris consten a l'expedient)

| Nom | Torn de reg | | Hores de reg |
|-----|--------------|-------------|--------------|
| | Inici | Final | |
| 1. | Diumenge 24h | Dilluns 04h | 4 hores |
| 2. | Dilluns 04h | Dilluns 12h | 8 hores |
| 3. | Dilluns 12h | Dilluns 13h | 1 hora |
| 4. | Dilluns 13h | Dilluns 21h | 8 hores |
| 5. | Dilluns 21h | Dimarts 06h | 9 hores |
| 6. | Dimarts 06h | Dimarts 16h | 10 hores |
| 7. | Dimarts 16h | Dimarts 20h | 4 hores |

| | | | |
|--------------------------------------|---------------|---------------|------------------|
| 8. | Dimarts 20h | Dimecres 02h | 6 hores |
| 9. | Dimecres 02h | Dimecres 04h | 2 hores |
| 10. | | | |
| 11. | Dimecres 04h | Dimecres 06h | 2 hores |
| 12. | | | |
| 13. | Dimecres 06h | Dimecres 15h | 9 hores |
| 14. | Dimecres 15h | Dimecres 21h | 6 hores |
| 15. | Dimecres 21h | Dijous 05h | 8 hores |
| 16. | Dijous 05h | Dijous 06h | 1 hora |
| 17. | Dijous 06h | Dijous 07h | 1 hora |
| 18. | Dijous 07h | Dijous 09h | 2 hores |
| 19. | Dijous 09h | Dijous 17h | 8 hores |
| 20. | Dijous 17h | Dijous 21h | 4 hores |
| 21. | Dijous 21h | Dijous 22h | 1 hora |
| 22. | Dijous 22h | Dijous 23h | 1 hora |
| 23. Ajuntament del Morell | Dijous 23h | Dijous 24h | 1 hora |
| 24. | Dijous 24h | Divendres 04h | 4 hores |
| 25. | Divendres 04h | Dissabte 08h | 28 hores |
| 26. | Dissabte 08h | Dissabte 14h | 6 hores |
| 27. | Dissabte 14h | Dissabte 16h | 2 hores |
| 28. | Dissabte 16h | Diumenge 01h | 9 hores |
| 29. | Diumenge 01h | Diumenge 03h | 2 hores |
| 30. | Diumenge 03h | Diumenge 05h | 2 hores |
| 31. | Diumenge 05h | Diumenge 13h | 8 hores |
| 32. | Diumenge 13h | Diumenge 16h | 3 hores |
| 33. | Diumenge 16h | Diumenge 23h | 7 hores |
| 34 | Diumenge 23h | Diumenge 24h | 1 hora |
| Hores de reg total assignades | | | 168 hores |

Cada any s'avança 8 hores perquè no toquin sempre els mateixos horaris.